

# けんしんようの現況 2023



群馬県信用組合



本店

## プロフィール

設立	昭和 63 年 4 月 1 日 (合併)
本店所在地	安中市原市 668-6
出資金	12 億 7 千万円
代表者	理事長 五十嵐 公
預金残高	2,319 億円
貸出金残高	871 億円
役員数	173 名
店舗数	22 店舗



**営業地区**  
 富岡市、安中市、高崎市、  
 藤岡市、前橋市、甘楽郡、  
 多野郡、佐波郡玉村町  
 ※前橋市は旧大胡町、富士見村、  
 宮城村、粕川村を除く地区



当組合のシンボルマークは、群馬県信用組合のイニシャル“G”が上昇していく形です。  
 これは地域社会と当組合がともに発展し、成長していく姿を表しており、“G”が形づくる円形とその動きは、それを実現していくために、当組合が柔軟かつ、きめ細かに地域を応援させていただき姿勢を示しております。

## 目次

●はじめに	●各種サービスのご案内
プロフィール…………… 1	業務のご案内…………… 21
ごあいさつ…………… 2	各種手数料のご案内…………… 24
経営理念・長期経営計画・中期経営計画…………… 3	●ガバナンスの充実状況
群馬県信用組合 SDGs 宣言…………… 4	群馬県信用組合の概要…………… 25
事業の概況…………… 5	組合員と総代会制度…………… 27
決算概況…………… 6	店舗のご案内…………… 29
●地域を応援する取り組み	●資料編
中小企業の経営の改善および	法定監査の状況…………… 31
地域の活性化のための取り組み状況…………… 7	財務諸表…………… 32
金融サービスを通じた取り組み…………… 13	営業の状況…………… 37
●コンプライアンス等への取り組み	リスク管理債権と金融再生法に基づく開示債権の状況…………… 43
コンプライアンス態勢…………… 15	自己資本の充実の状況…………… 44
リスク管理への取り組み…………… 19	連結決算の状況…………… 50
	連結における自己資本の充実の状況…………… 52

※表紙写真  
 (上) 碓氷第三橋梁「めがね橋」 (下) 妙義山

## ごあいさつ



前理事長  
新野 正行



新理事長  
五十嵐 公(ただし)

皆さま方におかれましては、ますますご健勝のこととお慶び申し上げます。  
平素は群馬県信用組合をお引き立ていただき、誠にありがとうございます。  
さて、当組合では、令和5年6月26日の総代会ならびに理事会におきまして、理事長の新野正行が退任し、専務理事の五十嵐 公が理事長に選任され就任いたしました。  
新体制となりましたが、五十嵐理事長のもとで「創造と貢献」を経営理念に、地域の皆さまとのふれあいを大切にし、地域社会の活性化や地域の皆さまの豊かな暮らしづくりに貢献すべく業務に取り組んでまいりますので、これまで以上のご支援ご鞭撻を賜りますようお願い申し上げます。

本年も「けんしんようの現況2023」を作成し、当組合の経営方針や業績内容等についてご報告いたしますので、是非ご高覧いただければ幸いに存じます。

令和4年の国内経済につきましては、コロナ禍からの社会経済活動の正常化が進みつつある一方で、長期化するロシア・ウクライナ戦争の影響から資源国からの供給が減少し、エネルギー・食料価格の高騰や欧米各国の金融引き締めによる世界的な景気後退懸念など、国内経済を取り巻く環境は厳しいものとなりました。

金融面におきましても、日本銀行の金融緩和策が継続され金融機関の収益環境には厳しい状況が続きました。

こうした中、令和4年度は「地域の発展とお客さまの成長を第一に考えた行動」をテーマとして実践し、コロナ禍で厳しい業況にある中小・小規模事業者さまへの円滑な資金供給はもちろんのこと、地域経済の活性化につなげるために、さまざまな外部機関・外部専門家と連携を図ることで創業・起業支援や経営改善、再生支援などの分野を強化し、また、職員教育についても、自ら学び行動を起こす人財の育成に取り組んでまいりました。

令和5年4月からは、3年間にわたる「中期経営計画『クオリティ・アップ ファイナルステージ』」がスタートいたしました。「お客さまニーズにお応えするための計画的訪問体制の構築」を主要テーマとし、営業基盤、人財育成・職場環境、経営基盤の3つの基盤を強化することで、「10年後のありたい姿」として定めた当組合の経営ビジョン『お客さまのご要望に素早く適確にお応えするため、誠意と熱意とフットワークで行動する金融機関になる』を達成できるよう、役職員一同全力で邁進してまいります。

皆さま方におかれましては、一層のご支援を賜りますようお願い申し上げます。

令和5年7月  
理事長 五十嵐 公

# 経営理念・長期経営計画・中期経営計画

当組合は、「創造と貢献」を経営理念に掲げ、地域のお客さまとのふれあいを大切に、地域社会の活性化に貢献する信用組合として、地域の皆さまの豊かな暮らしづくりに貢献することが使命と考えております。

この経営理念に基づいた取り組みをさらに向上していくため、平成26年度に10年後を見据えた「長期経営計画書『フォリティ・アップ』」を策定し、「お客さまのご要望に素早く適確にお応えするため、誠意と熱意とフットワークで行動する金融機関になっている」を経営ビジョンに掲げました。

令和5年度より中期経営計画がスタートし、長期経営計画で掲げた経営ビジョンにいち早く到達し、地元の皆さまに必要とされる信用組合、お客さまから最初にご相談いただける信用組合となれるよう、一層努力してまいります。

## 経営理念

### 「創造と貢献」

#### 創造とは

1. コミュニティづくり
2. 特性ある信用組合づくり
3. 魅力ある職場づくり

#### 貢献とは

1. 地域社会の発展
2. 信用組合の発展
3. 職員と家族の発展

## 経営基本方針

1. 地域と共に生きる信用組合づくり
2. 信頼される経営体質づくり
3. 活力ある組織風土づくり

## 長期経営計画「フォリティ・アップ」 (平成27年度～令和7年度)

### 経営ビジョン (10年後のありたい姿)

「お客さまのご要望に素早く適確にお応えするため、誠意と熱意とフットワークで行動する金融機関になっている」

#### 事業ビジョン

- お客さまから相談を受ける体制が充実し、お客さまのニーズに合った付加価値のあるサービスが提供できる信用組合
- 「安心して」から「快く」利用していただける信用組合
- コンプライアンスを重視し、経営内容等について透明性が高い信用組合
- 自己資本が充実し、健全性が高い信用組合
- 地域のために必要とされる信用組合
- 地域のために必要とされる役職員が大勢いる信用組合

#### 組織ビジョン

- 役職員が日頃から地域との関わりを持ち、地域社会に貢献している信用組合
- 職場内の公平性、透明性が高く、公正な評価ができる信用組合
- お客さま目線で対応ができる人材育成方法が確立している信用組合
- 営業店サポート体制が充実している信用組合
- リスク管理手法とリスク管理体制が充実している信用組合
- 職員満足度が高く、いきいきと働ける職場環境となっている信用組合

## 中期経営計画

(令和5年度～令和7年度)

### 中期経営計画の主要テーマ

お客さまのニーズにお応えするための計画的訪問体制の構築

営業基盤	人財育成・職場環境	経営基盤
------	-----------	------

# 群馬県信用組合 SDGs 宣言



## 群馬県信用組合の目指すSDGs

～お客さまからの『ありがとう』が私たちの活力です～

群馬県信用組合は経営理念「創造と貢献」のもと『お客さまのご要望に素早く適確にお応えするため、誠意と熱意とネットワークで行動する金融機関になっている』これを経営ビジョンに掲げ、金融サービスを通じて地域のお客さまの生活が豊かになるためのご支援を行い、地域の皆さまが便利で快適に暮らせるよう、さまざまなサービスの提供に取り組んでおります。

国連が提唱する「持続可能な開発目標 (SDGs)」の趣旨は、当組合の経営理念や経営ビジョンと同じくするものと考え、この取組を継続することで地域社会の発展や持続可能な社会の実現に努めてまいります。

令和5年6月1日  
群馬県信用組合

## 長期経営計画のビジョンとSDGs目標

### 地域経済

当組合は地域のお客さまとのふれあいを大切にしています。そして、職員一人ひとりが多くのお客さまのご相談相手となれることを目標に日々活動しております。

- 長期経営計画のビジョン
  - ・お客さまから相談を受ける体制が充実し、お客さまのニーズに合った付加価値のあるサービスが提供できる信用組合
  - ・「安心して」から「快く」利用していただける信用組合

- SDGs目標
  - 8 働きがいと経済成長
  - 9 産業と技術革新の基盤をつくろう
  - 11 持続可能な都市づくり
  - 17 パートナーシップで目標を達成しよう

#### 具体的な取組

- ・中小企業・小規模事業者への金融支援
- ・創業支援・事業承継支援～起業・創業&事業承継相談会を定期的開催～
- ・地域のお客さまのニーズに対応した融資提案
- ・年金相談会の開催

### 人財

当組合は職員がいきいきと働ける職場環境をつくることや、お客さま目線で対応ができる「人」を育てることを目指し取り組んでおります。

- 長期経営計画のビジョン
  - ・職場内の公平性透明性が高く、公正な評価ができる信用組合
  - ・職員満足度が高く、いきいきと働ける職場環境となっている信用組合
  - ・営業店サポート体制が充実している信用組合
  - ・お客さま目線で対応ができる人材育成方法が確立している信用組合

- SDGs目標
  - 3 持続可能なエネルギー
  - 4 質の高い教育をみんなに
  - 8 働きがいと経済成長

#### 具体的な取組

- ・メンター制度による新入職員の能力向上
- ・有給休暇取得の推進と時間外労働の削減によるワークライフバランスの促進
- ・職員の資格取得の奨励と自己啓発の支援
- ・認知症に関する正しい知識と理解を身につけるため、認知症サポーター養成講座を受講

### 地域社会・環境

当組合は、日頃から地域との関わりを持つことで「地域への貢献」を心がけております。また営業活動において、特に高齢者様宅への訪問には「声掛け」を行うなど、お客さまが安心して生活できるよう心がけております。

- 長期経営計画のビジョン
  - ・地域のために必要とされる信用組合
  - ・地域のために必要とされる役職員が大勢いる信用組合
  - ・役職員が日頃から地域との関わりを持ち、地域社会に貢献している信用組合

- SDGs目標
  - 3 持続可能なエネルギー
  - 13 気候変動に具体的な対策を
  - 17 パートナーシップで目標を達成しよう

#### 具体的な取組

- <地域社会>
  - ・地域清掃活動 (毎月第2週水曜日に実施)
  - ・しんくみいきき献血運動 (毎年8～9月に献血活動を実施)
  - ・地域行事・お祭り等への参加
  - ・地域の観光発展を担う人材の派遣
- <環境>
  - ・ペーパーレス化によるCO2削減
  - ・LED照明化による省エネルギー推進
  - ・クールビズの実施
  - ・グリーンボンド債への投資

# 事業の概況

## 金融・経済情勢と当組合の取り組み

令和4年度の我が国経済は、コロナ禍からの社会経済活動の正常化が進みつつある一方で、世界的なエネルギー・食料価格の高騰や欧米各国の金融引締め等による景気後退懸念など、厳しい経済環境となりました。

金融面では、コロナ禍の悪影響を和らげる目的も含まれた日本銀行の大規模金融緩和政策の継続により、金融機関の収益環境は厳しい状況が続きました。

こうした厳しい環境のなかにあっても、当組合は、お客さまとの接点を大切にしながら営業行動の実践や数年前から取り組んできた構造改革の効果が現れ始め、また時代の変化に対応したデジタル化にも取り組みはじめたことから収益体質の改善につながる1年間となりました。

## 収支状況

収入状況は、貸出金利息については新型コロナウイルス対応資金の元金返済が始まり貸出金残高が減少となったことで減少しました。有価証券については低金利環境が継続する中ではありますが有価証券投資を計画的に進め有価証券利息配当金は増加しました。経費においては、物価の高騰やデジタル化を進めたことにより若干の増加となりました。

その結果として、当期純利益1億5千7百万円を計上することができました。

## 預金積金残高

預金積金残高は、コロナ禍の長期化で個人消費が手控えられたことによる個人預金の増加等により、前期末比12億5千3百万円増加し、2,319億4千3百万円となりました。

## 貸出金残高

貸出金残高は、新型コロナウイルス対応資金の元金返済が始まり減少となりましたが、資金用途別では、アパート建設資金や老人介護施設関連資金、太陽光発電関連資金等が増加となっております。前期末比11億3千2百万円減少し、871億4千5百万円となりました。

## 主要な経営指標の推移

(単位:百万円)

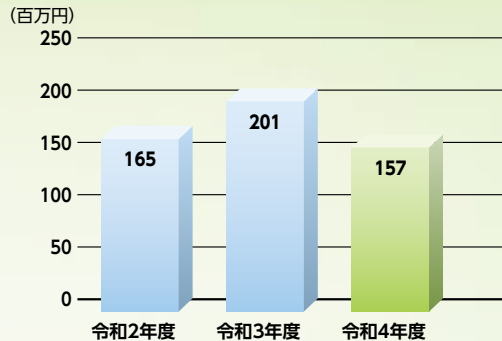
項目	平成30年度	令和1年度	令和2年度	令和3年度	令和4年度
利益					
経常収益	2,590	2,450	2,601	2,253	2,385
経常利益	△168	△355	282	177	123
当期純利益	△354	△390	165	201	157
残高					
預金積金残高	216,527	219,135	229,404	230,689	231,943
貸出金残高	82,625	83,248	87,229	88,277	87,145
有価証券残高	59,816	60,420	61,741	68,420	71,441
純資産残高	8,975	7,700	7,996	8,134	7,028
総資産残高	226,605	227,597	242,507	245,615	243,097
出資金					
出資総額	702	724	730	1,263	1,270
出資総口数(口)	702,832	724,975	730,937	1,263,783	1,270,983
出資に対する配当金	7	3	3	8	12
組合員数(人)	42,419	42,295	42,005	41,802	41,501
単体自己資本比率(%)	8.38	7.63	7.91	8.58	8.67
職員数(人)	217	208	179	170	167

(注) 1. 残高計数は期末日現在のものです。 2. 総資産額は、貸借対照表の資産の部から債務保証見返額を控除した額です。

3. 「単体自己資本比率」は、平成18年金融庁告示第22号により算出しております。 4. 職員数は、役員、臨時の雇用者を除いた人数です。

# 決算概況

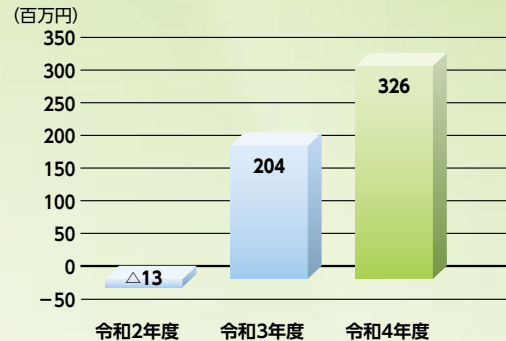
## 当期純利益



当期純利益は、経常利益に特別損益や法人税等および法人税等調整額を加減した最終の利益です。

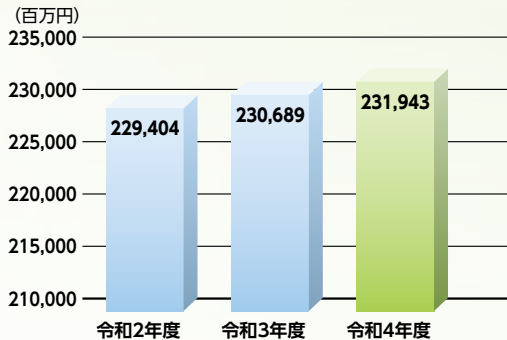
令和4年度は、新型コロナウイルス感染症や物価高の高騰等の影響により与信費用（貸倒引当金繰入額）を計上しましたが、1億5千7百万円を計上することができました。

## コア業務純益



コア業務純益は、本業での収益力を表す指標です。令和4年度は、構造改革や経費の見直しによる成果が現れ3億2千6百万円を計上することができました。

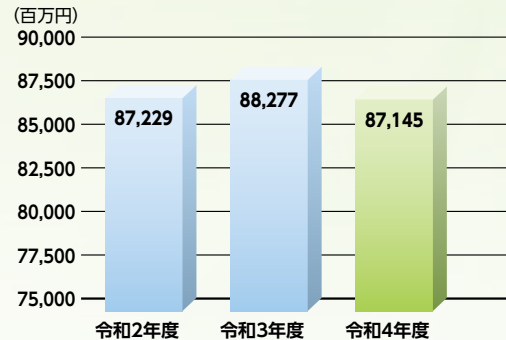
## 預金残高



預金残高は、長引く新型コロナウイルス感染症の影響により消費を抑えた年金受給者さまの資金が歩留まりしたことなどから、増加しました。

令和4年度は前期より12億5千3百万円増加し、2,319億4千3百万円となりました。

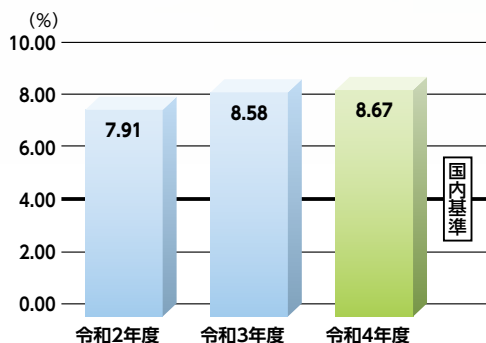
## 貸出金残高



貸出金残高は、コロナ対応資金の元金返済が始まり減少しました。業種別では建設業を中心とした事業性資金、アパート建設資金、太陽光発電資金などの需要に応じて増加しました。

令和4年度は前期より11億3千2百万円減少し、871億4千5百万円となりました。

## 自己資本比率

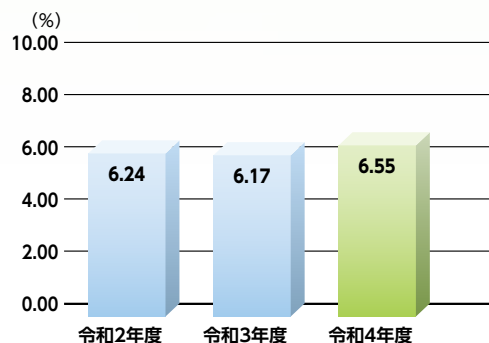


自己資本比率は金融機関の健全性を表す指標で、損失が発生する可能性のある資産に対する自己資本の割合のことです。国内のみで営業する金融機関の場合、4%以上の比率を維持することが法律で定められています。

令和4年度の自己資本比率は利益計上などにより、8.67%に上昇いたしました。

国内基準を大きく超える水準であり、依然として高い健全性を確保しております。

## 不良債権比率



令和4年度の金融再生法に基づく開示債権の不良債権比率は6.55%で、前期より0.38ポイント上昇しました。なお、不良債権のうち85.58%は担保・保証や貸倒引当金等によって保全されております。

また、不良債権額から保全額を差し引いた実質的な不良債権は貸出債権全体の0.94%であり、十分な保全がなされております。

はじめに

地域を応援する  
取り組みコンプライアンス等  
への取り組み各種サービスの  
ご案内ガバナンスの  
充実状況

資料編

# 中小企業の経営の改善および地域の活性化のための取り組み状況

当組合は、地域の皆さまとのふれあいを大切に、地域社会の活性化や地域の皆さまの豊かな暮らしづくりに貢献することを使命と考え、日頃から業務に取り組んでおります。

## 中小企業の経営支援に関する取り組み方針

当組合は、内閣府特命担当大臣および経済産業大臣より「経営革新等支援機関」として認定を受けております。

「経営革新等支援機関」認定制度は、中小企業の経営力強化を目的として、金融機関や税理士等の支援事業を行う者を「経営革新等支援機関」として認定することを通じて、中小企業に対して専門性の高い支援事業を推進していくための制度です。

当組合は、これまでと同様に地域の皆さまの創業や事業計画作成のご支援等を一層推進するとともに、「経営革新等支援機関」としての機能を十分に発揮して、今後も事業者の皆さまをご支援してまいります。

## 中小企業の経営支援に関する態勢整備状況

当組合は、お取引先の経営改善や事業再生等を積極的に支援するため、企業支援課を中心に中小企業者の経営改善計画の進捗状況の定期的な把握・検証、経営相談・指導等といったコンサルティング面での支援や、他金融機関、(公財)群馬県産業支援機構、群馬県中小企業活性化協議会、商工会議所、弁護士などの外部機関との連携による再生手法の活用を行うための、態勢を整備しております。

令和4年度は、新たに次の態勢整備を行いました。

### 「安中市商工会と群馬県信用組合との包括連携に関する協定書」の締結

安中市商工会と当組合が有する互いの強みや専門性を活かしながら、地域企業の経営力強化支援を図るため、令和5年3月28日に「包括連携に関する協定書」を締結いたしました。

#### 主な内容

- ①連携会議を開催し補助金や制度説明による情報提供・情報共有
- ②補助金や各種制度の新設・改正があった場合の情報提供・情報共有
- ③地域企業の経営支援、補助金、融資等の要望に関して、当該企業の下承を得た上での情報提供および助言
- ④相互の研修およびセミナーへの講師派遣



(協定書締結式)

## 中小企業の経営支援に関する取り組み状況

### (1) 創業・新事業展開の支援

当組合は、営業担当者等が事業先をこまめに訪問しておりますので、創業・新事業等の立ち上げを希望するお客さまはもちろん、創業段階を経て成長段階を迎えた事業先についても、その段階で発生するさまざまなお客さまのニーズをお聞きして、適確なアドバイスを行うよう取り組んでおります。

そのために、創業・企業再生基礎研修等に職員を派遣し、職員の能力向上に努めるとともに、創業や新事業展開を希望されるお客さまに役立つ情報を提供すべく、(株)日本政策金融公庫と業務提携しております。

各店舗には創業相談窓口を設置し、創業に関する相談や制度資金等の紹介を行っております。



### 【あんなか創業支援ネットワークの活動】

平成 28 年度から安中市・安中市商工会・安中市松井田商工会・(株)日本政策金融公庫高崎支店・群馬県信用保証協会高崎支店・関東信越税理士会高崎支部と当組合の 7 機関により、安中市で創業を予定する方をサポートする「あんなか創業支援ネットワーク」が運営されております。

ここでは中小企業者の支援に取り組む各機関が協力し合い、創業者のニーズやステージに応じた支援を行っており、定期的な相談会の開催や、創業後のフォローなどを行っております。

令和 4 年度は、「あんなか創業支援ネットワーク」に 18 先のお客さまからご相談が寄せられ、3 先のお客さまが新たに事業をスタートされました。

当組合は、今後も地域の皆さまの創業・新事業で発生する幅広いニーズにお応えできるよう努めてまいります。



(創業相談会)

### (2) 成長段階における支援

平成 26 年度より、東京都信用組合協会主催、全国信用組合中央協会後援による「しんくみ食のビジネスマッチング展」にお取引先の商材を出展・PRし、食品取り扱い業者等の方々や、専門バイヤーの方々との商談の場を提供し、販路拡大につながる支援に取り組んでおります。

### (3) 経営改善・事業再生・業種転換等の支援

当組合は、お取引先が抱えている課題や改善点を的確にアドバイスできる職員を育成するために、事業性評価力養成講座や中小企業診断士養成講座等に積極的に職員を派遣して職員の能力向上に努めております。また、令和 4 年度は、経営改善、事業再生支援に積極的に取り組むため、群馬県中小企業活性化協議会へ職員を派遣いたしました。

今後も計画的に外部専門機関へ職員を派遣し地元企業をサポートしてまいります。

## 地域の活性化に関する取り組み状況

### (1) 外部団体との提携

当組合は、群馬県法人会連合会および富岡商工会議所、高崎商工会議所と特別融資制度を提携し、各会員の皆さまを対象とした地域内の中小企業の金融の円滑化に取り組んでおります。

### (2) 地域活性化につながるサービスの提供

- ① ホームページ等を活用して地域の皆さまへ各種情報の提供に努めております。
- ② (公財) 群馬県産業支援機構や(独) 中小企業基盤整備機構等との連携を強化し、各専門分野のネットワークを活用した地域経済への貢献に努めております。

### (3) REVIC への職員派遣

地域経済・産業の現状や課題などを踏まえて、地元企業のライフステージに合わせたソリューション(解決方法)を提供するノウハウを習得するため、平成 29 年度から令和 3 年度まで、(株)地域経済活性化支援機構(REVIC)へ職員を派遣いたしました。

派遣期間を終えた職員は、事業性評価を通じて事業者さまの課題解決に日々邁進しております。

### (4) 事業承継への取り組み

当組合は、お取引先の喫緊の課題である事業承継や M&A 支援に積極的に取り組むため、平成 30 年度に群馬県事業引継ぎ支援センター(現:群馬県事業承継・引継ぎ支援センター)に職員を派遣いたしました。

令和 1 年度からは事業承継にかかる専門スタッフを営業推進部・企業支援課に配属し、事業承継診断や個別相談を行いながら、事業者の方々の課題解決に取り組んでおります。

## (5) 新現役交流会へ参加

令和4年度は課題解決支援の一環として、新現役交流会の活用を実施いたしました。新現役交流会を通じて、豊富な知識・経験・ネットワークを持つ新現役（大手企業OB）人材のノウハウ等を活用し、取引先企業1社へ支援を行いました。

## (6) 知財金融促進事業への参加

「知的財産を有する事業先をいかに適切に評価し、支援を行うか」が重要なことから、平成30年度より特許庁・金融庁主催の「知財金融促進事業」に参加し、知財を切り口とした企業の実態把握、事業性評価、経営支援強化への取り組みを行っております。

令和4年度は経営や知財の専門家とともに知財を保有する取引先企業の「ビジネス」と「強み」を分析する知財ビジネス評価書を作成いたしました。自社の強みを活かして将来構想を実現するため、経営支援策の検討を行いました。既存の「ノウハウの可視化及び秘密管理体制」、「理念の言語化と商標保護」についてご提案いたしました。



(ビジネス評価書をもとにご提案)

### ビジネス評価書の作成

面談・ヒアリングの実施により、保有する知財とビジネスモデルの調査、現状と将来性を評価



### ビジネス提案書の作成

ビジネス評価書をもとに面談・ヒアリングの実施により、知財を中心とした今後のビジネス展開についてご提案

## (7) 地域の皆さまとの交流

当組合は地域の各種行事などに積極的に参加したりオリジナルの広報誌を発行したりすることで、地域の皆さまとの交流を深めております。

令和4年度はコロナ禍で中止となっていたお祭りやイベントが感染症対策を講じながら徐々に再開し、当組合も地元を盛り上げるべく積極的に地域の皆さまとの交流を図ってまいりました。

### ① キャンペーンレディの活動

地元市町村のキャンペーンレディに当組合の職員が就任し、さまざまなイベントのお手伝いをさせていただいております。

令和5年6月10日に、富岡シルクレディの認証式・退任式が富岡市社会教育館で開催され、当組合職員1名が昨年に続きシルクレディに就任いたしました。

また、同年6月11日には令和5年度安中観光キャンペーンレディの委嘱式が安中市役所松井田庁舎で開催され、当組合職員1名が安中観光キャンペーンレディに就任いたしました。

これからラジオやテレビ番組などに出演し、安中市や富岡市内の観光や物産などの魅力について発信してまいります。



(富岡市シルクレディの退任式・認証式  
退任した職員(左)と新任の職員(右))



(安中観光キャンペーンレディ委嘱式  
上段が当組合職員)

## ②妙義山ビューライドを応援

令和5年5月28日、「妙義山ビューライド in 富岡 2023」(主催: 妙義山ビューライド実行委員会)が開催され、当組合からは職員14名が大会のお手伝いを行いました。県内外から参加者461名が、妙義総合運動公園をスタートし、日本三大奇勝の1つとされる妙義山をはじめ、貫前神社など、市内の名所を巡りながら約61kmを走り抜けました。



(手荷物預かり所のお手伝い)

## ③安政遠足マラソンに参加

令和5年5月14日、「第49回安政遠足マラソン」(主催: 安中市遠足保存会、安中市)が開催され、鎧姿の武者やアニメのキャラクターなど、様々な衣装をまとった980人のランナーが出場する中、当組合職員も参加し旧中山道を走り抜けました。

(安中市長(上段左から3人目)を囲み  
意気込む職員)

## ④あんなか祭りに参加

「あんなか祭り」(主催: あんなか祭り実行委員会)と「商工祭り」(主催: 安中市商工会)が令和4年10月9日、安中市役所本庁舎を主会場で4年ぶりに開催されました。2年に1度開催される安中市の秋の一大イベントです。当組合職員はプレゼント抽選会のお手伝いをさせていただくなど、地域の皆さまと一緒にお祭りを盛り上げました。



(プレゼント抽選会場の様子)

## ⑤富岡どんとまつりに参加

2年に1度開催される富岡市の伝統イベント「第29回富岡どんとまつり」(主催: 富岡市実行委員会)が令和4年10月15日・16日の2日間、富岡市中心市街地を会場に4年ぶりに開催されました。

初日は各地区の山車<sup>だし</sup>19台や4基の子どもみこしが練り歩きました。おはやしの演奏に合わせて約600人が踊りながら市街地を回りました。当組合からも職員が踊り手として参加し、地元の皆さまと一緒に市街地を踊りながら練り歩きました。中心街はお祭りの熱気に包まれていました。



(踊り流しに参加する職員)

## ⑥県立高崎産業技術専門学校でモノづくりの教育現場を体験

地域の金融機関として製造業への理解を深めるため、当組合の新入職員6名が群馬県立高崎産業技術専門学校のモノづくりの教育現場に伺いました。同校では機械技術、溶接、住まいづくり、塗装、自動車整備など、実際の工場等で用いられている設備を使った実習重視のカリキュラムで即戦力となる人材を育成しております。こうした現場に初めて触れ、AR(拡張現実)溶接機でリアルな溶接体験をするなど視野を広げることができました。

(レーザー加工機・タレットパンチの説明を受ける  
新入職員)

## ⑦オリジナル広報誌の発行

地域の問題やお客さまのお店などを紹介する広報誌「Shin」（平成7年創刊）を発行し、25年超の長きにわたり、お客さまのお手元にお届けしております。

現在では年4回、各号1万部ずつ発行しており、お客さまから絶大なるご好評をいただいております。

※記事詳細につきましては、各QRコードをお手持ちのスマートフォンで読み取りご覧ください。

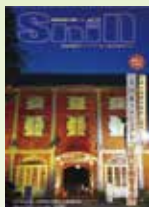
第110号



第111号



第112号



第113号



第114号



## (8) 社会貢献活動

当組合は地域の環境美化に務めたり、献血を行ったりするなどの、さまざまな社会貢献活動に参加しております。

### ①店舗周辺清掃活動

毎月第2水曜日の朝、全店舗の役職員が店舗周辺の清掃を行い、地域の環境美化のお手伝いをさせていただいております。



(店舗周辺の清掃活動)

### ②献血活動

毎年8月から9月にかけて「しんくみいきいき献血運動」を実施しております。

令和4年度は高崎市内の商店街に協賛し、11月に当組合高崎支店を会場とした献血活動を行いました。



(高崎支店における献血活動)

### ③世界遺産美化活動

世界文化遺産・富岡製糸場の美化活動「リレー・フォー・クリーン」に平成25年度から参加し、施設内の清掃活動を行っております。

令和4年度は3回開催され、延べ66名の職員が参加して除草作業などのお手伝いをさせていただきました。

世界遺産登録当初から清掃活動をお手伝いしている当組合に対し、リレー・フォー・クリーンを主催する富岡商工会議所様より、令和5年6月30日にその功績を称える「パフォーマンス賞」をいただきました。



(富岡製糸場内の除草作業)

## ④「碓氷峠鉄道文化むら」の維持発展に貢献

当組合では地元施設である「碓氷峠鉄道文化むら」の維持・発展を目的に、建物の整備や機関車の塗装、管理などに活用してほしいと、6年前から役職員が自主的に寄附活動を行っております。鉄道の歴史を伝える貴重な施設である「鉄道文化むら」を保存・普及するため、当組合はこれからもこの取り組みを続けてまいります。



((一財)碓氷峠交流記念財団の中島理事長(左)に寄附金を手渡す五十嵐専務・現理事長)

## ⑤東京農業大学第二高校の総合学習で特別授業を実施

高崎市の東京農業大学第二高校では「物事の背景を主体的に学ぶ」総合学習として企業や行政が抱える課題について生徒がグループで解決策を考案・プレゼンする「Nouni Innovation Award」(NIA)を運営しております。

卒業生が関係する企業や行政に講師を依頼しており、今期のNIAでは企業、行政16団体が協力。当組合職員を講師に派遣し50名の生徒に銀行と信組の違い、営業活動や地域貢献活動を説明いたしました。

授業では生徒たちに群馬県信用組合の「知名度・イメージアップ」と「若年層の取引増加」について効果的なアプローチ方法や、認知度を高めるイメージ戦略を高校生の視点で考えていただきました。



(特別授業の様子)

## 経営者保証に関するガイドラインの活用状況

当組合は、「経営者保証に関するガイドライン」の趣旨や内容を十分に踏まえ、お客さまからお借入れや保証債務整理のご相談を受けた際に、真摯に対応する態勢を整備しております。

経営者保証の必要性については、お客さまとの丁寧な対話により、法人と経営者の関係性や財務状況等の状況を把握したうえで十分に検討するなど、積極的かつ適切に活用するよう努めております。

また、どのような改善を図れば経営者保証の解除の可能性が高まるかなどを具体的に説明し、経営改善支援を行っております。

### 「経営者保証に関するガイドライン」の取り組み実績

	令和3年度	令和4年度
新規に無保証で融資した件数	627件	694件
新規融資に占める経営者保証に依存しない融資の割合	18.3%	22.4%
保証契約を解除した件数	3件	15件
経営者保証に関するガイドラインに基づく保証債務整理の成立件数 (当組合をメイン金融機関として実施したものに限る)	0件	0件

## 新型コロナウイルス感染症への対応

### 事業者さまの資金繰り円滑化への取り組み

令和4年度も前年に続き新型コロナウイルス感染拡大による行動制限や、原材料の高止まりの影響などにより事業者さまにとって厳しい経営環境となりました。その様な環境下の中、国の伴走型支援特別保証制度の利用をお勧めし、期中のモニタリングを通じ外部機関と連携を取り、事業者さまの実態に応じた収益力回復や財務改善の支援を行いました。

また、新型コロナウイルス感染拡大により直接的、間接的に影響を受けられたお客さまのご要望にお応えするため、融資条件変更手数料の免除を行わせていただきました。

# 金融サービスを通じた取り組み

## 金融サービス（預金業務と融資業務）を通じた取り組み



当組合は群馬県の西毛地域を営業地域として15拠点22店舗、188名（有期契約職員含む）の役職員が、お客さまのご要望に素早く適確にお応えするため、地域の皆さまとのふれあいを大切に、日々の業務に取り組んでおります。

### 預金に関する取り組み

おかげさまで、令和4年度も預金残高は堅調に伸長（約13億円増加）し、2,319億円となりました。  
 今後も、お客さまのご要望に沿った資産運用のお手伝いをさせていただくとともに、「安心して」から「快く」ご利用いただける営業体制、店頭体制を構築し、タイムリーな金融サービスを提供してまいります。

### 融資に関する取り組み

地域の中小企業者や個人の皆さまの資金ニーズに合った商品のご提供や、地域金融機関として地域経済発展の一端を担うため、地域密着型金融の推進に取り組んでおります。  
 令和4年度は、事業者の皆さまには新型コロナウイルス感染症への対応として国の伴走型支援特別保証制度の利用をはじめ、創業・新事業支援資金などを、個人の皆さまにはPCやスマホで簡単にお申込みいただけるローンなどを、積極的にご提案してまいりました。

## 振り込め詐欺防止への取り組み

当組合では、還付金詐欺等の被害を防止するための対策として、「65歳以上のお客さまで、過去1年間にキャッシュカードによるATMでの振込取引をされていないお客さま」のATMによる1日の振込限度額を、「1,000円」とさせていただいております。

なお、対象となるお客さまで、キャッシュカードによる振込取引を希望される場合には、平日の営業時間内にお取引店の窓口でご本人であることを確認のうえ、ATMでの振込限度額を変更させていただきます。

## 障がいのあるお客さまに配慮した取り組み

当組合は、障がいのあるお客さまがご来店された際に、スムーズにお取引ができるよう以下の取り組みを行っております。

- (1) 当組合のすべてのATMを、視覚に障がいのあるお客さまがご利用の際、操作方法を音声でご案内する「ハンドセット付ATM」としてあります。
- (2) 聴覚に障がい(難聴など)のあるお客さまがお取引される際、当組合職員の声が聞き取りやすいように「遠聴支援機」を設置しております。



ATM正面から見て左側に装着しております。

設置店舗：松井田支店・横川支店・原市支店・磯部支店、  
下仁田支店・南牧支店・西牧支店・富岡支店、  
甘楽町支店、一の宮支店・南蛇井支店・妙義支店

- (3) 窓口振込手数料の引き下げ

障がい等によりATMの操作が困難な方が、窓口でお手続きする際の手数料を、ATM振込みと同額とさせていただきます。

種類			通常の窓口扱い手数料(組合員)	引き下げ後の手数料(ATM振込みと同額)
振替によるお振込み	当組合同一店内宛て	5万円未満	330円(220円)	無料
		当組合本支店宛て	5万円以上	550円(440円)
	他行宛て	5万円未満	660円(550円)	440円
		5万円以上	880円(770円)	550円
現金でのお振込み	当組合同一店内宛て	5万円未満	330円(220円)	110円
		当組合本支店宛て	5万円以上	550円(440円)
	他行宛て	5万円未満	660円(550円)	550円
		5万円以上	880円(770円)	660円

## 相談業務

- (1) 平日相談窓口

当組合は、各種相談窓口を開設しております。

令和4年度も新型コロナウイルス感染症の影響に関する相談、対応を継続して行いました。

今年度も地域の事業者さま、個人のお客さまへの支援窓口とし主に事業資金、個人ローンを中心にご相談をお受けしております。また、新型コロナウイルス感染症の影響による各種相談対応も継続して実施いたします。

- 創業・新事業等の立ち上げや、成長段階を迎えられた事業者の方の資金ニーズのご相談
- 中小企業の事業者の方や住宅ローンをお借入れのお客さまからのご返済条件見直しのご相談
- 各種ご相談(資産運用、住宅資金、消費資金、年金等)

- (2) 年金相談会

当組合は、無料の年金相談会を開催しております。

これからお受け取りになる方や、既に年金を受給されている方からの年金に関するご相談に、年金に精通した社会保険労務士が丁寧にお応えしております。

令和4年度は新型コロナウイルス感染症予防策を取りながら、9回開催(平日2回、休日7回)し、123名のお客さまにご利用いただきました。



(年金相談会)

# コンプライアンス態勢

## コンプライアンス（法令等遵守）の基本方針と運営体制

### 1. コンプライアンスへの取り組み

コンプライアンスとは企業倫理を確立し、法令や当組合制定の規程等を厳正に遵守するとともに、社会規範を全うすることをいいます。

当組合は、地域の皆さまの文化的で豊かな活力ある生活環境の創造を目的とし、地域社会に貢献する協同組織金融機関としての使命を負っております。

これまでも自らの使命を自覚し、職務を公正に行い、地域社会やお客さまからの信頼の維持・向上に努めてまいりました。

### 2. コンプライアンスの基本方針

役職員一人一人が当組合の社会的責任と公共的使命を十分認識し、法令やルールの遵守を常に心がけ、社会の信頼を得ていくことこそが当組合におけるコンプライアンスの基本であり、業務を行うにあたって常にコンプライアンスを意識しております。

当組合は、コンプライアンスへの取り組みの基本方針を次のように定めております。

#### (1) 社会的責任と公共的使命の自覚

- ①当組合は、常に健全経営に徹することにより、小規模事業者および勤労者の金融の円滑化に努めます。
- ②当組合は、常にお客さまへのサービスの向上に努めることにより、地域の経済、社会、生活の健全な発展に貢献します。

#### (2) 信頼の確保

- ①当組合は、常に各種法令・規程・基準・要領を遵守し、その精神を尊重します。
- ②当組合は、誠実・公正な行動により、社会やお客さまからの信頼の確保に努めます。

#### (3) 経営の透明性の確保

当組合は、常に組合員の皆さま、地域社会ならびに職員とのコミュニケーションを重視し、開かれた経営を実践します。

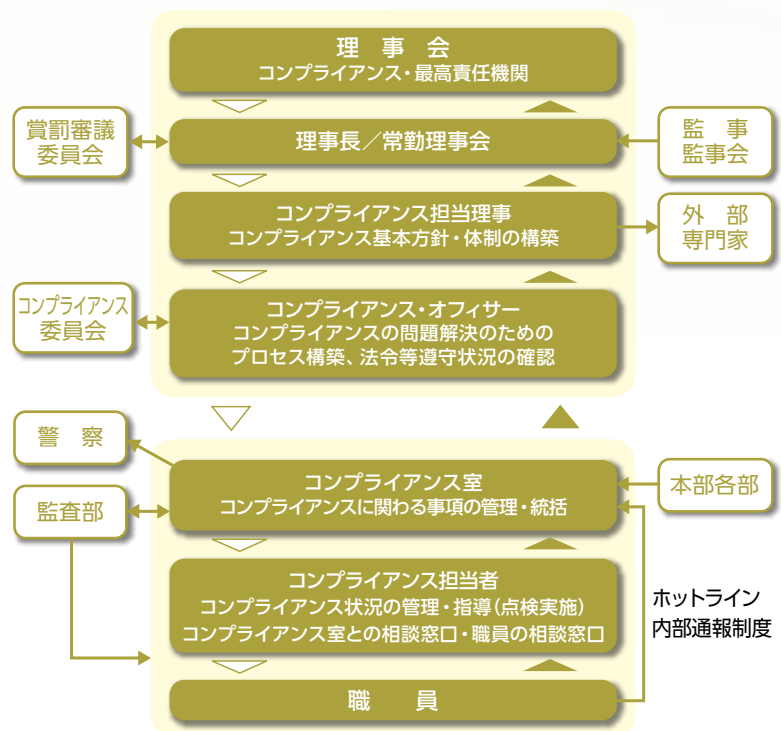
#### (4) 反社会的勢力との関係遮断

当組合は、反社会的勢力の介入に対して、企業として断固立ち向かいこれを排除し関係遮断を徹底します。

### 3. コンプライアンス体制と役割

当組合はコンプライアンスを徹底するため、右記のような体制を構築し、それぞれの役割を明確にしております。

コンプライアンス体制図(役割概要図)





## 顧客保護等管理態勢

### 1. 顧客保護等への取り組み

当組合は、「顧客保護等管理方針」を制定し、お客さまからの信頼を確保するための態勢を整備しております。役職員は、研修や勉強会を通じて、この方針に基づいた適切な対応に努めております。

### 2. 顧客保護等管理方針

#### (1) お客さま保護のための基本方針

当組合は法令、諸規則、諸規程（以下「法令等」といいます。）を遵守して誠実かつ公正に事業を遂行し、当組合の商品・サービス（以下「商品等」といいます。）を利用し、または利用しようとする方（以下「お客さま」といいます。）の正当な利益の確保およびその利便性の向上をはかり、もってお客さまからの信頼を確保するために継続的に取り組みます。

#### (2) お客さまへの説明について

当組合は、法令等を遵守して、お客さまへの説明を要するすべての商品等について、お客さまの取引目的、状況（理解、経験、資産）等に応じた適切かつ十分な商品説明と情報提供を行います。

#### (3) お客さまからのご相談・苦情等の対処について

当組合は、お客さまからのご相談・苦情等について、迅速かつ誠実に対応し、お客さまの正当な利益を公正に確保して、もって当組合の事業についてお客さまのご理解が得られるように努めます。

令和4年度苦情受付件数		11件
内訳	説明態勢に関するもの	1件
	対応姿勢に関するもの	5件
	事務ミスに関するもの	0件
	顧客都合に関するもの	5件

#### (4) お客さまの情報管理について

①当組合は、お客さまの情報について、これを適法かつ適切な手段で取得し、正当な理由なく、当組合がお客さまにご提示した利用目的の範囲を超えた取り扱いや外部への提供を行いません。

②当組合は、お客さまの情報の正確性の維持に努めるとともに、お客さまの情報への不正なアクセスや情報の流出等の防止のため、適切かつ十分な安全保護措置を講じます。

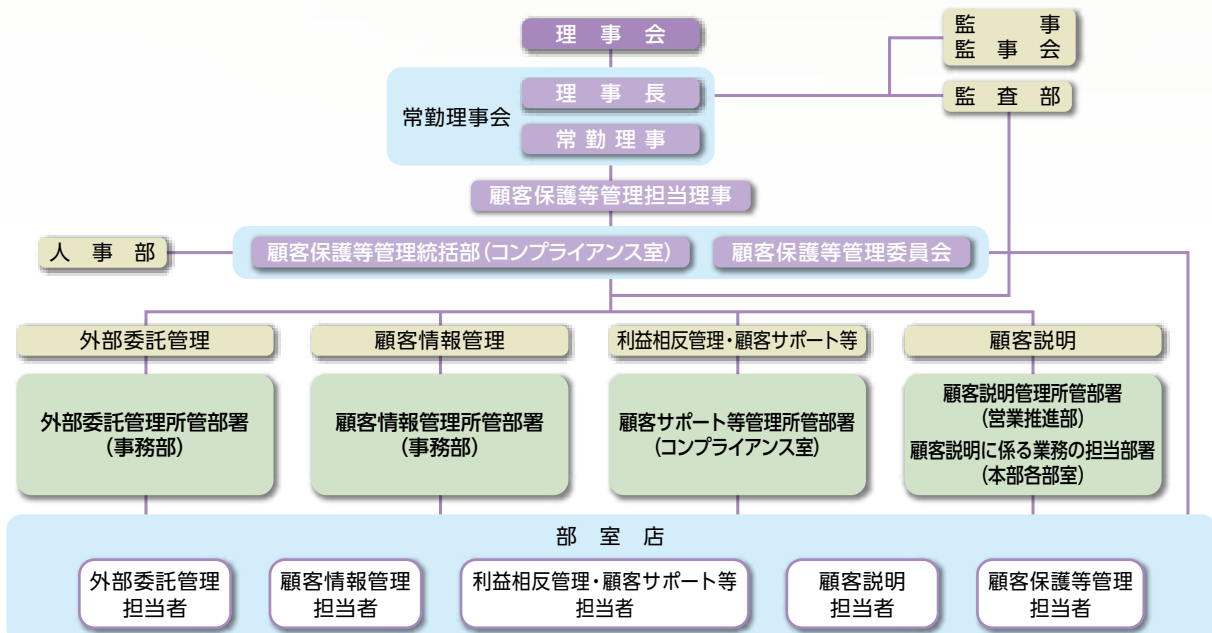
#### (5) 当組合の業務を外部委託する場合におけるお客さま情報の取り扱いやお客さまへの対応について

当組合がその業務を第三者に外部委託する場合においても、お客さまの情報およびお客さまへの対応が適切に行われるよう外部委託先を管理します。

#### (6) お客さまの利益が不当に害されないための利益相反管理について

当組合は、当組合とお客さまの間における利益相反のおそれのある取引に関し、法令等およびお客さま保護のための基本方針に従い、お客さまの利益が不当に害されることのないよう適切な利益相反管理措置を講じ、適正に業務を遂行します。

顧客保護等管理体制図



はじめに

地域を応援する  
取り組み

コンプライアンス等  
への取り組み

各種サービスの  
ご案内

ガバナンスの  
充実状況

資料編

## 苦情処理措置・紛争解決措置等の対応

当組合は、お客さまからの相談・苦情・紛争等（以下、「苦情等」といいます。）を営業店またはコンプライアンス室で受け付けております。

### 1. 当組合の苦情等の対応方針

当組合は、お客さまからの苦情等のお申し出について、以下のとおり金融 ADR 制度（裁判外紛争解決制度）も踏まえ、内部管理態勢等を整備して迅速・公平・適切な対応をはかり、もって当組合に対するお客さまの信頼性の向上に努めます。

- (1) お客さまからの苦情等については、営業店またはコンプライアンス室で受け付けます。
- (2) お申し出いただいた苦情等は、事情・事実関係を調査するとともに、必要に応じ関係部署との連携をはかり、公正・迅速・誠実に対応し解決に努めます。
- (3) 苦情等の受付・対応にあたっては、個人情報保護に関する法律やガイドライン等に沿い、適切に取り扱います。
- (4) お客さまからの苦情等のお申し出は、しんくみ相談所をはじめとする他の機関でも受け付けておりますので、内容やご要望等に応じて適切な機関をご紹介します、その標準的な手続き等の情報を提供します。
- (5) 紛争解決をはかるため、弁護士会が設置運営する仲裁センター等を利用することができます。その際はしんくみ相談所の規則等を遵守し解決に取り組みます。
- (6) 顧客サポート等に係る情報の集約、苦情等に対する対応の進捗状況および処理指示については、コンプライアンス室が一元的に管理します。
- (7) 反社会的勢力による苦情等を装った圧力に対しては、規程等に基づき、必要に応じ警察等関係機関と連携し、断固たる対応をとります。
- (8) 苦情等に対応するため、関連規程等に基づき、業務が運営されるよう組合内に周知徹底をはかります。
- (9) 苦情等の内容について分析し、発生原因を把握したうえで再発防止・未然防止に向けた取り組みを不断に行います。

※苦情等とは、当組合との取引に関する照会・相談・要望・苦情・紛争のいずれかに該当するものおよびこれらに準ずるものを行います。

### 2. 当組合への苦情等のお申し出先

**「お取引店」または「コンプライアンス室」にお願いいたします。**

コンプライアンス室

住 所：群馬県安中市原市 6 6 8-6

電話番号：フリーダイヤル 0 8 0 0-8 0 0-4 3 3 3

受付時間：午前 9 時～午後 5 時（土・日・祝日および金融機関の休日を除く）

※お取引店の電話番号は 29～30 ページをご覧ください。

### 3.苦情等のお申し出は当組合のほか、群馬地区しんくみ苦情等相談所・しんくみ相談所をはじめとする他の機関でも受け付けております（詳しくは、当組合コンプライアンス室へご相談ください）。

名 称	群馬地区しんくみ苦情等相談所	しんくみ相談所（一般社団法人 全国信用組合中央協会）
住 所	〒371-0026 前橋市大手町3-3-1（群馬県中小企業会館2階）	〒104-0031 東京都中央区京橋1-9-5（全国信用組合会館内）
電話番号	027-232-3120	03-3567-2456
受付日	毎週 月～金 （祝日および金融機関休業日を除く）	毎週 月～金 （祝日および金融機関休業日を除く）
受付時間	9:00～17:00	9:00～17:00

相談所は、公平・中立な立場でお申し出を伺い、お申し出のお客さまの理解を得たうえで、当該の信用組合に対して迅速な解決を要請します。

群馬弁護士会、東京弁護士会、第一東京弁護士会、第二東京弁護士会が設置運営する仲裁センター等で紛争の解決をはかることも可能ですので、当組合の「コンプライアンス室」または「群馬地区しんくみ苦情等相談所」へお申し出ください。

また、お客さまが直接、仲裁センター等へ申し出ることも可能です。

なお、仲裁センター等では、群馬・東京以外の地域の方々からの申立について、当事者の希望を聞いたうえで、アクセスに便利な地域で手続きを進める方法があります。

(1) 移管調停：群馬・東京以外の弁護士会の仲裁センター等に事件を移管します。

例えば、埼玉弁護士会の仲裁センターに事件を移管し、以後、当該弁護士会の仲裁センターで手続きを進めることができます。

(2) 現地調停：東京の弁護士会の斡旋人と東京以外の弁護士会の斡旋人が、弁護士会所在地と東京を結ぶテレビ会議システム等により、共同して解決に当たります。

例えば、お客さまは群馬弁護士会の仲裁センターにお越しいただき、当該弁護士会の斡旋人とは面談で、東京の弁護士会の斡旋人とはテレビ会議システム等を通じてお話しいただくことにより、手続きを進めることができます。

※移管調停、現地調停は全国の弁護士会で実施している訳ではありませんのでご注意ください。具体的内容は仲裁センター等にご照会ください。

名 称	群馬弁護士会 紛争解決センター	東京弁護士会 紛争解決センター	第一東京弁護士会 仲裁センター	第二東京弁護士会 仲裁センター
住 所	〒371-0026 群馬県前橋市大手町 3-6-6	〒100-0013 東京都千代田区霞が関 1-1-3 弁護士会館6階	〒100-0013 東京都千代田区霞が関 1-1-3 弁護士会館11階	〒100-0013 東京都千代田区霞が関 1-1-3 弁護士会館9階
電話番号	027-234-9321	03-3581-0031	03-3595-8588	03-3581-2249
受付日	月～金 （祝日・年末年始を除く）	月～金 （祝日・年末年始を除く）	月～金 （祝日・年末年始を除く）	月～金 （祝日・年末年始を除く）
受付時間	10:00～17:00	9:30～12:00 13:00～15:00	10:00～12:00 13:00～16:00	9:30～12:00 13:00～17:00

### ○保険窓販対応窓口

名 称	生命保険相談所 （一般社団法人生命保険協会）	そんぼ ADR センター東京 （一般社団法人日本損害保険協会）
住 所	〒100-0005 東京都千代田区丸の内3-4-1	〒101-0063 東京都千代田区神田淡路町2-105 ワテラスアネックス7階
電話番号	03-3286-2648	0570-022808 03-4332-5241
受付日時	9:00～17:00 （土・日、祝日、年末年始を除く）	9:15～17:00 （土・日、祝日、年末年始を除く）

# リスク管理への取り組み

## 1. 基本方針

金融の自由化・国際化等の進展により、金融機関業務はますます多様化・複雑化しております。

それに伴い信用リスク、市場リスク、流動性リスク、オペレーショナル・リスク（事務リスク、システムリスク、マネー・ローディング及びテロ資金供与リスク）など信用組合の抱えるリスクも増大し、信用組合の経営に影響を与えております。

そのため、各種リスクを把握・分析・管理し、健全経営を維持していくことは信用組合の経営上、不可欠なものとなっております。

当組合は、リスク管理を最重要課題の1つとして認識し、「健全性の維持」と「適正な収益確保」の双方にバランスの取れた経営をめざしております。

リスク管理体制図



## 2. リスク管理態勢

当組合は経営の基本方針に基づき、自己資本管理規程を制定し、健全経営に必要な自己資本を確保するとともに、経営戦略、業務の規模およびリスク特性等に応じて信用リスク、市場リスク、オペレーショナル・リスク等の各リスク管理態勢の整備を進めるために、統一的リスク管理規程を制定しております。

その中で、自己資本比率の算定に含まれないリスクも含め、各部門が内包する各種リスクを総体的に把握したうえで、統一的なリスクの評価、評価されたリスクのモニタリング、コントロールおよび削減等に取り組み、リスクに見合った質・量ともに十分な自己資本を維持していくための、自己管理型のリスク管理態勢の確立をめざしております。

## 信用リスク

定義	取引先の経営悪化等により、貸出した資金の元本または利息の回収が不能となるリスクです。
方針・管理方法	(1) 与信に伴い発生する信用リスクを適切に管理するために信用リスク管理規程を制定し、与信の「事前審査」、「中間管理」、「債権保全」、「事後管理」を充実させることで資産管理の強化をはかることを基本方針としております。 (2) 与信業務について審査部門と推進部門を明確に分離させており、相互牽制が機能する態勢となっております。また個別の与信審査は営業店長権限以内の案件は各支店で審査を行い、営業店長権限を超える案件については審査部で審査を行っております。さらに総与信額が5千万円を超える取引先および要管理先等については、個別に明確な取り組み方針を定めて業況把握等に努めているほか、必要に応じて財務内容の健全化等に向けた支援を行っております。 (3) 信用リスクの評価については、厳格な資産の自己査定と査定結果に基づいた適正な評価に努めております。 (4) 貸出金関係の自己査定では、当組合が保有するすべての貸出資産を個別に判定し、回収の危険性や価値が毀損する可能性の度合いに応じて貸出先等を区分（債務者区分・分類区分）し、適正な貸倒償却・引当を実施しております。 (5) 自己査定は「資産の自己査定基準」に基づき、異なる部署で1次査定、2次査定を実施し、また貸倒償却・引当については「資産の償却・引当基準」に則り算定部署が算定しております。さらに、自己査定のプロセスや算定結果については監査部による監査のほか外部監査法人による監査を行っており、算定結果の適正性の検証にも努めております。 (6) 信用リスク管理状況についてはリスク管理委員会、常勤理事会および理事会に定期的に報告されており、経営陣が常に状況を把握しております。
信用リスク削減手法に関する方針および手続き	(1) リスク管理の観点から、信用リスクを軽減するために、取引先の状況によって不動産等の担保や信用保証協会保証による保全措置を講じる場合がありますが、これはあくまでも補完的措置であり、資金使途、回収財源、財務内容、取引先の定性情報等さまざまな角度から与信に関する判断を行っております。その結果、担保または保証が必要と判断した場合は、お客さまに対して十分な説明と理解をいただいたうえでご契約いただくなど、適切な取り扱いに努めております。 (2) 信用リスク削減手法として当組合が扱う主要な担保には預金・定期積金があり、担保に関する手続きについては組合が定める「預金担保貸出事務取扱いの運用について」に基づき、適切な事務取り扱いならびに適正な評価・管理を行っております。また、お客さまが期限の利益を失われた場合にはすべての与信取引の範囲において預金相殺等を行う場合がありますが、組合が定める「預金担保貸出事務取扱いの運用について」および「預金・定期積金担保差入証」の条項に基づいた適切な取り扱いを行っております。 (3) なお、信用リスク削減手法の適用に伴う信用リスクの集中に関しては、特に業種やエクスポージャーの種類に偏ることなく分散されております。

## 市場リスク

定 義	価格変動リスクや為替リスク、有価証券の信用リスクなどさまざまな市場の変動により、保有する資産の価値が変動し損失を被るリスクです。
方針・管理方法	<p>(1) 債券や上場株式、投資信託に係るリスクについては、時価評価および VaR による予想最大損失額の計測によってリスクを把握し、当組合の抱える市場リスクの状況や、設定されたポジション枠およびリスク限度額の遵守状況を経営陣に報告するとともに、ストレステストなど複合的なリスクの分析結果も定期的にリスク管理委員会へ報告しております。</p> <p>(2) 株式関連商品への投資は、基本的には債券投資に係るリスクのヘッジ資産と位置づけており、ポートフォリオ全体のリスク・バランスに配慮した運用を心掛けております。なお、取引の執行にあたっては当組合が定める「市場リスク管理規程」、「市場リスク限度額等に関する基準」や「有価証券運用マニュアル」等に基づいた厳格な運用・管理を行っております。</p> <p>(3) 非上場株式、子会社・関連会社株式に関しては、財務諸表等を基にした評価による定期的なモニタリングを実施するとともに、その状況については、適宜、経営陣へ報告を行うなど、適切なリスク管理に努めております。</p> <p>(4) なお、当該取引に係る会計処理については、日本公認会計士協会の「金融商品会計に関する実務指針」に従った、適正な処理を行っております。</p>

## 流動性リスク

定 義	財務内容の悪化等により必要な資金が確保できなくなり、資金繰りがつかなくなる場合や、資金の確保に通常よりも著しく高い金利での資金調達を余儀なくされることにより損失を被るリスク（資金繰りリスク）と、市場の混乱等により市場において取引ができなかったり、通常よりも著しく不利な価格での取引を余儀なくされることにより損失を被るリスク（市場流動性リスク）です。
方針・管理方法	<p>(1) 資金繰りの状況・見直しおよび資金繰りに影響を及ぼす諸条件の変化を把握・管理することにより、経営基盤の安定性の向上をはかるとともに、平常時においても流動性リスクが顕在化したことを想定しての対応策を確立します。リスク管理方法については以下のとおりです。</p> <p>①資金繰り表による流動性資金量の把握 ②有価証券のうち処分可能額の把握 ③預け金の種別構成、満期構成の把握と適正な流動性枠の管理 ④システムを含む他金融機関からの借入れ可能額の把握 ⑤資金調達構成の定期的把握 ⑥預貸金の計画対実績管理 ⑦債券の信用格付の定期的把握 ⑧有価証券購入時の流動性（出来高、発行額、優先順位、仕組みの有無、担保の有無、公募・私募等）の把握</p>

## オペレーショナル・リスク

## 事務リスク

定 義	役職員が正確な事務を怠る、あるいは事故、不正等により損失を被るリスクです。
方針・管理方法	<p>(1) 事務リスク管理の重要性に鑑み、事務処理における正確性の確保を重視し、手順・手続き・権限行使の厳正化、機械化・システム化による手作業事務処理の削減、現金・現物の管理態勢の強化、内部監査などによる牽制機能の確保、事務指導の充実などを通じて、事務リスクを軽減すべく対応をはかるとともに、お客さまからの信頼性の向上に努めております。</p> <p>(2) 「事務リスク管理規程」に基づき、事務管理に関する規程類を整備し、厳正・正確な事務処理が行えるよう万全の態勢を整えております。</p> <p>(3) 組合で定めた「リスク管理指標」により、端末操作のミスや異例処理等の発生状況を月次および時系列で捉え、リスクの所在を把握するとともに、その削減に努めております。</p> <p>(4) 監査部による定期的な監査の実施や営業店自ら実施する自店検査、および事務部による営業店指導などを通じて、内部牽制をはかりながら事務事故の防止や事務水準の向上に努めております。</p>

## システムリスク

定 義	コンピュータシステムの停止・誤作動、不正利用、サイバー攻撃などにより、業務の遂行や顧客サービスの提供等に支障をきたしたり、その結果として損失を被るリスクです。
方針・管理方法	<p>(1) システムリスク管理の重要性を認識し、システムの安全稼働に万全を期して、コンピュータシステム障害などの発生を未然に防止するとともに、万一発生した場合の影響を極小化し早期の回復をはかるとともに、SKC センターバックアップシステムの利用、通信回線の二重化や障害訓練の実施など、必要な対策を講じております。</p> <p>(2) 「システムリスク管理規程」および「オペレーショナルリスク管理規程」に基づき、管理態勢、トラブル発生時の対応等を明確にし、安定した業務運営ができるよう、リスク管理態勢の強化に努めております。</p> <p>(3) オンラインシステムの運用・管理は、信組情報サービス株式会社が運営する「SKC センター」が行っております。同センターは現行システムがある千葉センターとは別に広島県にバックアップセンターを設置しており、万一の障害や災害が発生した場合には、損失を極小化できるよう安全対策を強化しております。さらに万一の事故発生に備え、コンティンジェンシー・プランを策定するなど被害の極小化に努めております。</p> <p>(4) 金融機関システムに向けたサイバー攻撃等のサイバーセキュリティリスクに対し、「サイバーセキュリティ対策要領」を策定し、懸念すべき攻撃パターンを類型化して対応方針を示しております。また、定期的に組合内ネットワーク等における脆弱性診断を実施し、この他に外部を含めた演習訓練へ参加実施することで、サイバーセキュリティ対策の実効性を検証し、リスク管理体制の強化・向上に努めております。</p>

## マネー・ロンダリング及びテロ資金供与リスク

定 義	犯罪などにより得た資金を、預金口座間を移動させることにより、その出所を隠蔽しようとする行為（マネー・ロンダリング）や、テロリズムを行うための資金をテロリストに提供する行為（テロ資金供与）により、損失を被るリスクです。
方針・管理方法	<p>(1) 当組合が提供する商品・サービス、取引形態、取引に係る国・地域やお客さま属性等に応じたマネー・ロンダリング、テロ資金供与および拡散金融に係るリスク（以下、「マネロン等リスク」）を特定、評価、類型化したうえで、マネロン等リスクについて、当組合のリスク許容度の範囲内に実効的に低減するための措置を講じております。</p> <p>(2) 「マネー・ロンダリング、テロ資金供与および拡散金融対策に係る基本規程」および「マネー・ロンダリングおよびテロ資金供与対策要領」等のマネロン等リスクに関する各種規程類に基づき、管理方法等を明確にして、その管理態勢を構築することにより、マネロン等リスクに対する対策の実効性を確保し、金融システムの健全性維持に努めております。</p>

# 業務のご案内 (令和5年6月30日現在)

## 預金商品のご案内

種類	内容と特長	期間	お預け入れ額等	
総合口座	普通預金、定期預金、定期積金、当座貸越をセット。受け取る、支払う、貯める、借りるが1冊の通帳でOK。家計簿がわりの頼もしい口座です。	普通預金はいつでも出し入れ自由	普通預金は1円以上 定期預金は1,000円以上 自動継続扱い	
定期預金	スーパー定期預金	まとまった資金をより有利に運用していただけます。お預け入れ期間中の適用金利は満期日まで変わりませんので、安心・確実です。	1ヵ月、3ヵ月、6ヵ月、1年、2年、3年、4年、5年、満期日指定型	1,000円以上
	期日指定定期預金	お預け入れ期間は最長3年。1年の据え置き期間後は満期日をご自由に指定し、必要額を払い出しできます。しかも1年複利。お手元の資金をお気軽に有利に運用できます。	3年 (据置期間1年)	1,000円以上 300万円未満
	まるまる定期預金	6ヵ月経過後はいつでも払い出し自由。半年複利で有利に運用できます。	最長5年 (据置期間6ヵ月)	1,000円以上 1,000万円未満
定期積金	貯蓄をはじめ、旅行費用や税金の支払いなどに備えて始めてみませんか。	6ヵ月以上5年以内	1,000円以上	
100万円積金	貯めたい目的は何ですか。夢の実現へ向かってマイペースな計画で始めましょう。	1年、2年、3年、4年、5年	3年 28,000円 5年 17,000円	
	ラブ積金	当組合の組合員（個人の方）がご契約できる生命共済付の定期積金です。ご家族の安心と大きな財産づくりに役立ちます。	5年	5,000円コース 10,000円コース
	とらの子積金	月々に一定の額を積み立て、ボーナス月（年2回）に増額できるので、大きな財産づくりに最適です。	2年、3年、4年、5年	10,000円コース 20,000円コース 30,000円コース
当座預金	商取引に安全で便利な手形、小切手をご利用いただけます。	出し入れ自由	1円以上	
納税準備預金	計画的な納税資金にご利用ください。利息は非課税です。	ご入金はいつでもお引き出しは納税時	1円以上	

(注) 1. 上記の他、別段預金を取り扱っております。  
2. 外貨預金、譲渡性預金は取り扱っておりません。

## 主な個人向けご融資・ローン等のご案内

種類	特徴・お使いみち	ご融資金額	ご融資期間	ご返済方法
住宅ローン [新・家族の安心]	住宅の新築と増改築、住宅用土地、建物購入など幅広くご利用いただけます。また、ライフステージに合わせ元金据置（お利息のみ返済）期間が設定できます。	50万円以上5,000万円以内	最長40年以内	元利均等返済 ボーナス時増額返済併用可
けんしんよう フリーローン「ふれあい」	お使いみちはご自由。お借換やおまとめにもご利用いただけます。（パターン5は女性専用商品で、事業資金にもお使いいただけます。パターン6は当組合住宅ローン利用者さまへの限定商品です）	10万円以上500万円以内 (1万円単位) (パターン2,3,4,5は300万円以内、パターン6は1,000万円以内)	6ヵ月以上10年以内 (パターン2,3,4は7年以内、パターン6は住宅ローン完済時まで)	元利均等返済 ボーナス時増額返済併用可
奨学ローン	本人、子弟の奨学に伴う学資金等にご利用いただけます。インターネットでお申込みされた場合は、特典がございます。	10万円以上1,000万円以内 (1万円単位) (500万円超は医学部、歯学部、薬学部に限定)	15年以内 (元金据置可)	元利均等返済 ボーナス時増額返済併用可
カーライフローン	車両本体および自動車関連用品購入資金等にご利用いただけます。インターネットでお申込みされた場合は、特典がございます。	10万円以上500万円以内 (1万円単位)	10年以内 (元金据置可)	元利均等返済 ボーナス時増額返済併用可
カードローン 「アラカルト」	お使いみちはご自由。（事業資金は除きます）インターネットでお申込みされた場合は、特典がございます。	30万円から800万円までの12種類	1年（自動更新）	定額返済 随時返済可

(注) 1. 上記の他、手形貸付、証書貸付をご利用いただけます。 2. 上記商品以外にも、さまざまな商品をご用意しております。

## 主な事業者向け融資のご案内

種類	特徴・お使いみち	ご融資金額	ご融資期間	ご返済方法
しんくみビジネスローン	事業資金（運転資金・設備資金）にご利用いただけます。（保証会社の保証をご利用いただけます）	個人 50万円以上 500万円以内 （白色申告者は 200万円以内） 法人 50万円以上 1,000万円以内 （1万円単位）	5年以内	元金均等返済
事業専用当座貸越	事業経営に必要な資金をご契約限度内でいつでも何度でもご利用いただける早くて便利な商品です。	500万円以上 1億円以内 （10万円単位）	1年以内 （期間延長可）	随時返済
けんしんよう パートナー保証	運転資金、設備資金および既往債務のお借換にご利用いただけます。 （保証協会との協調融資となります）	5,000万円以内 既往債務のお借換を除く 運転資金の場合は、平均 月商の2倍以内	10年以内 （元金据置 1年以内可）	元金均等返済
けんしんよう創業資金 「ベンチャー」	創業期（3年以内）に必要な事業性資金（運転・設備）についてご利用いただけます。	1,000万円以内	運転資金 7年以内 設備資金 15年以内 （元金据置 1年以内可）	元金均等返済

（注）1. 上記の他、割引手形、手形貸付、証書貸付をご利用いただけます。 2. 上記商品以外にも、さまざまな商品をご用意しております。

## 主な制度融資のご案内

制度の名称	制度内容	ご利用条件等
小口資金	市町村との提携資金で、工場などの増改築や機械購入等の設備資金、諸経費支払いなどの運転資金にご利用いただけます。	中小企業者（個人・会社）、中小企業団体
小規模企業事業資金	工場や店舗の増改築、機械器具の購入などの設備資金や、仕入れや諸経費支払いなどの運転資金にご利用いただけます。	①従業員が20人（商業・サービス業は5人）以下の個人・会社 ②事業協同小組合等の小規模中小企業団体
経営サポート資金	売上高の減少や取引先の倒産および取引条件悪化等による運転資金にご利用いただけます。また、著しい事業変化を原因として売上が大幅に減少している方についてもご利用いただけます。	中小企業者（個人・会社）、中小企業団体
緊急経営改善資金	過去に借入れた県制度融資を借換えることにより、月々の返済負担を軽減し、売上げの減少等の影響を受ける中小企業者等の経営の安定をはかるための資金です。	県制度融資の既往債務の借換えを希望する中小企業者等
創業者・再チャレンジ 支援資金	新たに事業を始める、または再起業を行おうとする中小企業者を支援する資金です。	新たに事業を始めようとする方、または創業後5年未満で一定の要件に該当する中小企業者（個人または会社）

## 為替、収納業務のご案内

種類	内容
国庫金の取り扱い	日本銀行の歳入復代理店および取次店として歳入金や国税などの収納と公的年金等の受け取りをお取り扱いしております。
内国為替	全国どこの金融機関へでもスピーディーにお振込みができ、どこからでも手形や小切手のお取立てができます。

## 窓口販売業務のご案内

種類	内容	
国債	一般国債	長期利付国庫債券の窓口販売をお取り扱いしております。
	個人向け国債	1万円からご購入いただけます。しかも固定金利3年・5年と変動金利10年が選べ、中途での換金も可能な国債です。
投資信託	資産運用プランにお応えするため、投資信託の販売をお取り扱いしております。	
損害保険	当組合の住宅ローンをご利用いただくお客さま向けに、長期火災保険（しんくみ安心マイホーム）や病気やケガで働けなくなった期間のローン返済をサポートする債務返済支援保険（しんくみ安心サポート、しんくみ8大サポート）をお取り扱いしております。	
しんくみ相続信託	お客さまが生前に信託を設定し、お亡くなりになったときに相続人の方が複雑な手続きをすることなく、スムーズに金銭を受け取ることができる信託商品の販売をお取り扱いしております。	

## 各種サービスのご案内

種 類	内 容
キャッシュカードサービス	当組合の本支店はもちろん、日本全国の提携金融機関およびゆうちょ銀行・セブン銀行・ビューカード ATM で当組合のキャッシュカードをご利用いただけます。土・日・祝日でも現金のお引き出しやお預け入れができます。
ジェイデビットカード	ジェイデビットマークのある加盟店なら当組合のキャッシュカードがそのままデビットカードとしてご利用いただけます。買物代金支払いの際、専用端末にカードを通して暗証番号を押すだけで預金口座から即日引落しとなります。(手数料不要) また、キャッシュアウトマークのある加盟店では、現金を引き出すことができます。
しんくみお得ねっとサービス	全国各地にある信用組合の自動機 (CD・ATM) で平日 8:45～18:00、土曜日 9:00～14:00 のお引出し手数料が無料となるサービスです。(提携信用組合間のみ)
セブン銀行	全国のセブン-イレブンやイトーヨーカドーに設置のセブン銀行 ATM で、「お引出し」「お預入れ」等がご利用いただけます。
ATM通帳記帳提携サービス	当組合の通帳が全国の信用組合(一部の信用組合を除く)の ATM で記帳できるサービスです。(新しい通帳への繰越は不可)
ATM 通帳磁気ストライプ復元サービス	お客さまの通帳の磁気ストライプが消磁(磁気が消滅)して、ATM で読み込めなくなった時に、ATM にてお客さま自身で通帳の磁気ストライプを復元することができるサービスです。
「BankPay」決済サービス	「BankPay」決済サービスとは、キャッシュレス決済のひとつで、BankPay 加盟店の店舗で表示された QR コードをアプリで読み取ることで、お客さまの預金口座からお買い物やご飲食時のお支払代金を即時にお引き落としする決済サービスです。
QR・バーコード決済サービス	QR・バーコード決済サービスとは、キャッシュレス決済のひとつで、各事業者が提供するスマートフォンの専用アプリを使用して、お客さまの預金口座からお金をチャージし、買い物等のお支払い時に QR コードやバーコードを使って決済するサービスです。
スマートフォンアプリ「しんくみアプリ with CRECO」	保有する口座情報を確認できるアプリ(参照系取引のみ)。キャッシュカードが発行されていれば、流動性預金や定期預金の口座情報を確認できます。また、口座情報の確認の他に、クレジットカードの追加による利用明細の確認やしんくみ店舗検索などができ、多要素認証によるセキュリティも確保されています。
インターネットバンキング	インターネットバンキングをお使いになれば、窓口に向かなくてもお振込みや、口座の残高照会、入出金明細照会等がご利用いただけます。なお照会サービスは無料でご利用になれます。
法人向けインターネットバンキング	インターネットを利用してお客さまの会社のパソコンから、口座の残高照会や入出金明細照会、総合振込・給与振込、でんさいネット等がご利用いただけます。なお、でんさいネットのご利用には、別途申込みが必要になります。
ページー(料金振込サービス)	インターネットバンキングを利用して、スマートフォンやパソコンなどから税金、公共料金、通信販売等のお支払いができるサービスです。
でんさいネット	全国銀行協会が設立した全銀電子債権ネットワーク(通称:でんさいネット)です。「でんさい」は手形に代わる新たな決済手段で電子記録債権のお受取り、発生記録、譲渡記録がご利用できるサービスです。
各種自動受取・支払	受取:給与・年金・配当金などが自動的にご指定の口座へ振込まれますので便利で安心です。 支払:電気・ガス・水道・電話・NHKなどの公共料金のほか、税金・学校授業料・保険料・クレジットなどが自動的にご指定の口座から支払われますので便利で安心です。
貸金庫	貴重品を貸金庫で安全に保管し、盗難・災害などの不慮の事故からお守りいたします。原市支店・磯部支店・板鼻支店・富岡支店には、専用のカードで自由にご利用いただける「全自動貸金庫」を設置しております。
夜間金庫	当組合の営業時間終了後においても、売上金などをお預かりし、ご指定の預金口座に入金いたします。
年金倶楽部「青春」	年金をお受け取りの方およびそのご家族のための、健康や介護に関する電話相談を無料でご利用いただけます。
情報サービス	広報誌「Shin」やホームページなどを通して、身近な話題や金融情報を提供しております。

## その他の業務のご案内

種 類	内 容
有価証券投資業務	預金の支払準備および資金運用のため、国債、地方債、社債、株式、その他の証券に投資しております。
商品有価証券売買業務	取り扱っておりません。
社債受託及び登録業務	取り扱っておりません。
金融先物取引等の受託等業務	取り扱っておりません。

## 附帯業務 (以下の業務を取り扱っております)

内 容	
債務の保証業務	
有価証券の貸付業務	
国債等の引受け及び引受け国債等の募集の取扱業務	
代理業務	①全国信用協同組合連合会、(株)日本政策金融公庫、(株)商工組合中央金庫、(独)住宅金融支援機構、(独)福祉医療機構等の代理貸付業務 ②(独)勤労者退職金共済機構等の代理店業務 ③日本銀行の歳入復代理店業務
地方公共団体の公金取扱業務	
株式払込金の受入代理業務及び株式配当金の支払代理業務	



# 各種手数料のご案内 (令和5年6月30日現在)

## 内国為替手数料 (1件につき)

※手数料金額には消費税が含まれています。

### 振込手数料

種 類	お取り扱い 金額	窓口利用		ATM利用			インターネットバンキング	
		組合員	組合員以外	キャッシュカード利用		現金	組合員	組合員以外
				組合員	組合員以外			
当組合同一店内宛	5万円未満	220円	330円	無料(注)	110円	110円	無料	無料
	5万円以上	440円	550円	無料(注)	330円	330円	無料	無料
当組合本支店宛	5万円未満	220円	330円	無料	110円	110円	無料	110円
	5万円以上	440円	550円	無料	330円	330円	無料	220円
他行宛	5万円未満	550円	660円	440円	550円	550円	160円	270円
	5万円以上	770円	880円	550円	660円	660円	330円	440円

(注) キャッシュカードを発行した店舗へのお振込みが該当します。

### 代金取立手数料

種 類	金 額
当組合同一店内宛	無料
電子交換 (当組合本支店あてを含む)	550円
個別取立 (注)	1,100円

(注) 個別取立とは、電子交換所に参加しない金融機関への取立を指し、郵送対応等が必要な場合をいいます。

### 証明書手数料 (1通につき)

種 類	金 額		
残高証明書発行手数料	当組合の書式	550円	
	お客さま指定の書式	1,100円	
融資証明書発行手数料	住宅取得の場合	11,000円	
	上記以外	5千万円未満	11,000円
		5千万円以上	22,000円
利息支払証明書発行手数料	550円		
各種公的資金に係る利子補給金の支払証明書	550円		
経過利息証明書発行手数料	1,100円		

### 再発行手数料 (1件につき)

種 類	金 額
通帳・証書再発行手数料	1,100円
キャッシュカード再発行手数料	1,100円
ICキャッシュカード再発行手数料	1,100円
ローンカード再発行手数料	1,100円
事業者ローンカード再発行手数料	1,100円

### ATM ご利用手数料 (※)

	平日			土曜日			日曜日・祝日
	8:00~8:45	8:45~18:00	18:00~20:00	8:00~9:00	9:00~14:00	14:00~20:00	8:00~20:00
当組合カード	無料	無料	無料	無料	無料	無料	110円
県内信用組合 群馬銀行 カード	110円	無料	110円	110円	110円	110円	110円
他行カード	220円	110円	220円	220円	220円	220円	220円
キャッシングサービス	無料	無料	110円	110円	無料	110円	110円

※「しんくみお得ねっと」サービス提携信用組合カードは平日 (8:45~18:00)、土曜日 (9:00~14:00) のお引出し手数料が無料になります。

### セブン銀行・ゆうちょ銀行・ビューカード ATM ご利用手数料 (当組合カードでご利用の場合)

	平日			土曜日			日曜日・祝日
	0:00~8:45	8:45~18:00	18:00~24:00	0:00~9:00	9:00~14:00	14:00~24:00	0:00~24:00
セブン銀行	110円	無料	110円	110円	無料	110円	110円
ゆうちょ銀行	220円	110円	220円	220円	110円	220円	220円
ビューカード	220円	110円	220円	220円	220円	220円	220円

### その他手数料

種 類	金 額
振込・送金組戻料	880円
取立手形組戻料	880円
取立手形店頭呈示料	880円
不渡手形返却料	880円

### 当座勘定手数料

種 類	金 額
自己宛小切手発行手数料 (1枚)	1,100円
小切手用紙発行手数料 (1冊50枚)	5,500円
約束手形用紙発行手数料 (1冊50枚)	5,500円

### その他の手数料 (1件につき)

種 類	金 額	
貸金庫使用料 (タイプ別) (年額)	5,940円~ 8,580円	
全自動貸金庫使用料 (タイプ別) (年額)	12,540円~ 20,460円	
夜間金庫使用料 (年額)	39,600円	
両替手数料	101枚~1,000枚	330円
	1,001枚~2,000枚	660円
	2,001枚以上	1,000枚ごとに330円加算
硬貨入金手数料	501枚~1,000枚	330円
	1,001枚~2,000枚	660円
	2,001枚以上	1,000枚ごとに330円加算
金種指定払戻手数料	101枚~1,000枚	330円
	1,001枚~2,000枚	660円
	2,001枚以上	1,000枚ごとに330円加算

はじめに

地域を応援する  
取り組み

「コンプライアンス等」  
への取り組み

各種サービスの  
ご案内

ガバナンスの  
充実状況

資料編

# 群馬県信用組合の概要 (令和5年7月1日現在)

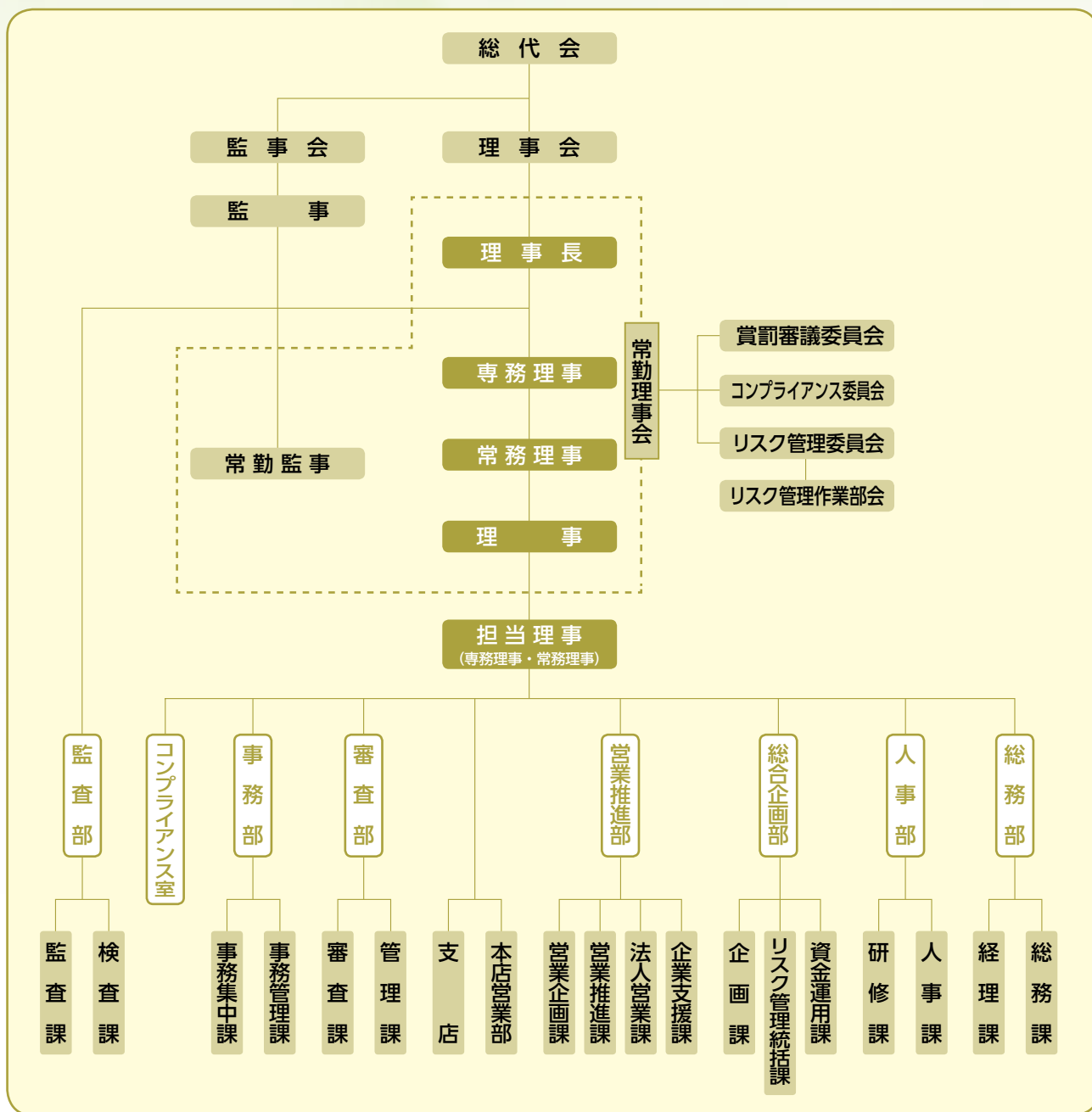
## 事業内容

預金業務、貸出業務、為替業務  
 国・地方公共団体・  
 会社等の金銭の収納業務  
 各種業務の代理または媒介業務  
 国債・投資信託・  
 保険商品の窓口販売業務

## 会計監査人の氏名または名称

E Y新日本有限責任監査法人

## 組織図



役員一覧



理事長 五十嵐 公



専務理事 栗原 正浩



常務理事 石原 透



常務理事 井上 均



常勤理事 後閑 達雄



理事 松井 徹郎



理事 中村 勝美



理事 半田 岳



理事 松本 立家



理事 大竹 良明



常勤監事 峰 浩



監事 五十嵐 修



員外監事 田島 龍一



員外監事 兒島 宏和

理事長	五十嵐 公	理事	松井 徹郎(※)	常勤監事	峰 浩
専務理事	栗原 正浩	理事	中村 勝美(※)	監事	五十嵐 修(※)
常務理事	石原 透	理事	半田 岳(※)	員外監事	田島 龍一(※)
常務理事	井上 均	理事	松本 立家(※)	員外監事	兒島 宏和(※)
常勤理事 総合企画部長	後閑 達雄	理事	大竹 良明(※)		

(注) 当組合は、職員出身者以外の理事5名および監事3名の経営参画により、ガバナンスの向上や、組合員の多面的な意見の反映に努めております。

はじめに

地域を心援する  
取り組み

コンプライアンス等  
への取り組み

各種サービスの  
ご案内

ガバナンスの  
充実状況

資料編

# 組合員と総代会制度

## 1. 組合員

信用組合は、組合員の相互扶助の精神を基本理念に、組合員一人一人の意見を尊重し、金融活動を通じて組合員の経済的地位の向上をはかることを目的に設立された協同組織金融機関です。

組合員になることができるのは、当組合が営業する地区にお住まいかお勤めの皆さま、小規模の事業者の皆さまなどですが、従業員数が300名以上など一定規模を超える事業者の方は組合員になることはできません。

これは中小規模の事業者の皆さまの公正な経済活動の機会を確保し、その経済的地位の向上をはかることを目的とした法律によるものです。

組合員になる場合、一口1,000円以上の出資金が必要となります。

当組合は、この出資金を基本に、組合員の皆さまや地域の皆さまからお預かりした預金を原資として金融事業を行っております。

## 2. 総代会の仕組み（役割）

信用組合には、組合員の総意により組合の意思を決定する機関である「総会」が設けられており、組合員は出資口数に関係なく、一人一票の議決権および選挙権を持ち、総会を通じて信用組合の経営等に参加することができます。

しかし、当組合の組合員は41,501名（令和5年3月末）と多く、総会の開催が困難なため、中小企業等協同組合法および定款の定めるところにより「総代会」を設置しております。

総代会は、総会と同様に組合員一人一人の意思が信用組合の経営に反映されるよう、組合員の中から適切な手続きにより選出された総代により運営され、組合員の総意を適正に反映し、充実した審議を確保しております。

また、総代会は、当組合の最高意思決定機関であり、決算や事業活動等の報告が行われるとともに、剰余金処分、事業計画の承認、定款変更、理事・監事の選任など、当組合の重要事項に関する審議、決議が行われます。

総代は、組合員の代表として、総代会を通じて組合員の信用組合に対する意見や要望を信用組合の経営に反映させる役割を担っております。

## 3. 総代の選出方法、任期、定数

総代は、総代会での意思決定が広く組合員の意思を反映し適切に行われるよう、組合員の幅広い層の中から、定款および総代選挙規程に基づき、公正な手続きを経て選出されます。

### (1) 総代の選出方法

総代は組合員であることが前提であり、総代選挙規程に則り、各選挙区毎に自ら立候補した方もしくは組合員から推薦された方の中から、その選挙区に属する組合員により、公平に選挙を行い選出されます。

なお、総代候補者の数が当該選挙区における総代定数を超えない場合は、その候補者を当選者として投票は行っておりません。

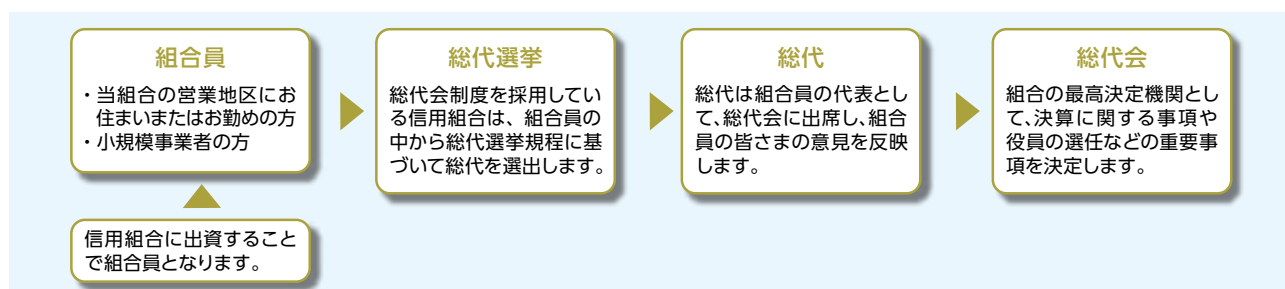
### (2) 総代の任期と定数

総代の任期は3年となっております。なお、当組合は選挙区を5つの区に分け、総代の選出を行っております。

総代の定数は、100名以上120名以内です。選挙区別の定数は、選挙区の組合員数と総組合員の按分比により算出しております。

第一区	下仁田支店、南牧支店、西牧支店、南蛇井支店、妙義支店の営業区域
第二区	富岡支店、甘楽町支店、一の宮支店、吉井支店の営業区域
第三区	松井田支店、横川支店、磯部支店の営業区域
第四区	本店営業部、安中支店、原市支店、板鼻支店の営業区域
第五区	高崎西支店、高崎支店、八幡支店、高崎山名支店、高崎貝沢支店、榛名町支店の営業区域

## 組合員と総代会制度



### 組合員の皆さまへの特典

1. 当組合本支店や他行へのお振込手数料（キャッシュカードによる ATM 振込みを含む）が割安となります。
2. インターネットバンキングの月額基本料金（個人向けのみ）およびお振込手数料が割安となります。
3. 目的別個人ローン（マイカーローンなど）をご利用時に、お取引に応じて特典がございます。

## 4. 第 36 回通常総代会の目的事項

令和 5 年 6 月 26 日に第 36 回通常総代会を開催し、次の報告事項ならびに決議事項が付議され、原案のとおり可決承認されました。

- (1) 報告事項  
第 35 期（令和 4 年 4 月 1 日から令和 5 年 3 月 31 日まで）  
事業報告、貸借対照表及び損益計算書の報告について
- (2) 決議事項  
第 1 号議案 第 35 期剰余金処分案承認の件  
第 2 号議案 第 36 期（令和 5 年 4 月 1 日から令和 6 年 3 月 31 日まで）  
事業計画及び収支予算案承認の件  
第 3 号議案 組合員の除名に関する件  
第 4 号議案 役員選任の件  
第 5 号議案 退任役員に対する退任慰労金贈呈の件



通常総代会の様子

## 5. 総代の皆さま（総代数 115 名／令和 5 年 6 月 26 日現在）

選挙区	営業区域	総代の方の氏名（50 音順：敬称略）
第一区 総代定数 21 名 総代数 20 名	下仁田支店 南牧支店 西牧支店 南蛇井支店 妙義支店	相川愛一郎⑥ 飯野良一③ 五十嵐修① 市川治① 岩井幸夫④ 岡野弘⑩ 荻野勝美⑤ 小沢明① 小井玉元章④ 小林徹⑤ 佐藤文夫⑤ 相馬正③ 田村裕一郎① 千野栄治⑥ 土屋重夫⑥ 古市敏之① 水澤隆① 諸星和夫④ 矢野英明④ 横尾栄一⑥
第二区 総代定数 31 名 総代数 29 名	富岡支店 甘楽町支店 一の宮支店 吉井支店	新井和成④ 新井昭三⑥ 飯塚茂雄⑧ 市川悦老⑨ 大野勝巳④ 木村幸夫⑤ 小林夏夫⑤ 小間信明⑥ 齋藤義雄⑪ 佐藤克佳③ 嶋田光一④ 高田孝之⑫ 高橋伸二⑦ 田口慎一郎⑤ 竹内道夫⑩ 武田泰重④ 津田賢造⑦ 富田鶴次⑦ 富田昭仁① 内藤健次① 中野行伸⑥ 中村勝美⑤ 永井英夫③ 平野善久① 廣木健人④ 星野正夫⑫ 松井徹郎⑤ 矢嶋征夫⑫ 山田利和⑥
第三区 総代定数 16 名 総代数 15 名	松井田支店 横川支店 磯部支店	飯沼初⑧ 上原有一⑤ 小黑雅史⑥ 小坂橋公治⑨ 櫻井太作⑤ 佐藤充⑥ 佐藤洋介② 杉山壽③ 竹田紀文① 多胡徳造④ 土屋博④ 新津勇⑫ 儘田昌吾⑥ 茂木右源太④ 吉田毅⑤
第四区 総代定数 26 名 総代数 25 名	本店営業部 安中市支店 原市支店 板鼻支店	秋山佳一郎⑥ 新井祥文① 大河原正⑫ 大竹将尋③ 大手正明⑥ 小川浩伸① 小坂橋一正⑤ 小森谷武⑦ 佐藤英樹③ 静朋人④ 武井宏⑪ 武田心一③ 田中京三⑦ 田中秀宗⑤ 戸田美孝⑤ 中島直樹⑧ 中島松之輔⑫ 野口政喜⑤ 半田岳⑨ 半田充⑤ 氷見実⑤ 松江勇⑥ 松本立家⑨ 丸山忍⑤ 湯浅康毅①
第五区 総代定数 26 名 総代数 26 名	高崎西支店 高崎支店 八幡支店 高崎山名支店 高崎貝沢支店 榛名町支店	浅見知一⑦ 新井利實⑨ 飯島哲⑫ 植松和行⑦ 大竹良明② 織田秀雄⑥ 木村隆志④ 佐藤真② 清水邦宏⑤ 須藤敏基⑤ 善如寺雅夫⑫ 竹内健一⑥ 武田博道⑦ 富所義則③ 廣神新司⑦ 星野宣行② 本田誠① 松田攻⑦ 松本巧③ 宮義秀⑦ 宮嶋正④ 守口謙二② 紋谷直兄⑫ 横田今朝夫⑤ 吉本武夫① 依田昭之⑦
合計 総代定数 120 名 総代数 115 名		【総代の年代別構成比】 30 代以下 0.9%、40 代 1.7%、50 代 12.2%、60 代 25.2%、70 代 43.5%、80 代以上 16.5% 【総代の職業別構成比】 法人役員 75%、個人事業主 16%、会社員 2%、農業 2%、個人 5%

(注) 氏名の後に就任回数を記載しております（昭和 63 年 4 月 群馬県信用組合発足以降の回数）。

はじめに

地域を応援する  
取り組み

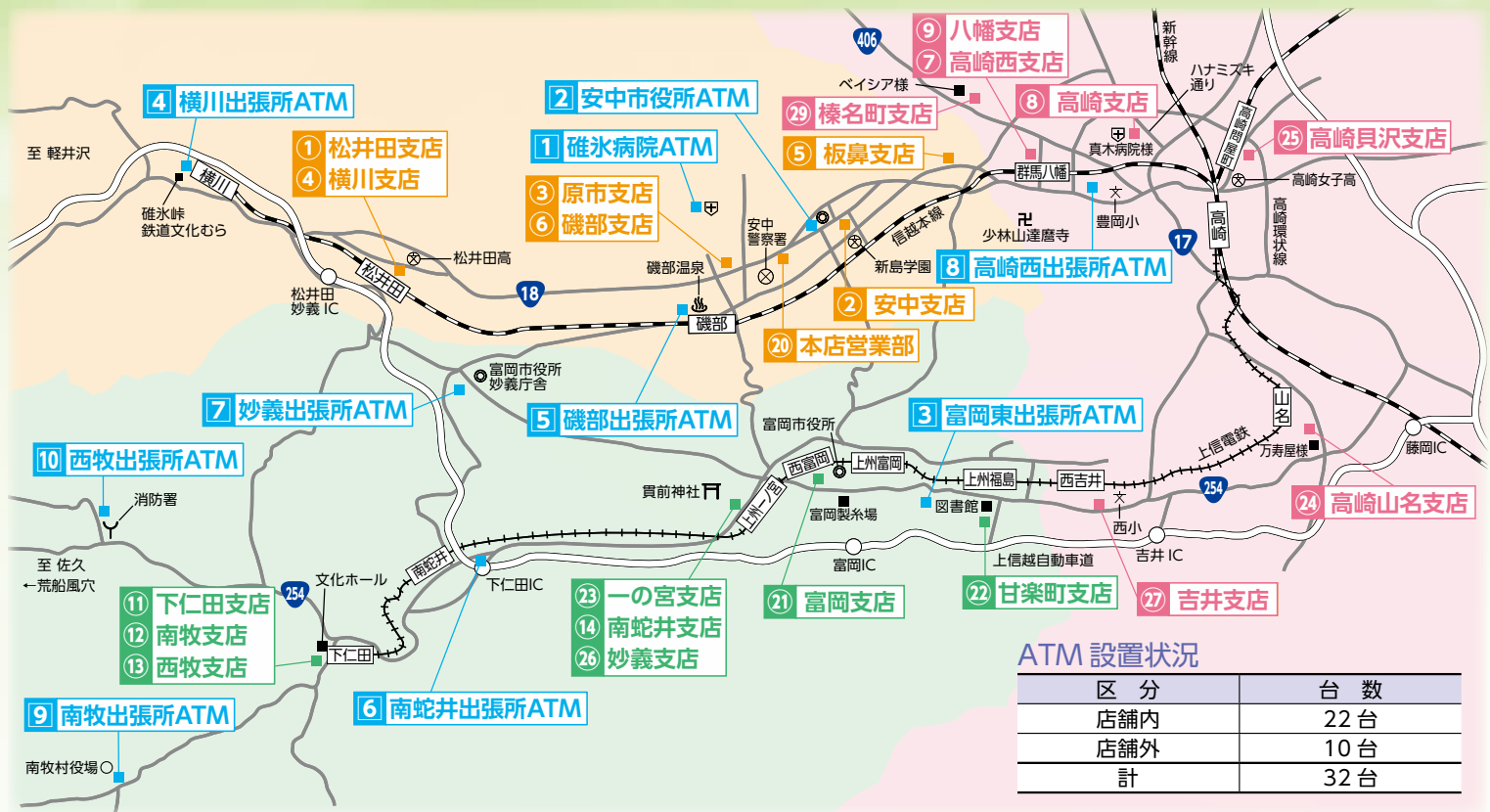
コンプライアンス等  
への取り組み

各種サービスの  
ご案内

ガバナンスの  
充実状況

資料編

# 店舗のご案内



店番	店名	電話番号	所在地	ATM ご利用時間	
				平日	土日祝
<b>安中・松井田エリア</b>					
001	① 松井田支店	027-393-1133	〒 379-0222 安中市松井田町松井田 400-2	8:00~20:00 (※)	
002	② 安中支店	027-382-1246	〒 379-0116 安中市安中 3-16-8	8:00~20:00 (※)	
003	③ 原市支店	027-385-6508	〒 379-0133 安中市原市 2-8-1	8:00~20:00 (※)	
004	④ 横川支店	027-395-3111	〒 379-0222 安中市松井田町松井田 400-2	8:00~20:00 (※)	
005	⑤ 板鼻支店	027-382-2780	〒 379-0111 安中市板鼻 2103-10	8:00~20:00 (※)	
006	⑥ 碓部支店	027-385-5611	〒 379-0133 安中市原市 2-8-1	8:00~20:00 (※)	
020	⑳ 本店営業部	027-382-6939	〒 379-0193 安中市原市 668-6	8:00~20:00 (※)	

夜間金庫 貸金庫

夜間金庫 貸金庫

貸金庫

(令和5年6月30日現在)

店番	店名	電話番号	所在地	ATMご利用時間		
				平日	土日祝	
<b>高崎エリア</b>						
007	7 高崎西支店	027-323-2443	〒370-0883 高崎市剣崎町 235-1	8:00~20:00 (※)		
008	8 高崎支店	027-363-2335	〒370-0075 高崎市筑縄町 3-8	8:00~20:00 (※)		
009	9 八幡支店	027-343-9777	〒370-0883 高崎市剣崎町 235-1	8:00~20:00 (※)		夜間金庫
024	24 高崎山名支店	027-346-6174	〒370-1213 高崎市山名町 696	8:00~20:00 (※)		
025	25 高崎貝沢支店	027-363-2131	〒370-0042 高崎市貝沢町 960-5	8:00~20:00 (※)		夜間金庫
027	27 吉井支店	027-387-3811	〒370-2127 高崎市吉井町長根 1582-1	8:00~20:00 (※)		夜間金庫
029	29 榛名町支店	027-374-5545	〒370-3344 高崎市中里見町 84-4	8:00~20:00 (※)		夜間金庫 貸金庫
<b>甘楽・富岡エリア</b>						
011	11 下仁田支店	0274-82-3311	〒370-2601 甘楽郡下仁田町大字下仁田 338-1	8:00~20:00 (※)		夜間金庫 貸金庫
012	12 南牧支店	0274-87-2244	〒370-2601 甘楽郡下仁田町大字下仁田 338-1	8:00~20:00 (※)		
013	13 西牧支店	0274-84-2221	〒370-2601 甘楽郡下仁田町大字下仁田 338-1	8:00~20:00 (※)		
014	14 南蛇井支店	0274-67-2611	〒370-2452 富岡市一ノ宮 1713-2	8:00~20:00 (※)		
021	21 富岡支店	0274-62-4131	〒370-2343 富岡市七日市 871-1	8:00~20:00 (※)		夜間金庫 貸金庫
022	22 甘楽町支店	0274-74-3151	〒370-2212 甘楽郡甘楽町大字福島 1258-1	8:00~20:00 (※)		夜間金庫 貸金庫
023	23 一の宮支店	0274-63-2337	〒370-2452 富岡市一ノ宮 1713-2	8:00~20:00 (※)		夜間金庫
026	26 妙義支店	0274-73-3239	〒370-2452 富岡市一ノ宮 1713-2	8:00~20:00 (※)		

店外 ATM コーナー						
1	碓氷病院 ATM	—	〒379-0133 安中市原市 1-9-10	9:00~16:30	—	
2	安中市役所 ATM	—	〒379-0116 安中市安中 1-23-13	9:00~19:00 (※)	9:00~17:00 (※)	
3	富岡東出張所 ATM	—	〒370-2315 富岡市曾木 3-1	9:00~19:00 (※)	9:00~17:00 (※)	
4	横川出張所 ATM	—	〒379-0301 安中市松井田町横川 404-12	9:00~17:00	—	
5	磯部出張所 ATM	—	〒379-0127 安中市磯部 1-10-13	9:00~19:00 (※)	9:00~17:00 (※)	
6	南蛇井出張所 ATM	—	〒370-2464 富岡市南蛇井 249-1	9:00~19:00 (※)	9:00~17:00 (※)	
7	妙義出張所 ATM	—	〒370-2411 富岡市妙義町上高田 1186-1	9:00~19:00 (※)	9:00~17:00 (※)	
8	高崎西出張所 ATM	—	〒370-0871 高崎市上豊岡町 117-1	9:00~19:00 (※)	9:00~17:00 (※)	
9	南牧出張所 ATM	—	〒370-2806 甘楽郡南牧村大字大日向 1100-1	9:00~17:00	—	
10	西牧出張所 ATM	—	〒370-2626 甘楽郡下仁田町大字南野牧 6065-1	9:00~17:00	—	

(※) 全日 (365日) ご利用いただけます。

はじめに

地域を応援する  
取り組み「コンプライアンス等」  
への取り組み各種サービスの  
ご案内ガバナンスの  
充実状況

資料編

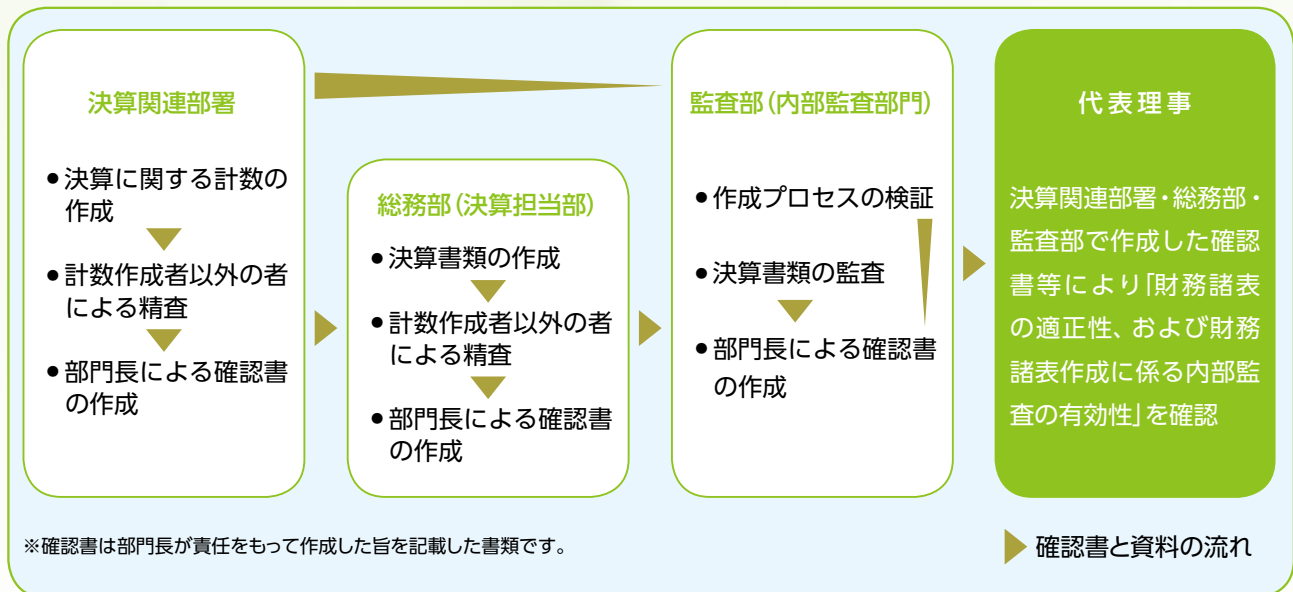
# 資料編

法定監査の状況	31
財務諸表	32
営業の状況	37
リスク管理債権と金融再生法に基づく開示債権の状況	43
自己資本の充実の状況	44
連結決算の状況	50
連結における自己資本の充実の状況	52

(資料編の金額は単位未満を切り捨てて表示しております。)

## 財務諸表の作成と内部監査について

当組合は、財務諸表の作成に係る計数等の適正性や内部監査の有効性を以下の方法で確認しております。



## 法定監査の状況

当組合は、協同組合による金融事業に関する法律第5条の8第3項に規定する「特定信用組合」に該当しておりますので、通常総代会に提出される「貸借対照表」「損益計算書」「剰余金処分計算書」につきましては、会計監査人である EY 新日本有限責任監査法人の監査を受けております。

## 代表理事による確認

私は当組合の令和4年4月1日から令和5年3月31日までの第35期事業年度における貸借対照表、損益計算書および剰余金処分計算書の適正性、および同書類作成に係る内部監査の有効性を確認いたしました。

令和5年6月26日  
群馬県信用組合  
理事長 五十嵐 公



# 財務諸表

## 貸借対照表

### (資産)

(単位：千円)

科 目	令和3年度	令和4年度
(資産の部)		
現金	1,967,823	1,977,774
預け金	85,010,922	80,784,583
有価証券	68,420,412	71,441,057
国債	11,557,725	12,425,493
地方債	7,589,948	9,566,916
短期社債	—	—
社債	38,181,818	36,880,379
株式	749,771	718,737
その他の証券	10,341,148	11,849,529
貸出金	88,277,413	87,145,199
割引手形	679,923	607,473
手形貸付	6,368,692	6,407,270
証書貸付	79,238,984	77,685,627
当座貸越	1,989,813	2,444,827
外国為替	—	—
その他資産	1,327,377	1,331,771
未決済為替貸	14,547	35,126
全信組連出資金	990,800	990,800
前払費用	8,342	14,175
未収収益	241,744	262,572
金融商品等差入担保金	—	—
その他の資産	71,942	29,098
有形固定資産	2,115,678	2,059,921
建物	858,881	816,581
土地	1,136,421	1,136,321
建設仮勘定	—	—
その他の有形固定資産	120,375	107,017
無形固定資産	34,188	49,408
ソフトウェア	25,328	40,559
のれん	—	—
その他の無形固定資産	8,860	8,849
前払年金費用	283,171	315,676
繰延税金資産	8,754	35,695
再評価に係る繰延税金資産	—	—
債務保証見返	30,365	24,803
貸倒引当金	△ 1,830,464	△ 2,043,282
(うち個別貸倒引当金)	(△ 1,656,104)	(△ 1,847,819)
資産の部合計	245,645,645	243,122,609

### (負債および純資産)

(単位：千円)

科 目	令和3年度	令和4年度
(負債の部)		
預金積金	230,689,957	231,943,289
当座預金	1,869,774	1,938,013
普通預金	120,459,788	125,350,347
貯蓄預金	3,568,234	3,564,279
通知預金	88,580	122,722
定期預金	97,114,637	93,832,713
定期積金	6,725,608	6,267,957
その他の預金	863,333	867,255
譲渡性預金	—	—
借入金	6,200,000	3,500,000
借入金	—	—
当座借越	6,200,000	3,500,000
外国為替	—	—
その他負債	310,925	331,080
未決済為替借	33,233	41,253
未払費用	46,872	48,290
給付補填備金	1,131	1,001
未払法人税等	1,611	6,089
前受収益	35,881	33,444
払戻未済金	2,092	866
職員預り金	114,361	110,977
資産除去債務	31,242	31,704
その他の負債	44,498	57,453
賞与引当金	71,952	74,973
役員賞与引当金	—	—
退職給付引当金	—	—
役員退職慰労引当金	83,190	92,645
睡眠預金払戻損失引当金	55,643	40,494
偶発損失引当金	22,496	39,892
特別法上の引当金	—	—
繰延税金負債	—	—
再評価に係る繰延税金負債	46,773	46,773
債務保証	30,365	24,803
負債の部合計	237,511,304	236,093,951
(純資産の部)		
出資金	1,263,783	1,270,983
普通出資金	1,263,783	1,270,983
利益剰余金	7,017,429	7,166,361
利益準備金	730,937	789,587
その他利益剰余金	6,286,492	6,376,774
特別積立金	5,700,000	5,700,000
(うち目的積立金)	(—)	(—)
当期末処分剰余金	586,492	676,774
自己優先出資	—	—
自己優先出資申込証拠金	—	—
組合員勘定合計	8,281,212	8,437,344
その他有価証券評価差額金	△ 219,705	△ 1,481,518
繰延ヘッジ損益	—	—
土地再評価差額金	72,833	72,833
評価・換算差額等合計	△ 146,872	△ 1,408,685
純資産の部合計	8,134,340	7,028,658
負債及び純資産の部合計	245,645,645	243,122,609

はじめに

地域を応援する  
取り組みコンプライアンス等  
への取り組み各種サービスの  
ご案内ガバナンスの  
充実状況

資料編

## 損益計算書

(単位：千円)

科 目	令和3年度	令和4年度
経常収益	2,253,904	2,385,003
資金運用収益	1,970,258	2,082,994
貸出金利息	1,300,978	1,289,538
預け金利息	130,871	128,514
有価証券利息配当金	503,623	572,247
その他の受入利息	34,784	92,694
役務取引等収益	202,702	205,755
受入為替手数料	76,229	69,580
その他の役務収益	126,473	136,175
その他業務収益	17,047	19,836
国債等債券売却益	6,212	8,096
国債等債券償還益	—	—
その他の業務収益	10,835	11,740
その他経常収益	63,895	76,415
貸倒引当金戻入益	32,367	—
償却債権取立益	411	17,441
株式等売却益	24,790	30,235
その他の経常収益	6,326	28,738
経常費用	2,076,135	2,261,613
資金調達費用	△ 1,426	△ 2,636
預金利息	4,442	3,733
給付補填備金繰入額	528	366
借入金利息	△ 6,999	△ 7,298
その他の支払利息	602	561
役務取引等費用	144,448	139,429
支払為替手数料	28,831	23,887
その他の役務費用	115,616	115,541
その他業務費用	35,250	1,826
国債等債券売却損	170	1,366
国債等債券償還損	1,287	412
国債等債券償却	33,710	—
その他の業務費用	83	46
経費	1,844,399	1,847,049
人件費	1,134,995	1,126,551
物件費	640,843	650,665
税金	68,561	69,833
その他経常費用	53,462	275,945
貸倒引当金繰入額	—	233,986
貸出金償却	77	6,850
株式等売却損	29,375	5,298
株式等償却	—	—
その他資産償却	—	—
その他の経常費用	24,009	29,809
経常利益	177,768	123,389
特別利益	11	19,155
固定資産処分益	11	19,155
その他の特別利益	—	—
特別損失	922	1,092
固定資産処分損	117	497
減損損失	804	595
その他の特別損失	—	—
税引前当期純利益	176,858	141,452
法人税、住民税及び事業税	2,471	10,568
過年度法人税等還付額	—	—
法人税等調整額	△ 26,668	△ 26,940
法人税等合計	△ 24,196	△ 16,372
当期純利益	201,054	157,824
繰越金（当期末残高）	385,437	518,949
土地再評価差額金取崩額	—	—
当期末処分剰余金	586,492	676,774

## 剰余金処分計算書

(単位：千円)

科 目	令和3年度	令和4年度
当期末処分剰余金	586,492	676,774
積立金取崩額	—	—
剰余金処分額	67,542	80,684
利益準備金	58,650	68,000
出資に対する配当金	(年 1.0%) 8,892	(年 1.0%) 12,684
特別積立金	—	—
繰越金（当期末残高）	518,949	596,090

(注 記) 貸借対照表

- 記載金額は、千円未満を切り捨てて表示しております。なお、以下の注記については、表示単位未満を切り捨てて表示しております。
- 有価証券の評価は、満期保有目的の債券については移動平均法による償却原価法（定額法）、子会社・子法人等株式および関連法人等株式については移動平均法による原価法、その他有価証券のうち時価のあるものについては事業年度末の市場価格等に基づく時価法（売却原価は移動平均法により算定）、時価を把握することが極めて困難と認められるものについては移動平均法による原価法または償却原価法により行っております。なお、その他有価証券の評価差額については、全部純資産直入法により処理しております。
- 土地の再評価に関する法律（平成10年法律第34号）に基づき、事業用の土地の再評価を行っております。なお、評価差額については、当該評価差額に係る税金相当額を「再評価に係る繰延税金負債」として負債の部に計上し、これを控除した金額を「土地再評価差額金」として純資産に計上しております。

・再評価を行った日	平成 11 年 3 月 31 日
・当該事業用土地の再評価前の帳簿価額	683 百万円
・当該事業用土地の再評価後の帳簿価額	802 百万円
・同法律第 3 条第 3 項に定める再評価の方法	土地の再評価に関する法律施行令（平成 10 年政令第 119 号）第 2 条 4 号に定める地価税法に基づいて、奥行価格補正等合理的な調整を行って算出しております。
・同法律第 10 条に定める再評価を行った事業用土地の当期末における時価の合計額と当該事業用土地の再評価後の帳簿価額の合計額との差額	△ 476 百万円

- 有形固定資産（リース資産を除く）の減価償却は、定率法（ただし、平成 10 年 4 月 1 日以後に取得した建物（建物附属設備を除く）ならびに平成 28 年 4 月 1 日以降に取得した建物附属設備および構築物については定額法）を採用しております。また、主な耐用年数は次のとおりであります。

建 物	3 年～ 50 年
その他	2 年～ 30 年

- 無形固定資産（リース資産を除く）の減価償却は定額法により償却しております。なお、自組合利用のソフトウェアについては、当組合内における利用可能期間（5 年）に基づいて償却しております。
- 所有権移転外ファイナンス・リース取引に係る「有形固定資産」および「無形固定資産」中のリース資産は、リース期間を耐用年数とした定額法によっております。なお、残存価額については、リース契約上に残価保証の取決めがあるものは当該残価保証額とし、それ以外のものは零としております。
- 貸倒引当金は、予め定めている償却引当基準に則り、次のとおり計上しております。「銀行等金融機関の資産の自己査定ならびに貸倒償却および貸倒引当金の監査に関する実務指針」（日本公認会計士協会・銀行等監査特別委員会報告第 4 号）に規定する正常先債権および要注意先債権に相当する債権については、一定の種類毎に分類し、過去の一定期間における各々の貸倒実績から算出した貸倒実績率等に基づき引当てしております。破綻懸念先債権に相当する債権については、債権額から担保の処分可能見込額および保証による回収可能見込額を控除し、その残額のうち必要と認める額を引当てしております。破綻先債権および実質破綻先債権に相当する債権については、債権額から担保の処分可能見込額および保証による回収可能見込額を控除した残額を引当てしております。全ての債権は、資産の自己査定基準に基づき、営業関連部署の協力の下に資産査定部署が資産査定を実施しており、その査定結果により上記の引当てを行っております。
- 賞与引当金は、従業員への賞与の支払いに備えるため、従業員に対する賞与の支給見込額のうち、当事業年度に帰属する額を計上しております。
- 退職給付引当金は、従業員の退職給付に備えるため、当事業年度末における退職給付債務および年金資産の見込額に基づき、必要額を計上しております。また、過去勤務費用および数理計算上の差異の費用処理方法は、以下のとおりであります。

・過去勤務費用	その発生年度の従業員の平均残存期間内の一定年数(13年)による定額法により、費用処理しております。
・数理計算上の差異	各発生年度の従業員の平均残存勤務期間内の一定年数(12年)による定率法により、発生の翌期から費用処理しております。
なお、当組合は、複数事業主（信用組合等）により設立された企業年金制度（総合型厚生年金基金）を採用しております。当該企業年金制度に関する事項は次のとおりです。	
(1)制度全体の積立状況に関する事項（令和 4 年 3 月 31 日現在）	
年金資産の額	225,436 百万円
年金財政計算上の数理債務の額と最低責任準備金の額との合計額	221,592 百万円
差引額	3,843 百万円
(2)制度全体に占める当組合の掛金拠出割合（自 3 年 4 月 1 日 至 4 年 3 月 31 日）	1.157%
(3)補足説明	

上記(1)の差引額の主な要因は、年金財政計算上の過去勤務費用残高 12,394 百万円です。本制度における過去勤務費用の償却方法は残存期間 10 年の元利均等償却で、当組合は当期の計算書類上、特別掛金 15 百万円を費用処理しております。なお、特別掛金の額はあらかじめ定められた掛金率を掛金拠出時の標準給与の額に乘じることで算定されるため、上記(2)の割合は当組合の実際の負担割合とは一致していません。

- 役員退職慰勞引当金は、役員への退職慰勞金の支払いに備えるため、役員に対する退職慰勞金の支給見込額のうち、当事業年度末までに発生していると認められる額を計上しております。
- 睡眠預金払戻損失引当金は、睡眠預金について預金者からの払戻請求による支払いに備えるため、過去の払戻実績に基づく将来の払戻損失見込額を計上しております。
- 偶発損失引当金は、信用保証協会の責任共有制度による負担金の将来における支出に備えるため、将来の負担金支出見込額を計上しております。
- 収益の計上方法について、役員取引等収益は役員提供の対価として受取る収益であり、内訳として「受入為替手数料」「その他の受入手数料」「その他の役員取引等収益」があります。このうち、受入為替手数料は、為替業務から受取る受入手数料であり、送金、代金取立等の内国為替業務に基づくものです。為替業務およびその他の役員取引等にかかる履行義務は、通常、対価の受領と同時に充足されるため、原則として、一時点で収益を認識しております。
- 消費税および地方消費税の会計処理は税抜方式によっております。ただし、固定資産に係る控除対象外消費税等は、「その他の資産」に計上し、5 年間で均等償却を行っております。
- 理事および監事との間の取引による理事および監事に対する金銭債権総額 4 百万円
- 理事および監事との間の取引による理事および監事に対する金銭債務総額 304 百万円
- 子会社等の株式または出資金の総額 10 百万円
- 子会社等に対する金銭債務総額 18 百万円
- 有形固定資産の減価償却累計額 3,838 百万円
- 有形固定資産の圧縮記帳額 11 百万円
- 協同組合による金融事業に関する法律および金融機能の再生のための緊急措置に関する法律に基づく債権は次のとおりであります。なお、債権は、貸借対照表の「有価証券」中の社債（その元本の償還および利息の支払の全部または一部について保証しているものであって、当該社債の発行が有価証券の私募（金融商品取引法第 2 条第 3 項）によるものに限る。）、貸出金、外国為替、「その他資産」中の未収利息および仮払金ならびに債務保証見返の各勘定に計上されるものならびに注記されている有価証券の貸付けを行っている場合のその有価証券（使用貸借または貸借契約によるものに限る。）であります。

破産更生債権およびこれらに準ずる債権額	967 百万円
危険債権額	4,352 百万円
三月以上延滞債権額	- 百万円
貸出条件緩和債権額	397 百万円
合計額	5,717 百万円

破産更生債権およびこれらに準ずる債権とは、破産手続開始、更生手続開始、再生手続開始の申立て等の事由により経営破綻に陥っている債務者に対する債権およびこれらに準ずる債権であります。危険債権とは、債務者が経営破綻の状態には至っていないが、財政状態および経営成績が悪化し、契約に従った債権の元本の回収および利息の受取りができない可能性の高い債権で破産更生債権およびこれらに準ずる債権に該当しないものであります。三月以上延滞債権とは、元本または利息の支払が約定支払日の翌日から三月以上遅延している貸出金で破産更生債権およびこれらに準ずる債権ならびに危険債権に該当しないものであります。貸出条件緩和債権とは、債務者の経営再建または支援を図ることを目的として、金利の減免、利息の支払猶予、元本の返済猶予、債権放棄その他の債務者に有利となる取決めを行った貸出金で破産更生債権およびこれらに準ずる債権、危険債権ならびに三月以上延滞債権に該当しないものであります。なお、債権額は、貸倒引当金控除前の金額であります。

- 貸借対照表に計上した有形固定資産のほか、電子計算機等についてリース契約により使用しています。
- 手形割引により取得した銀行引受手形、商業手形の額面金額は 607 百万円です。
- 担保に提供している資産は次のとおりです。
 

・担保提供している資産	預け金 5,700 百万円
	有価証券 4,200 百万円
・担保資産に対応する債務	借入金 3,500 百万円

上記のほか、公金取扱い、為替取引および日本銀行蔵入復代理店取引のために預け金 10,065 百万円、公金収納取扱いのために現金 1 百万円を担保として提供しております。

- 出資 1 口当たりの純資産額 5,530 円 9 銭
- 金融商品の状況に関する事項

(1)金融商品に対する取組方針  
当組合は、預金業務、融資業務および市場運用業務などの金融業務を行っております。このため、金利変動による不利な影響が生じないように、資産および負債の総合的管理（ALM）をしております。

(2)金融商品の内容およびそのリスク  
当組合が保有する金融資産は、主として事業地区内のお客様に対する貸出金です。

はじめに

地域を心援する  
取り組み

「コンプライアンス等」  
への取り組み

各種サービスの  
ご案内

ガバナンスの  
充実状況

資料編

また、有価証券は、主に債券、投資信託および株式であり、満期保有目的、純投資目的および事業推進目的で保有しております。これらは、それぞれ発行体の信用リスクおよび金利の変動リスク、市場価格の変動リスクに晒されております。一方、金融負債は主としてお客様からの預金であり、流動性リスクに晒されております。また、変動金利の預金については、金利の変動リスクに晒されております。

### (3) 金融商品に係るリスク管理体制

#### ① 信用リスクの管理

当組合は、信用リスクに関する管理諸規程に従い、貸出金について、個別案件ごとの与信審査、与信限度額、信用情報管理、保証や担保の設定、問題債権への対応など、与信管理に関する体制を整備し運営しております。これらの与信管理は、各営業店のほか審査部により行われ、また、定期的に経営陣による常勤理事会や理事会を開催し、審議・報告を行っております。さらに、与信管理の状況については、監査部がチェックしております。有価証券の発行体の信用リスクに関しては、総合企画部資金運用課において、信用情報や時価の把握を定期的に行うことで管理しております。

#### ② 市場リスクの管理

##### (i) 金利リスクの管理

当組合は、市場リスク管理規程および銀行勘定の金利リスク管理規程に従い、金利の変動リスクを管理しております。それらの規程において、リスク管理方法や手続等の詳細を明記しており、リスクに関する基本規程における基本方針に基づき、理事会において実施状況の把握・確認、今後の対応等の協議を行っております。また、金融資産および負債の金利や期間の管理は、総合企画部リスク管理統括課がギャップ分析や金利感応度分析等によりモニタリングを行い、リスク管理委員会に報告しております。

##### (ii) 価格変動リスクの管理

有価証券を含む市場運用商品の保有については、余裕資金運用規程の運用方針に基づき、理事会の監督の下、市場リスク管理規程に従い行われております。このうち、市場運用商品の購入は総合企画部資金運用課が行っており、事前審査、投資限度額の設定のほか、継続的なモニタリングを通じて、価格変動リスクの軽減を図っております。これらの情報は所管部を通じ、理事会およびリスク管理委員会において定期的に報告されております。

##### (iii) 市場リスクに係る定量的情報

当組合では、「預金積金」・「預け金」・「貸出金」・「有価証券」の市場リスク量をVaRにより月次で計測し、このうち、「有価証券」については取得したリスク量がリスク限度額の範囲内となるよう管理しております。当組合の「預金積金」・「預け金」・「貸出金」におけるVaRは、モンテカルロ法（保有期間3ヶ月、信頼区間99.0%、観測期間1年）により、「有価証券」におけるVaRは分散共分散法（保有期間3ヶ月、信頼区間99.0%、観測期間5年）により算出しております。令和5年3月31日（当事業年度の決算日）現在の当組合の「預金積金」・「預け金」・「貸出金」・「有価証券」の市場リスク量（損失額の推計値）は全体で、1,654百万円です。なお、VaRは過去の相場変動をベースに統計的に算出した一定の発生確率での市場リスク量を計測しており、通常では考えられないほど市場環境が激変する状況下におけるリスクは捕捉できない場合があります。

#### ③ 資金調達に係る流動性リスクの管理

当組合は、適時に資金管理を行うほか、資金調達手段の多様化、市場環境を考慮した長短の調達バランスの調整などによって、流動性リスクを管理しております。

#### (4) 金融商品の時価等に関する事項についての補足説明

金融商品の時価には、市場価格に基づく価額のほか、市場価格がない場合には合理的に算定された価額が含まれております。当該価額の算定においては一定の前提条件等を採用しているため、異なる前提条件等による場合、当該価額が異なることもあります。なお、金融商品のうち預け金、貸出金、預金積金および借入金については、簡便な計算により算出した時価に代わる金額を開示しております。

#### 27 金融商品の時価等に関する事項

令和5年3月31日における貸借対照表計上額、時価およびこれらの差額は、次のとおりであります。なお、市場価格のない株式等および組合出資金は、次表には含めておりません。また、重要性の乏しい科目については記載を省略しております。

(単位：百万円)

	貸借対照表計上額	時 価	差 額
(1) 預け金 (*1)	80,784	80,842	57
(2) 有価証券	71,403	71,101	△ 301
(満期保有目的の債券)	(6,893)	(6,591)	(△ 301)
(その他の有価証券)	(64,509)	(64,509)	—
(3) 貸出金 (*1)	87,145		
貸倒引当金 (*2)	△ 2,043		
	85,101	86,775	1,673
金融資産計	237,289	238,718	1,429
(1) 預金積金 (*1)	231,943	231,839	△ 103
(2) 借入金 (*1)	3,500	3,500	—
金融負債計	235,443	235,339	△ 103

(\*1) 預け金、貸出金、預金積金および借入金の「時価」には、「簡便な計算により算出した時価に代わる金額」を記載しております。

(\*2) 貸出金に対応する一般貸倒引当金および個別貸倒引当金を控除しております。なお、その他の有価証券には、「時価の算定に関する会計基準の適用指針」（企業会計基準適用指針31号 令和3年6月17日）第24-3項および第24-9項の基準価額の時価とみなす取扱いを適用した投資信託が含まれております。

#### (注1) 金融商品の時価等の算定方法

##### 金融資産

##### (1) 預け金

満期のない預け金については、時価は帳簿価額と近似していることから、当該帳簿価額を時価としております。満期のある預け金については、市場金利で割り引くことで現在価値を算定し、当該現在価値を時価とみなしております。

##### (2) 有価証券

株式は取引所の価格、債券は取引所の価格または取引金融機関から提示された価格によっております。投資信託は市場における取引価格が存在している場合は、当該価格を時価としております。市場における取引価格が存在しない投資信託については、解約等に関して市場参加者からリスクの対価を求められるほどの重要な制限がない場合、基準価額を時価としており、当該重要な制限がある場合は基準価額を時価とみなしております。保有目的区分ごとの有価証券に関する注記事項については28から32に記載しております。

##### (3) 貸出金

貸出金は、以下の①～②の合計額から、貸出金に対応する一般貸倒引当金および個別貸倒引当金を控除する方法により算定し、その算出結果を簡便な方法により算出した時価に代わる金額として記載しております。

① 6ヵ月以上延滞債権等、将来キャッシュ・フローの見積りが困難な債権については、その貸借対照表の貸出金勘定に計上している額。

② ①以外は、貸出金の種類ごとにキャッシュ・フローを作成し、元利金の合計額を市場金利（SWAP等）で割り引いた価額を時価とみなしております。

##### 金融負債

##### (1) 預金積金

要求払預金については、決算日に要求された場合の支払額（帳簿簿価）を時価とみなしております。定期性預金の時価は、一定の金額帯および期間帯ごとに将来キャッシュ・フローを作成し、元利金の合計額を市場金利（SWAP等）で割り引いた価格を時価とみなしております。

(注2) 市場価格のない株式等および組合出資金は次のとおりであり、金融商品の時価情報には含まれておりません。

(単位：百万円)

区分	貸借対照表計上額
子会社・子法人等株式 (*1)	10
関連法人等株式 (*1)	—
非上場株式 (*1)	22
出資金等 (*2)	997
全信組連出資金	990
その他出資金等	6
合 計	1,030

(\*1) 子会社・子法人等株式、関連法人等株式および非上場株式については、企業会計基準適用指針第19号「金融商品の時価等の開示に関する適用指針」（令和2年3月31日）第5項に基づき、時価開示の対象とはしていません。

(\*2) 出資金のうち、財産が非上場株式など市場価格の無いもので構成されているものについては、時価開示の対象とはしていません。

##### (2) 借入金

借入金については、短期間のものであり、時価は帳簿価額と近似していることから、当該帳簿価額を時価としております。

28 有価証券の時価、評価差額等に関する事項は次のとおりであります。

(1) 売買目的有価証券に区分した有価証券はありません。

(2) 満期保有目的の債券

【時価が貸借対照表計上額を超えるもの】

	貸借対照表計上額	時 価	差 額
国債	— 百万円	— 百万円	— 百万円
地方債	581	602	21
短期社債	—	—	—
社債	—	—	—
その他	200	247	47
小 計	781	850	68

【時価が貸借対照表計上額を超えないもの】

	貸借対照表計上額	時 価	差 額
国債	2,975 百万円	2,752 百万円	△ 223 百万円
地方債	3,136	2,988	△ 148
短期社債	—	—	—
社債	—	—	—
その他	—	—	—
小 計	6,112	5,741	△ 370
合 計	6,893 百万円	6,591 百万円	△ 301 百万円

(注) 時価は当事業年度末における市場価格等に基づいております。

- (3)子会社・子法人等株式会社および関連法人等株式で時価のあるものはありません。  
 (4)その他有価証券

【貸借対照表計上額が取得価額を超えるもの】

	貸借対照表計上額	取得価額	差 額
株式	68 百万円	61 百万円	7 百万円
債券	17,322	17,096	226
国債	3,244	3,175	68
地方債	2,484	2,425	58
短期社債	—	—	—
社債	11,594	11,495	98
その他	2,954	2,846	107
小 計	20,345	20,004	341

【貸借対照表計上額が取得価額を超えないもの】

	貸借対照表計上額	取得価額	差 額
株式	617 百万円	672 百万円	△ 55 百万円
債券	34,856	36,245	△ 1,388
国債	6,206	6,673	△ 467
地方債	3,364	3,675	△ 310
短期社債	—	—	—
社債	25,286	25,897	△ 611
その他	8,690	9,068	△ 378
小 計	44,164	45,987	△ 1,823
合 計	64,509 百万円	65,991 百万円	△ 1,481 百万円

(注) 貸借対照表計上額は、当事業年度末における市場価格等に基づく時価により計上したものであります。

- 29 当期中に売却した満期保有目的の債券はありません。  
 30 当期中に売却したその他有価証券は次のとおりであります。

売却価額	売却益	売却損
1,050 百万円	38 百万円	5 百万円

- 31 その他有価証券のうち満期があるものおよび満期保有目的の債券の期間毎の償還予定額は次のとおりであります。

	1年以内	1年超 5年以内	5年超 10年以内	10年超
債 券	5,829 百万円	16,729 百万円	17,953 百万円	18,360 百万円
国 債	1,118	1,907	514	8,884
地方債	204	1,993	2,120	5,248
短期社債	—	—	—	—
社 債	4,505	12,828	15,317	4,228
そ の 他	1,397	2,673	2,999	2,743
合 計	7,227	19,402	20,952	21,104

- 32 減損処理を行った有価証券  
 その他有価証券で時価のあるものうち、当該有価証券の時価が取得原価に比べて著しく下落しており、時価が取得原価まで回復する見込みがあると認められないものについては、当該時価をもって貸借対照表価額とするともに、評価差額を当事業年度の損失として処理することとしております。  
 当該事業年度における減損処理額はありません。

- 33 当座貸越契約および貸付金に係るコミットメントライン契約は、顧客から融資実行の申し出を受けた場合に、契約上規定された条件について違反がない限り、一定の限度額まで資金を貸付けることを約する契約であります。これらの契約に係る融資未実行残高は、24,859 百万円であり、原契約期間が1年以内のもの（または任意の時期に無条件で取消可能なもの）であります。  
 なお、これらの契約の多くは、融資実行されずに終了するものであるため、融資未実行残高そのものが必ずしも当組合の将来のキャッシュ・フローに影響を与えるものではありません。これらの契約の多くには、金融情勢の変化、債権の保全、その他相当の事由があるときは、当組合が実行申し込みを受けた融資の拒絶または契約極度額の減額をすることができる旨の条件が付けられております。また、契約時において必要に応じて不動産・有価証券等の担保を徴求するほか、契約後も定期的に予め定めている当組合内手続きに基づき顧客の業況等を把握し、必要に応じて契約の見直し、与信保全上の措置等を講じております。

- 34 繰延税金資産および繰延税金負債の主な発生原因別の内訳は、それぞれ以下のとおりであります。

繰延税金資産	
貸倒引当金	407 百万円
賞与引当金	20
固定資産減損損失	146
繰越欠損金	35
その他	80
繰延税金資産小計	690 百万円
評価性引当額	△ 563
繰延税金資産合計	127 百万円
繰延税金負債	
前払年金費用	87 百万円
資産除去債務	4
その他有価証券評価差額金	—
繰延税金負債合計	91 百万円
繰延税金資産の純額	35 百万円

- 35 会計方針の変更  
 「時価の算定に関する会計基準の適用指針」（企業会計基準適用指針第31号 令和3年6月17日。以下「時価算定会計基準適用指針」という。）を当事業年度の期首から適用し、時価算定会計基準適用指針第27-2項に定める経過的な取扱いに従って、時価算定会計基準適用指針が定める新たな会計方針を将来にわたって適用することといたしました。この変更による計算書類への影響はありません。

- 36 会計上の見積りにより当事業年度に係る計算書類にその額を計上した項目であって、翌事業年度に係る計算書類に重要な影響を及ぼす可能性のあるものは、次のとおりです。

貸倒引当金	2,043 百万円
貸倒引当金の算出方法は、重要な会計方針として、7に記載しております。主要な仮定は、「債務者区分の判定における貸出先の将来の業績見通し」であります。「債務者区分の判定における貸出先の将来の業績見通し」は、新型コロナウイルス感染症による影響を含め、各債務者の収益獲得能力を個別に評価し、設定しております。	
なお、個別貸出先の業績変化等により、当初の見積りに用いた仮定が変化した場合、翌事業年度に係る計算書類における貸倒引当金に重要な影響を及ぼす可能性があります。	

- 37 関連する会計基準等の定めが明らかでない場合に採用した会計処理の原則および手続投資信託（上場投資信託を除く）の解約・償還に伴う差損益については、投資信託の各銘柄ごとに、益の場合は「有価証券利息配当金」に計上し、損の場合は「国債等債券償還損」に計上しております。

(注 記) 損益計算書

- 1 記載金額は、千円未満を切り捨てて表示しております。なお、以下の注記については、表示単位未満を切り捨てて表示しております。  
 2 子会社等との取引による収益総額 1 百万円  
 子会社等との取引による費用総額 22 百万円  
 3 「その他の経常費用」には、SMB C債権回収(株)へ債権を売却したことによる損失 0 百万円を含んでおります。  
 4 出資 1 口当たりの当期純利益 124 円 35 銭  
 5 営業キャッシュ・フローの低下および継続的な地価の下落により、投資額の回収が見込めなくなったことに伴い、以下の資産について帳簿価額を回収可能額まで減額し、当該減少額を減損損失 (0 百万円) として特別損失に計上しております。

主な用途	件数	資産の種類	減損損失 (百万円)
営業用店舗	1 件	土地	0
		建物	0
		その他の有形固定資産	0
営業用店舗合計			0
当期減損損失合計額			0

営業用店舗については、基本的には、管理会計において継続的な収支の把握を行っている単位である各営業店単位でグルーピングしております。しかしながら、店舗内店舗を実施した店舗については、店舗内店舗の母店と子店を併せて、グルーピングしております。また、遊休資産については各資産単位でグルーピングしております。  
 また、本部および事務センターについては独立したキャッシュ・フローを生み出さないことから共用資産としております。  
 当資産グループの回収可能価額は、鑑定評価額等に基づき算定した正味売却価額又は使用価値により測定しております。

- 6 収益を理解するための基礎となる情報は、貸借対照表の注記において、重要な会計方針とあわせて注記しております。

はじめに

地域を応援する  
取り組み

「コンプライアンス」への取り組み

各種サービスの  
ご案内

ガバナンスの  
充実状況

資料編

# 営業の状況

## 資金運用勘定、資金調達勘定の平均残高等

(単位：平均残高・百万円、利息・千円、利回り・%)

科目	令和3年度			令和4年度		
	平均残高	利息	利回り	平均残高	利息	利回り
資金運用勘定	244,219	1,970,258	0.80	245,760	2,082,994	0.84
うち貸出金	86,783	1,300,978	1.49	86,194	1,289,538	1.49
うち預け金	92,971	130,871	0.14	86,721	128,514	0.14
うち有価証券	63,471	503,623	0.79	71,851	572,247	0.79
資金調達勘定	238,707	△ 1,426	0.00	239,722	△ 2,636	0.00
うち預金積金	234,381	4,970	0.00	235,794	4,099	0.00
うち借入金	4,205	△ 6,999	△ 0.16	3,816	△ 7,298	△ 0.19

(注) 資金運用勘定は無利息預け金の平均残高(令和2年度-百万円、令和3年度-百万円)を、控除して表示しております。

## 業務粗利益および業務純益等

(単位：千円)

科目	令和3年度	令和4年度
資金運用収益	1,970,258	2,082,994
資金調達費用	△ 1,426	△ 2,636
資金運用収支	1,971,684	2,085,631
役員取引等収益	202,702	205,755
役員取引等費用	144,448	139,429
役員取引等収支	58,254	66,326
その他業務収益	17,047	19,836
その他業務費用	35,250	1,826
その他の業務収支	△ 18,203	18,010
業務粗利益	2,011,735	2,169,969
業務粗利益率	0.82%	0.88%
業務純益	175,959	311,271
実質業務純益	175,959	332,374
コア業務純益	204,915	326,057
コア業務純益(投資信託解約損益を除く)	204,915	313,697

(注) 1. 業務粗利益率=業務粗利益/資金運用勘定系平均残高×100  
2. 業務純益=業務収益-(業務費用-金銭の信託運用見合費用)  
3. 実質業務純益=業務純益+一般貸倒引当金繰入額  
4. コア業務純益=実質業務純益-国債等債券損益

## 経費の内訳

(単位：千円)

科目	令和3年度	令和4年度
人件費	1,134,995	1,126,551
報酬給与手当	931,188	927,993
賞与引当金繰入額	1,080	3,020
退職給付費用	50,734	41,658
役員退職慰労引当金繰入額	8,324	9,455
社会保険料等	143,366	144,424
その他臨時費用(役員退職慰労金)	300	-
物件費	640,843	650,665
事務費	299,414	320,122
固定資産費	95,318	104,460
事業費	48,784	48,398
人事厚生費	18,133	26,288
預金保険料	68,356	33,688
減価償却費	110,835	117,707
税金	68,561	69,833
経費合計	1,844,399	1,847,049

## その他業務収益の内訳

(単位：千円)

科目	令和3年度	令和4年度
外国為替売買益	-	-
商品有価証券売買益	-	-
国債等債券売却益	6,212	8,096
国債等債券償還益	-	-
その他の業務収益	10,835	11,740
その他業務収益合計	17,047	19,836

## 受取利息および支払利息の増減

(単位：千円)

項目	令和3年度	令和4年度
受取利息の増減	△ 64,113	112,736
支払利息の増減	△ 9,006	△ 1,210

## 役員取引の状況

(単位：千円)

科目	令和3年度	令和4年度
役員取引等収益	202,702	205,755
受入為替手数料	76,229	69,580
その他の受入手数料	126,473	136,175
その他の役員取引等収益	-	-
役員取引等費用	144,448	139,429
支払為替手数料	28,831	23,887
その他支払手数料	1,857	1,660
その他役員取引等費用	113,758	113,880

預貸率および預証率

(単位：%)

区 分		令和3年度	令和4年度
預貸率	期 末	38.26	37.57
	期中平均	37.02	36.55
預証率	期 末	29.65	30.80
	期中平均	27.08	30.47

(注) 預貸率 =  $\frac{\text{貸出金}}{\text{預金積金} + \text{譲渡性預金}} \times 100$  預証率 =  $\frac{\text{有価証券}}{\text{預金積金} + \text{譲渡性預金}} \times 100$

総資産利益率

(単位：%)

区 分	令和3年度	令和4年度
総資産経常利益率	0.07	0.04
総資産当期純利益率	0.08	0.06

(注) 総資産経常(当期純)利益率 =  $\frac{\text{経常(当期純)利益}}{\text{総資産(債務保証見返りを除く)平均残高}} \times 100$

預金種目別平均残高

(単位：百万円、%)

種 目	令和3年度		令和4年度	
	金 額	構成比	金 額	構成比
流動性預金	127,572	54.4	133,334	56.5
定期性預金	106,808	45.6	102,459	43.5
譲渡性預金	—	—	—	—
その他の預金	—	—	—	—
合計	234,381	100.0	235,794	100.0

定期預金種類別残高

(単位：百万円、%)

区 分	令和3年度		令和4年度	
	金 額	構成比	金 額	構成比
固定金利定期預金	97,015	99.9	93,740	99.9
変動金利定期預金	98	0.1	92	0.1
その他の定期預金	—	—	—	—
合計	97,114	100.0	93,832	100.0

財形貯蓄残高

(単位：百万円)

項 目	令和3年度	令和4年度
財形貯蓄残高	54	58

内国為替取扱実績

(単位：百万円)

区 分	令和3年度		令和4年度		
	件 数	金 額	件 数	金 額	
送金・振込	他の金融機関向け	145,339	91,748	149,676	93,551
	他の金融機関から	209,474	113,928	211,757	120,849
代金取立	他の金融機関向け	1,588	2,108	872	1,264
	他の金融機関から	186	185	94	93

総資金利鞘等

(単位：%)

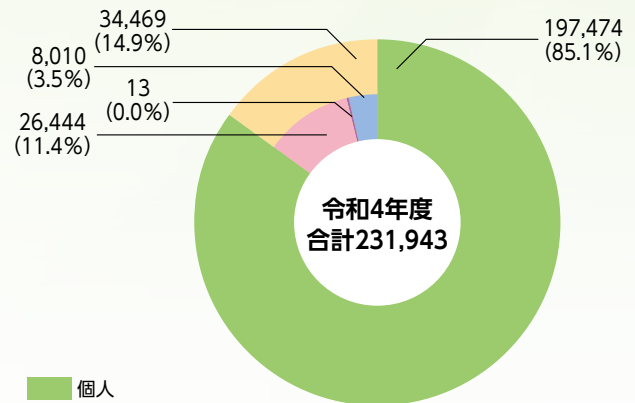
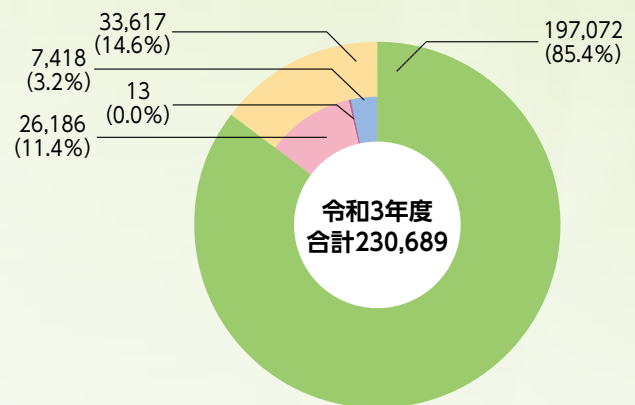
区 分	令和3年度	令和4年度
資金運用利回り (a)	0.80	0.84
資金調達原価率 (b)	0.76	0.76
総資金利鞘 (a - b)	0.04	0.08

(注) 資金運用利回 =  $\frac{\text{資金運用収益}}{\text{資金運用勘定計平均残高}} \times 100$

資金調達原価率 =  $\frac{\text{資金調達費用} - \text{金銭の信託運用見合費用} + \text{経費}}{\text{資金調達勘定計平均残高}} \times 100$

預金者別預金残高

(単位：百万円)



- 個人
- 法人
- うち一般法人
- うち金融機関
- うち公金

はじめに

地域を応援する  
取り組み

コンプライアンス等  
への取り組み

各種サービスの  
ご案内

ガバナンスの  
充実状況

資料編

### 貸出金種類別平均残高

(単位：百万円、%)

科目	令和3年度		令和4年度	
	金額	構成比	金額	構成比
割引手形	516	0.6	509	0.6
手形貸付	5,451	6.3	5,980	6.9
証書貸付	78,804	90.8	77,684	90.1
当座貸越	2,011	2.3	2,021	2.3
合計	86,783	100.0	86,194	100.0

### 貸出金資金使途別残高

(単位：百万円、%)

項目	令和3年度		令和4年度	
	金額	構成比	金額	構成比
設備資金	51,605	58.5	51,809	59.5
運転資金	36,672	41.5	35,335	40.5
合計	88,277	100.0	87,145	100.0

### 貸出金業種別残高・構成比

(単位：百万円、%)

業種別	令和3年度		令和4年度	
	金額	構成比	金額	構成比
製造業	11,237	12.7	11,039	12.7
農業、林業	443	0.5	538	0.6
漁業	—	—	—	—
鉱業、採石業、砂利採取業	—	—	—	—
建設業	9,417	10.7	9,595	11.0
電気、ガス、熱供給、水道業	700	0.8	772	0.9
情報通信業	363	0.4	322	0.4
運輸業、郵便業	2,345	2.7	2,087	2.4
卸売業、小売業	6,219	7.0	6,229	7.1
金融業、保険業	118	0.1	112	0.1
不動産業	7,411	8.4	7,451	8.6
物品賃貸業	64	0.1	56	0.1
学術研究、専門・技術サービス業	54	0.1	51	0.1
宿泊業	264	0.3	318	0.4
飲食業	1,117	1.3	1,011	1.2
生活関連サービス業、娯楽業	154	0.2	146	0.2
教育、学習支援業	196	0.2	185	0.2
医療、福祉	3,168	3.6	3,200	3.7
その他のサービス	7,965	9.0	8,337	9.6
その他の産業	417	0.5	729	0.8
小計	51,661	58.5	52,189	60.0
国・地方公共団体等	6,313	7.2	5,012	5.7
個人(住宅・消費・納税資金等)	30,302	34.3	29,943	34.4
合計	88,277	100.0	87,145	100.0

(注)業種は日本標準産業分類の大分類に準じて記載しております。

### 貸出金金利区分別残高

(単位：百万円、%)

項目	令和3年度		令和4年度	
	金額	構成比	金額	構成比
固定金利貸出	34,851	39.5	32,383	37.2
変動金利貸出	53,426	60.5	54,761	62.8
合計	88,277	100.0	87,145	100.0

### 消費者ローン・住宅ローン残高

(単位：百万円、%)

項目	令和3年度		令和4年度	
	金額	構成比	金額	構成比
消費者ローン	3,272	13.2	3,406	14.0
住宅ローン	21,551	86.8	20,841	86.0
合計	24,823	100.0	24,248	100.0

### 貸出金担保別残高

(単位：百万円、%)

区分	令和3年度		令和4年度	
	金額	構成比	金額	構成比
当組合預金積金	919	1.0	865	1.0
有価証券	—	—	—	—
動産	—	—	—	—
不動産	28,795	32.6	29,819	34.2
その他	—	—	—	—
小計	29,715	33.7	30,684	35.2
信用保証協会・信用保険	34,220	38.8	32,826	37.7
保証	14,092	15.9	13,863	15.9
信用	10,250	11.6	9,770	11.2
合計	88,277	100.0	87,145	100.0

### 債務保証見返額担保別残高

(単位：百万円、%)

区分	令和3年度		令和4年度	
	金額	構成比	金額	構成比
当組合預金積金	—	—	—	—
有価証券	—	—	—	—
動産	—	—	—	—
不動産	—	—	—	—
その他	—	—	—	—
小計	—	—	—	—
信用保証協会・信用保険	18	65.5	15	76.0
保証	9	34.5	4	24.0
信用	—	—	—	—
合計	28	100.0	20	100.0

### 貸出金償却額

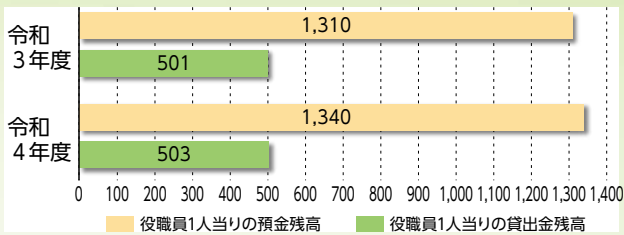
(単位：百万円)

項目	令和3年度	令和4年度
貸出金償却額	0	6

(注)直接償却した金額から過去において既に貸倒引当金として積み立てた金額を控除したものです。



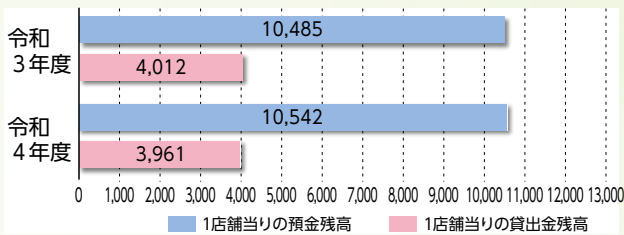
役員1人当たりの預金および貸出金残高 (単位: 百万円)



代理貸付残高の内訳 (単位: 百万円)

項目	令和3年度	令和4年度
全国信用協同組合連合会	0	0
(株) 商工組合中央金庫	9	4
(株) 日本政策金融公庫	56	50
(独) 住宅金融支援機構	491	393
(財) 医療経済研究・社会保険福祉協会	7	5
(独) 福祉医療機構	13	4
合計	579	459

1店舗当たりの預金および貸出金残高 (単位: 百万円)



## 報酬体系について

### 1. 対象役員

当組合における報酬体系の開示対象となる「対象役員」は、理事全員および監事全員（非常勤を含む）をいいます。対象役員に対する報酬額は、職務執行の対価として支払う「基本報酬」および「賞与」、在任期間中の職務執行および特別功勞の対価として退任時に支払う「退職慰労金」で構成されております。

#### (1) 報酬体系の概要

##### 【基本報酬および賞与】

非常勤を含む全役員の基本報酬および賞与については、総代会において、理事全員および監事全員それぞれの支払総額の最高限度額を決定しております。

そのうえで、各理事の基本報酬額については役位や在任年数等を勘案し、各理事の賞与額については前年度の業績等をそれぞれ勘案し、当組合の理事会において決定しております。

また、各監事の基本報酬額および賞与額については、監事の協議により決定しております。

##### 【退職慰労金】

退職慰労金については、在任期間中に每期引当金を計上し、退任時に総代会で承認を得た後、支払っております。

なお、当組合では全役員に適用される退職慰労金の支払に関しては、決定方法等を規程で定めております。

#### (2) 役員に対する報酬

(単位: 百万円)

区分	当期中の報酬支払額	総会等で定められた報酬限度額
理事	57	90
監事	13	15
合計	70	105

- (注) 1. 左記は、協同組合による金融事業に関する法律施行規則第15条別紙様式第4号「附属明細書」における役員に対する報酬です。  
2. 支払人数は、理事8名、監事3名です。  
3. 使用人兼務理事1名の使用人分の報酬は、8百万円です。

#### (3) その他

「協同組合による金融事業に関する法律施行規則第69条第1項第6号等の規定に基づき、報酬等に関する事項であって、信用協同組合等の業務の運営又は財産の状況に重要な影響を与えるものとして金融庁長官が別に定めるものを定める件」(平成24年3月29日付金融庁告示代23号)第3条第1項第3号および第5号に該当する事項はありません。

### 2. 対象職員等

当組合における報酬体系の開示対象となる「対象職員等」は、当組合の職員、当組合の主要な連結子法人等の役員等であって、対象役員が受ける報酬等と同等額以上の報酬等を受ける者のうち、当組合の業務および財産の状況に重要な影響を与える者をいいます。

なお、令和4年度において、対象職員等に該当する者はおりませんでした。

(注) 1. 対象職員等には、期中に退任・退職した者も含めております。

2. 「主要な連結子法人等」とは、当組合の連結子法人等のうち、当組合の連結総資産に対して2%以上の資産を有する会社等をいいます。  
3. 「同等額」は、令和4年度に対象職員に支払った報酬等の平均額としております。

4. 当組合の職員の給与、賞与および退職金は当組合における「給与規程」に基づき支払っております。

なお、当組合は、非営利・相互扶助の協同組合組織の金融機関であり、業績連動型の報酬体系を取り入れた、自社の利益を上げることや株価を上げることに動機づけられた報酬となっていないため、職員が過度なリスクテイクを引き起こす報酬体系ではありません。

## 有価証券、金銭の信託等の取得価額、時価および評価損益

(単位：百万円)

項目	令和3年度			令和4年度		
	取得価額	時価	評価損益	取得価額	時価	評価損益
満期保有目的債券	5,505	5,494	△ 11	6,893	6,591	△ 301
その他有価証券	63,124	62,904	△ 219	66,019	64,537	△ 1,481
株式	932	739	△ 192	756	708	△ 48
債券	52,170	52,023	△ 146	53,342	52,179	△ 1,162
その他	10,022	10,141	119	11,919	11,649	△ 270
子会社・関連会社株式	10	10	－	10	10	－
合計	68,640	68,409	△ 231	72,922	71,139	△ 1,783

(注) 1. 有価証券の「時価」は、上場有価証券については決算日時価、非上場有価証券については価格等の算定が可能なものは時価相当額（公募債券については証券業協会が公表する売買参考統計値等、私募債券については証券会社等が算定する評価額等、投資信託受益権については基準価額）、その他のものは帳簿価額です。

2. 金銭の信託、デリバティブ商品の取扱いはありません。

## 有価証券の種類別残存期間別残高

(単位：百万円)

種類	期間 期別	期間							期間の定め のないもの	合計
		1年以内	1年超 3年以内	3年超 5年以内	5年超 7年以内	7年超 10年以内	10年超			
国債	令和3年度	6	1,878	865	562	－	8,244	－	11,557	
	令和4年度	1,118	1,360	547	220	294	8,884	－	12,425	
地方債	令和3年度	137	780	821	332	1,223	4,294	－	7,589	
	令和4年度	204	1,449	544	648	1,472	5,248	－	9,566	
短期社債	令和3年度	－	－	－	－	－	－	－	－	
	令和4年度	－	－	－	－	－	－	－	－	
社債	令和3年度	4,115	8,485	3,927	7,210	10,985	3,457	－	38,181	
	令和4年度	4,505	5,449	7,379	8,594	6,723	4,228	－	36,880	
株式	令和3年度	－	－	－	－	－	－	749	749	
	令和4年度	－	－	－	－	－	－	718	718	
その他の証券	令和3年度	600	1,319	799	1,283	1,274	3,155	1,907	10,341	
	令和4年度	1,397	1,298	1,374	1,959	1,040	2,743	2,035	11,849	
合計	令和3年度	4,860	12,463	6,414	9,389	13,483	19,152	2,656	68,420	
	令和4年度	7,227	9,558	9,844	11,422	9,530	21,104	2,753	71,441	

## 有価証券種類別平均残高

(単位：百万円、%)

種類	令和3年度		令和4年度	
	金額	構成比	金額	構成比
国債	8,951	14.1	12,368	17.2
地方債	5,544	8.7	9,124	12.7
短期社債	－	－	－	－
社債	38,706	61.0	38,388	53.4
株式	1,074	1.7	858	1.2
その他の証券	9,194	14.5	11,111	15.5
合計	63,471	100.0	71,851	100.0

商品有価証券種類別平均残高	取り扱っておりません
先物取引の時価情報	取り扱っておりません
オフバランス取引の状況	取り扱っておりません
公共債引受額（既発債）	取り扱っておりません
外貨建資産残高	取り扱っておりません
オプション取引の時価情報	取り扱っておりません

## 国債および投資信託販売実績

(単位：百万円)

項目	令和3年度	令和4年度
国債（新発債）	59	44
投資信託	340	231

## 満期保有目的の債券で時価のあるもの

(単位：百万円)

項目	種類	令和3年度			令和4年度		
		貸借対照表計上額	時価	差額	貸借対照表計上額	時価	差額
時価が貸借対照表計上額を超えるもの	国債	—	—	—	—	—	—
	地方債	643	672	29	581	602	21
	短期社債	—	—	—	—	—	—
	社債	900	901	1	—	—	—
	その他	200	260	60	200	247	47
	小計	1,743	1,835	91	781	850	68
時価が貸借対照表計上額を超えないもの	国債	2,974	2,897	△ 76	2,975	2,752	△ 222
	地方債	788	761	△ 26	3,136	2,988	△ 148
	短期社債	—	—	—	—	—	—
	社債	—	—	—	—	—	—
	その他	—	—	—	—	—	—
	小計	3,762	3,659	△ 103	6,112	5,741	△ 370
合計	5,505	5,494	△ 11	6,893	6,591	△ 301	

(注) 1. 時価は、期末日における市場価格等に基づいております。  
2. 上記の「その他」は、外国証券です。

## 子会社・子法人等株式および関連法人等株式で時価のあるもの

該当するものはありません。

## その他有価証券で時価のあるもの

(単位：百万円)

項目	種類	令和3年度			令和4年度		
		貸借対照表計上額	取得価額	差額	貸借対照表計上額	取得価額	差額
貸借対照表計上額が取得価額を超えるもの	株式	48	44	4	68	61	7
	債券	25,353	24,933	420	17,322	17,096	226
	国債	3,311	3,211	99	3,244	3,175	68
	地方債	3,090	2,979	111	2,484	2,425	58
	短期社債	—	—	—	—	—	—
	社債	18,951	18,742	208	11,594	11,495	98
	その他	5,245	4,993	252	2,954	2,846	107
	小計	30,647	29,970	676	20,345	20,004	341
貸借対照表計上額が取得価額を超えないもの	株式	668	864	△ 196	617	672	△ 55
	債券	26,670	27,237	△ 566	34,856	36,245	△ 1,388
	国債	5,272	5,485	△ 212	6,206	6,673	△ 467
	地方債	3,067	3,185	△ 117	3,364	3,675	△ 310
	短期社債	—	—	—	—	—	—
	社債	18,330	18,566	△ 235	25,286	25,897	△ 611
	その他	4,889	5,022	△ 133	8,690	9,068	△ 378
	小計	32,228	33,124	△ 896	44,164	45,987	△ 1,823
合計	62,875	63,095	△ 219	64,509	65,991	△ 1,481	

(注) 1. 時価は、期末日における市場価格等に基づいております。  
2. 上記の「その他」は、外国証券および投資信託です。  
3. 時価を把握することが極めて困難と認められる有価証券は本表には含めておりません。

## 市場価格のない株式等および組合出資金

(単位：百万円)

区分	貸借対照表計上額
子会社・子法人等株式 (*1)	10
関連法人等株式 (*1)	—
非上場株式 (*1)	22
出資金等 (*2)	997
全信組連出資金	990
その他出資金等	6
合計	1,030

(\*1) 子会社・子法人等株式、関連法人等株式および非上場株式については、企業会計基準適用指針第19号「金融商品の時価等の開示に関する適用指針」（令和2年3月31日）第5項に基づき、時価開示の対象とはしていません。

(\*2) 出資金等のうち、財産が非上場株式など市場価格の無いもので構成されているものについては、時価開示の対象とはしていません。

はじめに

地域を応援する  
取り組みコンプライアンス等  
への取り組み各種サービスの  
ご案内ガバナンスの  
充実状況

資料編

# リスク管理債権と金融再生法に基づく開示債権の状況

## 協金法開示債権（リスク管理債権）および金融再生法開示債権の保全・引当状況

(単位：百万円・%)

区 分		残高 (A)	担保・保証額 (B)	貸倒引当金 (C)	保全率 (B+C) / (A)	引当率 (C) / (A - B)	
破産更生債権およびこれらに準ずる債権	令和3年度	548	176	372	100.00	100.00	
	令和4年度	967	385	581	100.00	100.00	
危険債権	令和3年度	4,500	2,664	1,283	87.73	69.92	
	令和4年度	4,352	2,474	1,265	85.94	67.40	
要管理債権	令和3年度	404	154	32	46.29	13.12	
	令和4年度	397	152	32	46.56	13.19	
	三月以上延滞債権	令和3年度	—	—	—	—	—
		令和4年度	—	—	—	—	—
	貸出条件緩和債権	令和3年度	404	154	32	46.29	13.12
		令和4年度	397	152	32	46.56	13.41
小計	令和3年度	5,453	2,995	1,688	85.89	68.70	
	令和4年度	5,717	3,012	1,880	85.58	69.51	
正常債権	令和3年度	82,909					
	令和4年度	81,506					
合計	令和3年度	88,363					
	令和4年度	87,224					

(注)1. 「破産更生債権およびこれらに準ずる債権」とは、破産手続開始、更生手続開始、再生手続開始の申立て等の事由により経営破綻に陥っている債務者に対する債権およびこれらに準ずる債権です。

- 「危険債権」とは、債務者が経営破綻の状態には至っていないが、財務状態および経営成績が悪化し、契約に従った債権の元本の回収および利息の受取りができない可能性の高い債権（1.に掲げるものを除く）です。
- 「要管理債権」とは、「三月以上延滞債権」および「貸出条件緩和債権」に該当する貸出金です。
- 「三月以上延滞債権」とは、元本または利息の支払いが約定支払日の翌日から三月以上遅延している貸出金（1.および2.に掲げるものを除く）です。
- 「貸出条件緩和債権」とは、債務者の経営再建等を図ることを目的として、金利の減免、利息の支払い猶予、元本の返済猶予、債権放棄その他の債務者に有利となる取決めを行った貸出金（1.、2.および4.に掲げるものを除く）です。
- 「正常債権」とは、債務者の財政状態および経営成績に特に問題がない債権（1.、2.および3.に掲げるものを除く）です。
- 「担保・保証額」は、自己査定に基づいて計算した担保の処分可能見込額および保証による回収が可能と認められる額の合計額です。
- 「貸倒引当金」には、正常債権に対する一般貸倒引当金を除いて計上しております。
- 「破産更生債権およびこれらに準ずる債権」、「危険債権」および「正常債権」が対象となる債権は、貸借対照表の「有価証券」中の社債（その元本の償還および利息の支払の全部または一部について保証しているものであって、当該社債の発行が有価証券の私募（金融商品取引法第2条第3項）によるものに限る。）、貸出金、外国為替、「その他資産」中の未収利息および仮払金ならびに債務保証見返の各勘定に計上されるものならびに注記されている有価証券の貸付けを行っている場合のその有価証券（使用貸借または賃貸借契約によるものに限る。）です。
- 金額は決算後（償却後）の計数です。

# 自己資本の充実の状況

## 自己資本管理

当組合は、「自己資本管理規程」を制定し、リスク資本管理と自己資本比率管理により自己資本充実度の評価を行っております。

リスク資本管理におきましては、毎年度資本配賦計画を策定し、毎月モニタリングや分析を行い、配賦した資本（リスク資本）の範囲内に、計量したリスク量（信用リスク、市場リスク、オペレーショナル・リスク）が収まっていることを確認し、自己資本充実度の評価を行っております。

また、自己資本比率管理におきましては、自己資本比率規制の標準的手法に基づく自己資本比率の算定により自己資本が適正な水準にあるか検証し、自己資本充実度の評価を行っております。

## 自己資本調達手段の概要

当組合の自己資本は積立金等当組合が積み立てているもの以外は、組合員の皆さまによる普通出資により調達しております。

## 自己資本の充実度に関する評価

当組合は、これまで内部留保による資本の積み上げを行うことにより自己資本の充実に取り組んでまいりました。

## 単体における事業年度の開示事項

### I. 自己資本の構成に関する事項

(単位：百万円)

項目	令和3年度	令和4年度
コア資本に係る基礎項目 (1)		
普通出資または非累積的永久優先出資に係る組合員勘定または会員勘定の額	8,272	8,424
うち、出資金および資本剰余金の額	1,263	1,270
うち、利益剰余金の額	7,017	7,166
うち、外部流出予定額 (△)	8	12
うち、上記以外に該当するものの額	—	—
コア資本に係る基礎項目の額に算入される引当金の合計額	177	195
うち、一般貸倒引当金コア資本算入額	177	195
うち、適格引当金コア資本算入額	—	—
適格旧資本調達手段の額のうち、コア資本に係る基礎項目の額に含まれる額	—	—
公的機関による資本の増強に関する措置を通じて発行された資本調達手段の額のうち、コア資本に係る基礎項目の額に含まれる額	—	—
土地再評価額と再評価直前の帳簿価額の差額の45%に相当する額のうち、コア資本に係る基礎項目の額に含まれる額	10	5
コア資本に係る基礎項目の額 (イ)	8,461	8,625
コア資本に係る調整項目 (2)		
無形固定資産（モーゲージ・サービシング・ライセンスに係るものを除く。）の額の合計額	24	35
うち、のれんに係るものの額	—	—
うち、のれんおよびモーゲージ・サービシング・ライセンスに係るもの以外の額	24	35
繰延税金資産（一時差異に係るものを除く。）の額	33	—
適格引当金不足額	—	—
証券化取引に伴い増加した自己資本に相当する額	—	—
負債の時価評価により生じた時価評価差額であって自己資本に算入される額	—	—
前払年金費用の額	204	228
自己保有普通出資等（純資産の部に計上されるものを除く。）の額	—	—
意図的に保有している他の金融機関等の対象資本調達手段の額	—	—
少数出資金融機関等の対象普通出資等の額	—	—
信用協同組合連合会の対象普通出資等の額	—	—

その結果、自己資本比率の状況は、国内基準である4%を上回る8.67%となり、経営の健全性や安全性を十分に維持していると評価しております。

また、将来の自己資本充実策については、年度ごとに掲げる事業計画に基づいた業務推進を通じ、そこから得られる利益による資本の積み上げを第一義的な施策として考えております。

## リスク・ウェイトの判定に使用する適格格付機関

当組合がリスク・ウェイトの判定に使用する適格格付機関は以下の4機関であります。

- ・格付投資情報センター (R & I)
- ・ムーディーズ・インベスターズ・サービス・インク (MDY)
- ・日本格付研究所 (JCR)
- ・スタンダード・アンド・プアーズ・レーティングズ・サービスズ (S & P)

なお、エクスポージャーの種類ごとに適格格付機関の使い分けは行っておりません。

## オペレーショナル・リスク相当額の算出に使用する手法の名称

当組合のオペレーショナル・リスク相当額の算出に使用する手法は「基礎的手法」を採用しております。

オペレーショナル・リスクの算出方法は以下のとおりです。

$$\frac{\text{粗利益(直近3年間のうち正の値の合計額)} \times 15\%}{\text{直近3年間のうち粗利益が正の値であった年数}} \div 8\%$$

項目	令和3年度	令和4年度
特定項目に係る10%基準超過額	-	-
うち、その他金融機関等の対象普通出資等に該当するものに関連するものの額	-	-
うち、モーゲージ・サービシング・ライツに係る無形固定資産に関連するものの額	-	-
うち、繰延税金資産（一時差異に係るものに限る。）に関連するものの額	-	-
特定項目に係る15%基準超過額	-	-
うち、その他金融機関等の対象普通出資等に該当するものに関連するものの額	-	-
うち、モーゲージ・サービシング・ライツに係る無形固定資産に関連するものの額	-	-
うち、繰延税金資産（一時差異に係るものに限る。）に関連するものの額	-	-
コア資本に係る調整項目の額 (ロ)	263	264
自己資本		
自己資本の額 ((イ) - (ロ)) (ハ)	8,198	8,361
リスク・アセット等 (三)		
信用リスク・アセットの額の合計額	91,513	92,345
うち、経過措置によりリスク・アセットの額に算入される額の合計額	△ 360	△ 355
うち、無形固定資産（のれんおよびモーゲージ・サービシング・ライツに係るものを除く。）	-	-
うち、繰延税金資産	-	-
うち、前払年金費用	-	-
うち、他の金融機関等向けエクスポージャー	△ 480	△ 474
うち、上記以外に該当するものの額	119	119
オペレーショナル・リスク相当額の合計額を8%で除して得た額	3,977	3,998
信用リスク・アセット調整額	-	-
オペレーショナル・リスク相当額調整額	-	-
リスク・アセット等の額の合計額 (ニ)	95,491	96,343
自己資本比率		
自己資本比率 ((ハ) / (ニ))	8.58%	8.67%

(注) 自己資本比率の算出方法を定めた「協同組合による金融事業に関する法律第六条第一項において準用する銀行法第14条の2の規定に基づき、信用協同組合及び信用協同組合連合会がその保有する資産等に照らし自己資本の充実の状況が適当であるかどうかを判断するための基準」(平成18年金融庁告示第22号)に係る算式に基づき算出しております。なお、当組合は国内基準により自己資本比率を算出しております。

## II. 定量的な開示事項

### (1) 自己資本の充実度に関する事項

(単位：百万円)

項目	令和3年度		令和4年度	
	リスク・アセット	所要自己資本額	リスク・アセット	所要自己資本額
イ. 信用リスク・アセット、所要自己資本の額合計	91,513	3,660	92,345	3,693
①標準的手法が適用されるポートフォリオごとのエクスポージャー	91,874	3,674	92,700	3,708
(i) ソプリン向け	1,810	72	1,627	65
(ii) 金融機関および第一種金融商品取引業者向け	18,834	753	18,352	734
(iii) 法人等向け	29,022	1,160	30,077	1,203
(iv) 中小企業等・個人向け	21,146	845	21,672	866
(v) 抵当権付住宅ローン	3,760	150	3,310	132
(vi) 不動産取得等事業向け	6,880	275	6,878	275
(vii) 3ヵ月以上延滞等	99	3	104	4
(viii) 出資等	2,013	80	2,217	88
うち出資等のエクスポージャー	2,013	80	2,217	88
うち重要な出資のエクスポージャー	-	-	-	-
(ix) 他の金融機関等の対象資本調達手段のうち対象普通出資等に該当するもの以外のものに係るエクスポージャー	801	32	791	31
(x) 信用協同組合連合会の対象普通出資等であってコア資本に係る調整項目の額に算入されなかった部分に係るエクスポージャー	1,248	49	1,223	48
(xi) その他	6,255	250	6,443	257
②証券化エクスポージャー	-	-	-	-
③経過措置によりリスク・アセットの額に算入されるものの額	119	4	119	4
④他金融機関等の対象資本調達手段に係るエクスポージャーに係る経過措置によりリスク・アセットの額に算入されなかったものの額	△ 480	△ 19	△ 474	△ 18
⑤CVAリスク相当額を8%で除して得た額	-	-	-	-
⑥中央清算機関関連エクスポージャー	-	-	-	-
ロ. オペレーショナル・リスク	3,977	159	3,998	159
ハ. 単体総所要自己資本額 (イ+ロ)	95,491	3,819	96,343	3,853

(注) 1. 所要自己資本額=リスク・アセットの額×4%  
2. 「エクスポージャー」とは、資産（派生商品取引によるものを除く）ならびにオフ・バランス取引および派生商品取引の与信相当額です。  
3. 「ソプリン」とは、中央政府、中央銀行、地方公共団体、地方公共団体金融機構、我が国の政府関係機関、土地開発公社、地方住宅供給公社、地方道路公社、外国の中央政府以外の公共部門（当該国内においてソプリン扱いになっているもの）、国際開発銀行、国際決済銀行、国際通貨基金、欧州中央銀行、欧州共同体、信用

保証協会等のことです。  
4. 「3ヵ月以上延滞等」とは、元本または利息の支払いが約定支払日の翌日から3ヵ月以上延滞している債務者に係るエクスポージャーおよび「ソプリン向け」、「金融機関および第一種金融商品取引業者向け」、「法人等向け」においてリスク・ウェイトが150%になったエクスポージャーのことです。  
5. 「その他」とは、(i)～(x)に区分されないエクスポージャーです。  
6. 単体総所要自己資本額=単体自己資本比率の分母の額×4%

## (2) 信用リスクに関する事項 (証券化エクスポージャーを除く)

イ. 信用リスクに関するエクスポージャーおよび主な種類別の期末残高&lt;地域別・業種別・残存期間別&gt; (単位:百万円)

地域区分 業種区分 期間区分	信用リスク・ エクスポージャー 期末残高		貸出金、コミットメントお よびその他のデリバティブ 以外のオフ・バランス取引		債 券		その他		3 ヶ月以上延滞 エクスポージャー	
	令和3年度	令和4年度	令和3年度	令和4年度	令和3年度	令和4年度	令和3年度	令和4年度	令和3年度	令和4年度
	国内	239,510	236,594	88,363	87,224	57,543	60,111	93,602	89,258	493
国外	8,240	10,144	—	—	8,240	10,144	—	—	—	—
地域別合計	247,750	246,738	88,363	87,224	65,784	70,256	93,602	89,258	493	625
製造業	25,648	25,818	11,431	11,251	14,018	14,414	198	153	28	27
農業、林業	488	579	488	579	—	—	—	—	—	—
漁業	—	—	—	—	—	—	—	—	—	—
鉱業、採石業、砂利採取業	—	—	—	—	—	—	—	—	—	—
建設業	12,555	12,690	10,753	10,889	1,801	1,801	—	—	82	113
電気・ガス・熱供給・水道業	3,665	4,538	720	791	2,905	3,707	39	39	—	—
情報通信業	765	524	363	322	400	200	1	1	—	49
運輸業、郵便業	9,107	8,668	2,393	2,156	6,714	6,511	—	—	9	8
卸売業、小売業	9,032	8,524	6,529	6,521	2,502	2,002	—	—	14	6
金融・保険業	101,203	97,725	149	131	14,281	15,177	86,772	82,416	—	—
不動産業	10,622	10,775	7,490	7,520	2,708	2,607	423	648	—	87
各種サービス	15,677	16,018	14,700	15,041	967	967	10	10	294	235
国・地方公共団体等	25,600	27,623	6,316	4,957	19,284	22,665	—	—	—	—
個人	26,599	26,269	26,599	26,269	—	—	—	—	56	91
その他	6,782	6,981	425	791	200	200	6,157	5,989	7	5
業種別合計	247,750	246,738	88,363	87,224	65,784	70,256	93,602	89,258	493	625
1年以下	56,388	58,229	12,614	12,736	4,713	7,018	39,060	38,474	—	—
1年超3年以下	57,568	42,443	4,760	4,891	11,858	9,051	40,950	28,500	—	—
3年超5年以下	13,202	25,962	6,959	7,822	6,040	9,330	202	8,810	—	—
5年超7年以下	17,439	17,444	8,386	6,317	9,053	11,127	—	—	—	—
7年超10年以下	31,673	27,010	17,949	17,189	13,724	9,821	—	—	—	—
10年超	62,215	66,367	36,821	37,460	20,394	23,907	5,000	5,000	—	—
期間の定めのないもの	9,262	9,280	872	806	—	—	8,389	8,474	—	—
残存期間別合計	247,750	246,738	88,363	87,224	65,784	70,256	93,602	89,258	—	—

(注) 1. 「貸出金、コミットメントおよびその他のデリバティブ以外のオフ・バランス取引」とは、貸出金の期末残高のほか、当座貸越等のコミットメントの与信相当額、デリバティブ取引を除くオフ・バランス取引の与信相当額の合計額です。  
 2. 「3 ヶ月以上延滞エクスポージャー」とは、元本または利息の支払いが約定支払日の翌日から3 ヶ月以上延滞している者に係るエクスポージャーのことです。  
 3. 上記の業種区分の「その他」は、裏付けとなる個々の資産の全部または一部を把握することが困難な投資信託等および業種区分に

分類することが困難なエクスポージャーです。具体的には現金、有形・無形固定資産、繰延税金資産等が含まれます。  
 4. 上記のエクスポージャー区分の「その他」は、株式、出資金、投資信託、預け金、現金、有形・無形固定資産および繰延税金資産等が含まれます。  
 5. CVA リスクおよび中央清算機関関連エクスポージャーは含まれておりません。  
 6. 業種別区分は日本標準産業分類の大分類に準じて記載しております。

ロ. 一般貸倒引当金、個別貸倒引当金の期末残高および期中の増減額

(単位:百万円)

区 分	期首残高	当期増加額	当期減少額		期末残高
			目的使用	その他	
一般貸倒引当金	令和3年度	242	177	—	242
	令和4年度	177	199	—	177
個別貸倒引当金	令和3年度	1,646	1,675	5	1,640
	令和4年度	1,675	1,883	21	1,653
合計	令和3年度	1,888	1,852	5	1,882
	令和4年度	1,852	2,083	21	1,831

(注) 1. 当組合は、自己資本比率算定にあたり、偶発損失引当金を一般貸倒引当金あるいは個別貸倒引当金と同様のものとして取り扱っており、当該引当金の金額は上記残高等に含めております。  
 2. 個別貸倒引当金については、資本金的借入金 (DDS : Debt Debt Swap) による引当金が含まれております。

はじめに

地域を応援する  
取り組みコンプライアンス等  
への取り組み各種サービス  
のご案内ガバナンスの  
充実状況

資料編

八. 業種別の個別貸倒引当金および貸出金償却の額等

(単位：百万円)

区分	個別貸倒引当金										貸出金償却	
	期首残高		当期増加額		当期減少額				期末残高			
					目的使用		その他					
	令和3年度	令和4年度	令和3年度	令和4年度	令和3年度	令和4年度	令和3年度	令和4年度	令和3年度	令和4年度	令和3年度	令和4年度
製造業	1,132	1,155	1,155	1,150	—	—	1,132	1,155	1,155	1,150	—	—
農業、林業	1	1	1	0	—	—	1	1	1	0	—	—
漁業	—	—	—	—	—	—	—	—	—	—	—	—
鉱業、採石業、砂利採取業	—	—	—	—	—	—	—	—	—	—	—	—
建設業	81	95	95	113	—	17	81	77	95	113	—	1
電気・ガス・熱供給・水道業	—	—	—	—	—	—	—	—	—	—	—	—
情報通信業	0	0	0	28	—	—	0	0	0	28	—	—
運輸業、郵便業	0	0	0	23	—	—	0	0	0	23	—	4
卸売業、小売業	8	7	7	7	—	—	8	7	7	7	—	—
金融業、保険業	—	—	—	—	—	—	—	—	—	—	—	—
不動産業	165	155	155	209	—	—	165	155	155	209	—	—
各種サービス業	244	251	251	336	5	3	239	247	251	336	—	—
国・地方公共団体等	—	—	—	—	—	—	—	—	—	—	—	—
個人	10	8	8	13	0	0	9	8	8	13	0	—
その他	—	—	—	—	—	—	—	—	—	—	—	—
合計	1,646	1,675	1,675	1,883	5	21	1,640	1,653	1,675	1,883	0	6

- (注) 1. 当組合は、国内の限定されたエリアにて事業活動を行っているため、「地域別」の区分は省略しております。  
 2. 当組合は、自己資本比率算定にあたり、偶発損失引当金を個別貸倒引当金と同様のものとして取り扱っており、当該引当金の金額は上記残高等に含めております。  
 3. 業種別区分は日本標準産業分類の大分類に準じて記載しております。

二. リスク・ウェイトの区分ごとのエクスポージャーの額等

(単位：百万円)

告示で定める リスク・ウェイト区分	信用リスク・エクスポージャー期末残高				信用リスク削減手法適用後のエクスポージャーの額			
	令和3年度		令和4年度		令和3年度		令和4年度	
	格付有り	格付無し	格付有り	格付無し	格付有り	格付無し	格付有り	格付無し
0%	—	30,976	—	32,483	—	32,444	—	34,154
10%	—	20,186	—	18,634	—	18,583	—	16,777
20%	12,240	85,261	15,159	80,860	12,240	85,261	15,159	80,860
35%	—	10,561	—	9,313	—	10,558	—	9,308
40%	100	—	100	—	100	—	100	—
50%	24,532	414	24,132	518	24,532	68	24,132	58
70%	300	—	300	—	300	—	300	—
75%	—	29,238	—	29,836	—	28,178	—	28,879
100%	3,271	30,367	2,501	32,511	3,271	29,028	2,501	31,130
120%	100	—	100	—	100	—	100	—
150%	—	42	166	28	—	42	166	28
250%	—	100	—	—	—	100	—	—
1250%	—	—	—	—	—	—	—	—
その他	—	55	—	91	—	55	—	91
合計	40,546	207,204	42,460	204,278	40,546	204,319	42,460	201,290

- (注) 1. 格付は、適格格付機関が付与しているものに限ります。  
 2. 当組合がリスク・ウェイトの判定に使用する適格格付機関は44ページをご覧ください。  
 3. 信用リスク・エクスポージャー期末残高は、信用リスク削減手法適用後のリスク・ウェイトに区分しております。  
 4. 信用リスク削減手法適用後のエクスポージャーの額は、信用リスク・エクスポージャー期末残高から46ページの個別貸倒引当金の期末残高と48ページの信用リスク削減手法に関する事項の適格金融資産担保の額を差引いた額です。  
 5. 「その他」の区分は、上記に分類が困難な投資信託の額です。それらの平均リスク・ウェイトは令和3年度は約37%、令和4年度は約34%であります。  
 6. コア資本に係る調整項目となったエクスポージャー（経過措置による不算入分を除く）、CVAリスクおよび中央清算機関関連エクスポージャーは含まれておりません。



(3) 信用リスク削減手法に関する事項

信用リスク削減手法が適用されたエクスポージャー

(単位：百万円)

ポートフォリオ	信用リスク削減手法	適格金融資産担保		保証		クレジット・デリバティブ	
		令和3年度	令和4年度	令和3年度	令和4年度	令和3年度	令和4年度
信用リスク削減リスクが適用されたエクスポージャー		1,209	1,104	386	340	-	-
	①ソブリン向け	21	6	-	-	-	-
	②金融機関および第一種金融商品取引業者向け	-	-	-	-	-	-
	③法人等向け	137	135	-	-	-	-
	④中小企業等・個人向け	1,034	940	109	105	-	-
	⑤抵当権付住宅ローン	6	8	228	186	-	-
	⑥不動産取得等事業向け	10	12	49	47	-	-
	⑦3ヵ月以上延滞等	-	-	-	-	-	-
	⑧出資等	-	-	-	-	-	-
	うち出資等エクスポージャー	-	-	-	-	-	-
	うち重要な出資のエクスポージャー	-	-	-	-	-	-
	⑨他の金融機関等の対象資本調達手段のうち対象普通出資等に該当するもの以外のものに係るエクスポージャー	-	-	-	-	-	-
	⑩信用協同組合連合会の対象普通出資等であってコア資本に係る調整項目の額に算入されなかった部分に係るエクスポージャー	-	-	-	-	-	-
	⑪その他	0	1	-	-	-	-

(注) 1. 当組合は、適格金融資産担保について簡便手法を用いております。(預金積立担保が該当します)  
 2. 上記「保証」には、告示(平成18年金融庁告示第22号)第45条(信用保証協会、農業信用基金協会、漁業信用基金協会により保証されたエクスポージャー)、第46条(株式会社地域経済活性化支援機構等により保証されたエクスポージャー)を含みません。  
 3. 「その他」は、①~⑩に区分されないエクスポージャーです。貸出金の残高(保証協会の保証付与信額は除く)が1億円を超える、個人および法人の代表者とその家族等を含みます。

信用リスク削減手法に関するリスク管理の方針および手続きの概要

信用リスク削減手法とは、当組合が抱えている信用リスクを軽減するための措置で、具体的には、預金担保、有価証券担保、不動産担保、保証、クレジット・デリバティブなどが該当します。

当組合が扱う担保には自組合預金積立、有価証券、不動産等、保証には人的保証、信用保証協会保証、政府関係機関保証、民間保証等がありますが、その手続きについては、当組合が定める事務取扱要領等により、適切な事務取扱いおよび適正な評価を行っております。

自己資本比率で定められている信用リスク削減手法には、適格担保として自組合預金積立、上場株式、有価証券等、保証として信用保証協会保証、政府関係機関保証、民間保証、その他未担保預金等、貸出金と自組合預金の相殺として債務者の担保手続きがなされていない定期預金、日本銀行貸出支援基金の活用に係る「全信組連への預け金」と「全信組連からの借入金」等が該当します。

(4) 出資等エクスポージャーに関する事項

イ. 貸借対照表計上額および時価

(単位：百万円)

区分	令和3年度		令和4年度	
	貸借対照表計上額	価額	貸借対照表計上額	価額
上場株式等	1,868	1,868	2,153	2,153
非上場株式等	1,031	1,031	1,030	1,030
合計	2,900	2,900	3,183	3,183

出資等エクスポージャーに関するリスク管理の方針および手続きの概要

上場株式等にかかるリスクの認識については、時価評価やリスク限度枠の遵守状況等を市場リスク管理の一部として定期的にリスク管理委員会へ報告しております。

一方、非上場株式、子会社・関連会社株式または出資金等に関しては、個別に財務諸表等を基にした評価を実施するとともに、その状況については、適宜、経営陣へ報告を行うなど、適切なリスク管理に努めております。

なお、当該取引にかかる会計処理については、日本公認会計士協会の「金融商品会計に関する実務指針」に従った、適正な処理を行っております。

(注) 投資信託等の複数の資産を裏付とするエクスポージャー(いわゆるファンド)のうち、上場・非上場の確認が困難なエクスポージャーについては、非上場株式等に含めて記載しております。

ロ. 出資エクスポージャーの売却および償却に伴う損益の額 (単位：百万円)

	令和3年度	令和4年度
売却益	24	17
売却損	29	6
償却	-	-

(注) 損益計算書における損益の額を記載しております。

ハ. 貸借対照表で認識され、かつ、損益計算書で認識されない評価損益の額 (単位：百万円)

	令和3年度	令和4年度
評価損益	△104	△24

(注) 「貸借対照表で認識され、かつ、損益計算書で認識されない評価損益の額」とは、その他有価証券の評価損益です。

ニ. 貸借対照表および損益計算書で認識されない評価損益の額 (単位：百万円)

	令和3年度	令和4年度
評価損益	-	-

(注) 「貸借対照表および損益計算書で認識されない評価損益の額」とは、子会社株式および関連会社の評価損益です。

はじめに

地域を応援する取り組み

「コンプライアンス」への取り組み

各種サービスのご案内

ガバナンスの充実状況

資料編

(5) 派生商品取引および長期決済期間取引の取引相手のリスクに関する事項

該当する取引はありません。

(6) 証券化エクスポージャーに関する事項

該当する取引はありません。

(7) 金利リスクに関する事項

イ. 定量的な開示事項

(単位：百万円)

IRRBB1：金利リスク

項番		イ	ロ	ハ	ニ
		△ EVE		△ NII	
		当期末	前期末	当期末	前期末
1	上方パラレルシフト	5,195	5,293	790	963
2	下方パラレルシフト	—	—	—	—
3	スティープ化	3,573	3,623		
4	フラット化				
5	短期金利上昇				
6	短期金利低下				
7	最大値	5,195	5,293	790	963
			ホ		へ
			当期末		前期末
8	自己資本の額		8,361		8,198

ロ. 定性的な開示事項

A. リスク管理の方針および手続きの概要

貸借対照表上の金利に感応する資産および負債（＝銀行勘定）において、両者の金利または期間のミスマッチが存在する中で金利が変動することにより、利益の低下や損失が生じるリスク（＝銀行勘定の金利リスク）を適切にコントロールすることを基本方針としております。

管理指標として、金利変動による経済価値の変動額を表す△ EVE および金利変動による期間収益の変動額を表す△ NII について、複数の金利ショックシナリオを用いて算定しており、定期的にはリスク管理委員会に報告しております。

B. 金利リスクの算定方法の概要

金利リスク（△ EVE および△ NII）の算定は、以下の定義に基づいて行っております。

計測対象資産および負債	預金、貸出金、預け金、有価証券	
リスク算定の頻度	四半期毎	
リスク集計方法	正となる通貨のみを単純合算	
計測に使用する金利ショック幅	リスクフリー・レートに与える金利ショック幅と同じ	
コア預金の取扱い	コア預金の考慮	保守的な前提の反映により考慮
	流動性預金全体に占めるコア預金の割合	50%
	コア預金に割り当てられた金利改定の平均満期	2.50 年
	流動性預金に割り当てられた金利改定の平均満期	1.25 年
流動性預金に割り当てられた最長の金利改定満期		5.00 年
行動オプション性の取扱い	固定金利貸出の期限前返済の考慮	保守的な前提の反映により考慮
	定期預金の早期解約の考慮	保守的な前提の反映により考慮

# 連結決算の状況

## 事業概要

令和4年度の事業概況は以下のとおりです。

預金積金残高は、新型コロナウイルス感染症の長期化により消費を控えた年金受給者の個人預金の増加等により、前期末比12億5千2百万円増加し、2,319億2千4百万円となりました。

貸出金残高は、新型コロナウイルス感染症対応資金の元金返済が始まったため、前期末比11億3千2百万円減少し、871億4千5百万円となりましたが、資金用途別ではアパート建設資金、老人介護施設関連資金や太陽光発電関連資金等が増加しています。

収支状況は、貸出金利息は減少となりましたが、有価証券の投資を行い有価証券利息配当金は増加しました。

経費においては、事務効率化のためデジタル化をすすめ物件費が微増となりましたが、当期純利益1億5千9百万円を計上することができました。

## 子会社等の主要事業内容・組織構成

けんしんようビジネスサービス(株)は、当組合の管財業務を担う会社で、主に当組合の販売品等の調達、帳票・事務用品管理および固定資産管理業務等を受託しております。

組織図		(100%出資会社)
群馬県信用組合	けんしんよう ビジネスサービス(株)	
■ けんしんようビジネスサービス(株)		
所在地	資本金	主要業務
安中市原市 668 - 6	1,000 万円	管財業務
設立年月日	当組合の株式の 所有割合	子会社の株式等の 所有割合
平成 6 年 10 月 3 日	100%	-

## 主要な経営指標等

(単位：百万円)

科目	平成 30 年度	令和 1 年度	令和 2 年度	令和 3 年度	令和 4 年度
経常収益	2,589	2,449	2,600	2,252	2,383
経常利益	△ 171	△ 355	285	180	124
当期純利益	△ 358	△ 389	167	203	159
純資産額	8,979	7,705	8,001	8,141	7,036
総資産額	226,595	227,587	242,497	245,605	243,087
連結自己資本比率	8.39%	7.64%	7.91%	8.59%	8.69%

※総資産額は連結貸借対照表の資産合計から債務保証見返を控除した額です。

## リスク管理債権と金融再生法に基づく開示債権の状況(連結)

単体と同一です。

※単体の計数につきましては、43 ページをご覧ください。

## 連結貸借対照表

### (1) 資産勘定

(単位：千円)

科目	令和3年度	令和4年度
現金預け金	86,978,746	82,762,358
有価証券	68,410,412	71,431,057
貸出金	88,277,413	87,145,199
外国為替	—	—
その他資産	1,327,392	1,331,788
有形固定資産	2,115,678	2,059,921
無形固定資産	34,188	49,408
退職給付に係る資産	283,171	315,676
繰延税金資産	8,754	35,695
再評価に係る繰延税金資産	—	—
債務保証見返	30,365	24,803
貸倒引当金	△ 1,830,464	△ 2,043,282
一般貸倒引当金	△ 174,359	△ 195,462
個別貸倒引当金	△ 1,656,104	△ 1,847,819
資産合計	245,635,660	243,112,626

### 連結損益計算書

(単位：千円)

科目	令和3年度	令和4年度
経常収益	2,252,647	2,383,697
資金運用収益	1,970,258	2,082,994
貸出金利息	1,300,978	1,289,538
預け金利息	130,871	128,514
有価証券利息配当金	503,623	572,247
その他の受入利息	34,784	92,694
役員取引等収益	201,214	204,258
その他業務収益	17,047	19,836
その他経常収益	64,126	76,607
経常費用	2,072,145	2,258,993
資金調達費用	△ 1,426	△ 2,637
預金利息	4,442	3,733
給付補填備金繰入額	528	366
借入金利息	△ 6,999	△ 7,298
その他の支払利息	602	561
役員取引等費用	144,448	139,429
その他業務費用	35,250	1,826
経費	1,827,569	1,832,616
その他経常費用	66,303	287,759
経常利益	180,501	124,703
特別利益	11	19,155
特別損失	922	1,092
税金前当期純利益	179,590	142,766
法人税、住民税及び事業税	2,760	10,610
法人税等調整額	△ 26,668	△ 26,940
当期純利益	203,498	159,096

## (2) 負債・純資産勘定

(単位：千円)

科目	令和3年度	令和4年度
預金積金	230,672,579	231,924,895
借入金	6,200,000	3,500,000
その他負債	311,550	331,423
賞与引当金	71,997	75,033
退職給付引当金	—	—
役員退職慰労引当金	83,190	92,645
その他の引当金	78,139	80,386
繰延税金負債	—	—
再評価に係る繰延税金負債	46,773	46,773
債務保証	30,365	24,803
負債合計 (A)	237,494,597	236,075,961
出資金	1,261,683	1,268,883
資本剰余金	—	—
利益剰余金	7,026,252	7,176,467
組合員勘定合計 (B)	8,287,935	8,445,350
その他有価証券評価差額金	△ 219,705	△ 1,481,518
繰延ヘッジ損益	—	—
土地再評価差額金	72,833	72,833
評価・換算差額等合計 (C)	△ 146,872	△ 1,408,685
純資産合計 (D = B + C)	8,141,063	7,036,665
負債・純資産合計 (A + D)	245,635,660	243,112,626

### 連結剰余金計算書

(単位：千円)

科目	令和3年度	令和4年度
(利益剰余金の部)		
利益剰余金期首残高	6,826,389	7,026,252
利益剰余金増加高	203,498	159,096
当期純利益	203,498	159,096
その他	—	—
利益剰余金減少高	3,635	8,880
当期純損失	—	—
配当金	3,635	8,880
自己優先出資消却額	—	—
その他	—	—
利益剰余金期末残高	7,026,252	7,176,467

※財務諸表（連結）は単位未満を切り捨てて表示しております。

# 連結における自己資本の充実の状況

## I. 自己資本の構成に関する事項

(単位：百万円)

項目	令和3年度	令和4年度
コア資本に係る基礎項目 (1)		
普通出資または非累積的永久優先出資に係る組合員勘定または会員勘定の額	8,279	8,432
うち、出資金および資本剰余金の額	1,261	1,268
うち、利益剰余金の額	7,026	7,176
うち、外部流出予定額 (△)	8	12
うち、上記以外に該当するものの額	—	—
コア資本に係る基礎項目の額に算入される引当金の合計額	177	199
うち、一般貸倒引当金コア資本算入額	177	199
うち、適格引当金コア資本算入額	—	—
適格旧資本調達手段の額のうち、コア資本に係る基礎項目の額に含まれる額	—	—
公的機関による資本の増強に関する措置を通じて発行された資本調達手段の額のうち、コア資本に係る基礎項目の額に含まれる額	—	—
土地再評価額と再評価直前の帳簿価額の差額の45%に相当する額のうち、コア資本に係る基礎項目の額に含まれる額	10	5
コア資本に係る基礎項目の額 (イ)	8,467	8,637
コア資本に係る調整項目 (2)		
無形固定資産 (モーゲージ・サービシング・ライツに係るものを除く。)の額の合計額	24	35
うち、のれんに係るものの額	—	—
うち、のれんおよびモーゲージ・サービシング・ライツに係るもの以外の額	24	35
繰延税金資産 (一時差異に係るものを除く。)の額	33	—
適格引当金不足額	—	—
証券化取引に伴い増加した自己資本に相当する額	—	—
負債の時価評価により生じた時価評価差額であって自己資本に算入される額	—	—
前払年金費用の額	204	228
自己保有普通出資等 (純資産の部に計上されるものを除く。)の額	—	—
意図的に保有している他の金融機関等の対象資本調達手段の額	—	—
少数出資金融機関等の対象普通出資等の額	—	—
信用協同組合連合会の対象普通出資等の額	—	—
特定項目に係る10%基準超過額	—	—
うち、その他金融機関等の対象普通出資等に該当するものに関連するものの額	—	—
うち、モーゲージ・サービシング・ライツに係る無形固定資産に関連するものの額	—	—
うち、繰延税金資産 (一時差異に係るものに限る。)に関連するものの額	—	—
特定項目に係る15%基準超過額	—	—
うち、その他金融機関等の対象普通出資等に該当するものに関連するものの額	—	—
うち、モーゲージ・サービシング・ライツに係る無形固定資産に関連するものの額	—	—
うち、繰延税金資産 (一時差異に係るものに限る。)に関連するものの額	—	—
コア資本に係る調整項目の額 (ロ)	263	264
自己資本		
自己資本の額 ((イ) - (ロ)) (ハ)	8,204	8,373
リスク・アセット等 (3)		
信用リスク・アセットの額の合計額	91,502	92,333
うち、経過措置によりリスク・アセットの額に算入される額の合計額	△ 360	△ 355
うち、無形固定資産 (のれんおよびモーゲージ・サービシング・ライツに係るものを除く。)	—	—
うち、繰延税金資産	—	—
うち、前払年金費用	—	—
うち、他の金融機関等向けエクスポージャー	△ 480	△ 474
うち、上記以外に該当するものの額	119	119
オペレーショナル・リスク相当額の合計額を8%で除して得た額	3,974	3,995
信用リスク・アセット調整額	—	—
オペレーショナル・リスク相当額調整額	—	—
リスク・アセット等の額の合計額 (ニ)	95,477	96,328
連結自己資本比率		
連結自己資本比率 ((ハ) / (ニ))	8.59%	8.69%

(注) 自己資本比率の算出方法を定めた「協同組合による金融事業に関する法律第六条第一項において準用する銀行法第14条の2の規定に基づき、信用協同組合及び信用協同組合連合会がその保有する資産等に照らし自己資本の充実の状況が適当であるかどうかを判断するための基準」(平成18年金融庁告示第22号)に係る算式に基づき算出しております。なお、当組合は国内基準により自己資本比率を算出しております。

はじめに

地域を心援する  
取り組みコンプライアンス等  
への取り組み各種サービスの  
ご案内ガバナンスの  
充実状況

資料編

## Ⅱ．定量的な開示事項

### (1) 自己資本の充実度に関する事項

影響が僅少であるため記載を省略します。

### (2) 信用リスクに関する事項（証券化エクスポージャーを除く）

イ．信用リスクに関するエクスポージャーおよび主な種類別の期末残高<地域別・業種別・残存期間別>

影響が僅少であるため記載を省略します。

ロ．一般貸倒引当金、個別貸倒引当金の期末残高および期中の増減額

単体と同一です。

ハ．業種別の個別貸倒引当金および貸出金償却の額等

単体と同一です。

ニ．リスク・ウェイトの区分ごとのエクスポージャーの額等

影響が僅少であるため記載を省略します。

### (3) 信用リスク削減手法に関する事項

単体と同一です。

### (4) 出資等エクスポージャーに関する事項

イ．貸借対照表計上額および時価

影響が僅少であるため記載を省略します。

ロ．出資エクスポージャーの売却および償却に伴う損益の額

単体と同一です。

ハ．貸借対照表で認識され、かつ、損益計算書で認識されない評価損益の額

単体と同一です。

ニ．貸借対照表および損益計算書で認識されない評価損益の額

単体と同一です。

### (5) 派生商品取引および長期決済期間取引の取引相手のリスクに関する事項

該当する取引はありません。

### (6) 証券化エクスポージャーに関する事項

該当する取引はありません。

### (7) 金利リスクに関する事項

単体と同一です。

※単体の各種指標につきましては、46～49ページをご覧ください。

# 沿革

S63年 4月	西群馬信用組合と碓氷信用組合が合併し群馬県信用組合発足 理事長に大河原清一就任 本店営業部開設	H28年 12月	下仁田町と「包括連携に関する協定」締結
H 1年 5月	営業地区を前橋市と玉村町に拡大	H29年 5月	原市支店新築移転
H 3年 3月	富岡東支店開設	H29年 6月	理事長に新野正行就任
H 3年 12月	榛名町支店開設	H30年 4月	第2次中期経営計画（H30年度～R2年度）開始
H 5年 4月	日本銀行蔵入復代理店業務の開始	R 2年 5月	横川支店を松井田支店内に移転（店舗内店舗化） 横川出張所 ATM コーナー開設
H 6年 3月	国債等の窓口販売業務の取り扱い開始	R 2年 7月	磯部支店を原市支店内に移転（店舗内店舗化） 南蛇井支店および妙義支店を一の宮支店内に移転（店舗内店舗化）
H 6年 5月	全信組連共同オンライン加盟		磯部出張所 ATM コーナー、南蛇井出張所 ATM コーナー、妙義出張所 ATM コーナー開設
H 7年 1月	外国為替取次業務取り扱い開始	R 2年 10月	高崎西支店を八幡支店内に移転（店舗内店舗化） 南牧支店および西牧支店を下仁田支店内に移転（店舗内店舗化）
H 7年 3月	南牧村指定金融機関として指名を受ける 広報誌「Shin」創刊		高崎西出張所 ATM コーナー、南牧出張所 ATM コーナー、西牧出張所 ATM コーナー開設
H12年 6月	理事長に松井誠就任	R 3年 2月	県内3信用組合間で「協調融資に関する覚書」を締結
H14年 12月	投資信託受益証券等の窓口販売業務の取り扱い開始	R 3年 3月	群馬県信用保証協会と「中小企業・小規模事業者の振興に係る相互協力に関する覚書」を締結 安中市と「包括連携協定」を締結
H15年 2月	個人向け国債の募集の取り扱い開始		商工中金と「シンジケートローン業務における連携・協力に関する覚書」を締結
H15年 8月	リレーションシップバンキング機能強化計画策定	R 3年 12月	安中市商工会と「包括連携協定」を締結
H16年 5月	セブン銀行との ATM 利用提携の開始	R 5年 3月	群馬県信用組合の SDGs 宣言を公表
H17年 8月	「地域密着型金融推進計画」策定	R 5年 6月	理事長に五十嵐公就任
H18年 10月	生命保険の窓口販売業務の取り扱い開始		
H22年 10月	甘楽町支店新築移転		
H24年 11月	富岡東支店を富岡支店に統合 富岡東出張所 ATM コーナー開設		
H26年 5月	板鼻支店新築移転		
H27年 4月	長期経営計画（H27年度～H35年度）開始 中期経営計画（H27年度～H29年度）開始		
H28年 4月	「あんなか創業支援ネットワーク」設立		

# 索引

（各開示項目は、下記のページに記載しております。なお、\*印は、協同組合による金融事業に関する法律施行規則および同規則に基づく自己資本の充実の状況等について金融庁長官が別に定める事項（金融庁告示第17号）で規定されている法定開示項目です。）

<b>概況・組織</b>	<b>貸出金等に関する指標</b>	
・事業方針…………… 3	・貸出金種類別平均残高*…………… 39	・自己資本の充実度に関する評価*…………… 44
・SDGs 宣言…………… 4	・貸出金利区分別残高*…………… 39	・信用リスクに関する事項*…………… 19
・事業の組織*…………… 25	・貸出金担保別残高*…………… 39	・信用リスク削減手法に関する方針および手続*…………… 19
・役員一覧（理事および監事の氏名・役職名）*…………… 26	・債務保証見返額担保別残高*…………… 39	・派生商品取引および長期決済期間取引の取引相手のリスクに関する事項*…………… 49
・主要な事業の内容*…………… 25	・貸出金資金使途別残高*…………… 39	・証券化エクスポージャーに関する事項*…………… 49
・店舗案内（事業所の名称・所在地）*…………… 29,30	・貸出金業種別残高・構成比*…………… 39	・オペレーショナル・リスクに関する事項*…………… 20,44
・ATM設置状況…………… 30	・預貸率（期末・期中平均）*…………… 38	・出資その他これに類するエクスポージャーまたは株式等エクスポージャーに関するリスク管理の方針および手続の概要（市場リスク）*…………… 20
・営業地区…………… 1	・消費者ローン・住宅ローン残高…………… 39	・金利リスクに関する事項*…………… 35,49
・組合員数…………… 5	・代理貸付残高の内訳…………… 40	
・子会社等の状況…………… 50	・役員1人当りの貸出金残高…………… 40	
	・1店舗当りの貸出金残高…………… 40	
<b>主要な事業内容</b>	<b>有価証券に関する指標</b>	<b>【定量的な開示事項】</b>
・主要事業内容*…………… 21-24	・商品有価証券種類別平均残高*…………… 41	・自己資本の構成に関する事項*…………… 44,45
<b>業務に関する事項</b>	・有価証券の種類別残存期間別残高*…………… 41	・自己資本の充実度に関する事項*…………… 45
・事業概況*…………… 5	・有価証券種類別平均残高*…………… 41	・信用リスクに関する事項（証券化エクスポージャーを除く）*…………… 46,47
・経常収益*…………… 5	・預証率（期末・期中平均）*…………… 38	・信用リスク削減手法に関する事項*…………… 48
・経常利益（損失）*…………… 5	<b>業務運営に関する指標</b>	・派生商品取引および長期決済期間取引の取引相手のリスクに関する事項*…………… 49
・当期純利益（純損失）*…………… 5	・法令等遵守態勢*…………… 15	・証券化エクスポージャーに関する事項*…………… 49
・出資総額、出資口数*…………… 5	・リスク管理への取り組み*…………… 19,20	・出資等エクスポージャーに関する事項*…………… 48
・純資産額*…………… 5	・苦情処理措置および紛争解決措置*…………… 17,18	・金利リスクに関する事項*…………… 49
・総資産額*…………… 5	・顧客保護等管理態勢…………… 16	
・預金積金残高*…………… 5	<b>財産の状況</b>	<b>中小企業の経営改善および地域活性化の取組</b>
・貸出金残高*…………… 5	・貸借対照表、損益計算書、剰余金処分（損失金処理）計算書…………… 32,33	・中小企業の経営の改善および地域の活性化のための取り組み状況*…………… 7-12
・有価証券残高*…………… 5	・代表理事による確認…………… 31	<b>その他の業務</b>
・自己資本比率（単体）*…………… 5,44,45	・リスク管理債権と金融再生法に基づく開示債権の状況*…………… 43	・内国為替取扱実績…………… 38
・出資配当金*…………… 5	(1) 破産更生債権およびこれらに準ずる債権*…………… 43	・国債および投資信託販売実績…………… 41
・職員数…………… 5	(2) 危険債権…………… 43	・公共債引受額…………… 41
<b>主要業務に関する指標</b>	(3) 三月以上延滞債権…………… 43	・手数料一覧…………… 24
・業務粗利益および業務純益等*…………… 37	(4) 貸出条件緩和債権…………… 43	<b>連結決算</b>
・資金運用収支、役員取引等収支およびその他業務収支…………… 37	・有価証券等の評価*…………… 41,42	・連結決算の状況*…………… 50,51
・資金運用勘定・資金調達勘定の平均残高、利息、利回り、資金利鞘*…………… 37,38	・外貨建資産残高…………… 41	・連結における自己資本の充実の状況*…………… 52,53
・受取利息および支払利息の増減*…………… 37	・オフバランス取引の状況…………… 41	<b>その他</b>
・役員取引の状況…………… 37	・先物取引の時価情報…………… 41	・金融サービスを通じた取り組み…………… 13,14
・その他業務収益の内訳…………… 37	・オプション取引の時価情報…………… 41	・障がいのあるお客さまに配慮した取り組み…………… 14
・経費の内訳…………… 37	・貸倒引当金（期末残高・期中増減額）*…………… 46	・組合員と総代会制度…………… 27,28
・総資産経常利益率*…………… 38	・貸出金償却額*…………… 39	・沿革…………… 54
・総資産当期純利益率*…………… 38	・法定監査の状況…………… 31	・報酬体系について…………… 40
<b>預金に関する指標</b>	<b>自己資本の充実の状況等について金融庁長官が別に定める事項</b>	
・預金種目別平均残高*…………… 38	<b>【定量的な開示事項】</b>	
・定期預金種類別残高*…………… 38	・自己資本調達手段の概要*…………… 44	
・預金者別預金残高…………… 38		
・財形貯蓄残高…………… 38		
・役員1人当りの預金残高…………… 40		
・1店舗当りの預金残高…………… 40		

